

Komunálne výskumné a poradenské centrum, n. o. Piešťany

Benchmarking slovenských miest

Trendy 2004 - 2013

Viktor Nižňanský – Peter Rafaj

The logo consists of the lowercase letters 'kom' in a blue, sans-serif font. The 'k' is slightly taller than the 'o' and 'm'.

Piešťany, apríl 2015

Táto publikácia vyšla ako záverečný výstup grantu, ktorý poskytla Únia miest Slovenska Komunálnemu výskumnému a poradenskému centru Piešťany n. o.

Autori© Ing. Viktor Nižňanský, PhD. – Ing. Peter Rafaj

Prvé vydanie
Neprešlo jazykovou úpravou

Všetky práva vyhradené
Toto dielo, ani jeho časť, sa nesmie reprodukovať bez súhlasu autorov

Vydala Únia miest Slovenska, 2015

ISBN 978 - 80 - 972006 - 0 - 2

OBSAH

PREDSLOV	5
ÚVOD	6
1 METODIKA.....	8
1.1 Metodika tvorby návrhu ukazovateľov	8
1.2 Štruktúra ukazovateľov benchmarkingu miest	9
1.3 Softvérové prostredie projektu.....	10
2 VÝSLEDKY VÝSKUMU A ICH ZHODNOTENIE	12
2.1 Administratíva	13
2.2 Bezpečnosť	16
2.3 Doprava	20
2.4 Investície	22
2.5 Kontrola.....	24
2.6 Kultúra.....	26
2.7 Odpadové hospodárstvo	29
2.8 Sociálne veci	33
2.9 Stavebný poriadok a výstavba bytov	36
2.10 Verejná zeleň	38
2.11 Verejné financie	40
2.12 Verejné osvetlenie.....	45
2.13 Školstvo	47
2.14 Šport	51
2.15 Životné prostredie	53
3 ZHODNOTENIE TRENDOV 2004 - 2013.....	55
3.1 Trvalý rast v období r. 2004 – 2013.....	55
3.2 Celkový rast v období r. 2004 – 2013	55
3.3 Celkový pokles v období r. 2004 – 2013.....	58
3.4 Trvalý pokles v období r. 2004 – 2013.....	60
6. LITERATÚRA	61
7. O AUTOROCH	62
8. PRÍLOHY.....	63
Príloha 1 - VÝVOJ POČTU OBYVATEĽOV	63
Príloha 2 - VÝVOJ CELKOVÝCH PRÍJMOV MIEST (tis. EUR)	64
Príloha 3 - VÝVOJ CELKOVÝCH VÝDAVKOV MIEST (tis. EUR)	65
Príloha 4 - VÝVOJ DLHU MIEST (tis. EUR).....	66

„Benchmarking je postup, pri ktorom sme takí skromní, že priznáme, že niekto iný je v niečom lepší a potom sme takí chytrí, že zistíme, ako sa im v tom môžeme vyrovnáť alebo ich dokonca predbehnúť“

PREDSLOV

Myšlienka porovnávať efektívnosť riadenia miest, alebo inými slovami porovnávať kvalitu spravovania miest, nie je nová. Zaviesť proces merania a nestáleho porovnávania, ktorý je dlhé roky aplikovaný vo firemnej oblasti, aj na mestá, sme chceli ešte počas pôsobenia vo funkcii splnomocnenca vlády. Tým, že slovenská legislatíva postavila všetky mestá a obce na jednu úroveň, všetky majú rovnaké právomoci, ale aj zodpovednosť, vznikli dobré rámcové podmienky pre možnosť porovnávania zabezpečovania jednotlivých prevzatých kompetencií.

Vhodným nástrojom ako to robiť je benchmarkingová metóda. Tá by nemala byť zúžená iba na analýzu konkurencie, napriek tomu, že naše mestá a obce si už v mnohých oblastiach konkurujú a zároveň sú v konkurencii s mestami Európskej únie. Rovnako by nemala slúžiť iba na kopírovanie konkurencie. Hlavnou myšlienkou bolo a je vytvoriť pre slovenské mestá prostredie, v rámci ktorého budú môcť porovnávať dopady svojich rozhodnutí v jednotlivých oblastiach verejných služieb. Myslím si, že vytvorením interaktívneho internetového portálu a sústavy ukazovateľov sa to podarilo.

Určite sme zatiaľ nedosiahli ideálny stav. Tak ako sa revidovali ukazovatele po prvej etape projektu, budú sa určite revidovať aj v ďalšom období. Napriek tomu považujeme za významný krok skutočnosť, že na projekte spolupracovalo viac než 30 slovenských miest, ktoré boli ochotné spracovať údaje o približne 160 ukazovateľoch o mestách v rokoch 2004 – 2013.

Stratégie rozvoja mesta a na ne nadväzujúce programy hospodárskeho a sociálneho rozvoja, programové rozpočtovanie a benchmarking, to je trojuholník, ktorý by mal mestským orgánom umožniť efektívne a kvalitne spravovať a rozvíjať vlastné územie.

Naším práním je, aby sa počet miest spolupracujúcich na projekte rozšíril, aby sa nám podarilo porovnávať slovenské mestá so zahraničnými mestami a najmä to, aby sa poznatky benchmarkingu prejavili v zabezpečovaní služieb pre obyvateľov miest.

Chceme poďakovať všetkým partnerom a priateľom z participujúcich miest, ktorí na projekte spolupracujú a veria mu, pretože by sa ho nezúčastňovali nad rámec svojich pracovných povinností. Vďaka patrí aj Únii miest Slovenska ktorá vytvorila materiálne a personálne podmienky pre realizáciu projektu.

ÚVOD

Po druhej etape decentralizácii verejnej správy v rokoch 2002 – 2004 stúpila spoločenská objednávka na sledovanie fungovania miest a obcí a to z hľadiska:

- kvalitatívneho, zahŕňajúceho rozsah, štruktúru a kvalitu poskytovaných služieb, výstupov a výsledkov;
- kvantitatívneho, zahŕňajúceho hospodárnosť a efektivitu správy vecí verejných a použitia prostriedkov prichádzajúcich do mestských rozpočtov.

Mestá spracovali svoje stratégie, plány hospodárskeho rozvoja, v rámci ktorých sa zapodievali aj opatreniami na zvýšenie efektivity činnosti úradov a ich racionalizácie. Niektoré mestá si zabezpečili projekty typu „personálny audit“, „procesný audit“, avšak naďalej pociťujú absenciu niektorých informácií, potrebných pre riadenie. Zastupiteľským orgánom miest a prednostom úradov chýbajú objektívne informácie pre porovnanie stavu ich riadenia, výstupov a výsledkov a pre následné rozhodnutia. Napriek jednotnému rámcu v procesoch existuje diverzita v organizačnom usporiadaní jednotlivých MsÚ. To je niekoľko charakteristík, ktoré viedli k zahájeniu a neskoršiemu pokračovaniu projektu.

Projekt, pod pôvodným názvom Benchmarking mestských úradov, začal v roku 2006 a zúčastnilo sa ho 12 pilotných miest. Realizačný tím zložený so zástupcov miest a spoločností M.E.S.A. 10 a MIM s.r.o, ho ukončil v júli 2007.

Záujmom účastníckych miest a riešiteľov bolo pokračovať v pilotnom projekte „Benchmarking miest“, a tým naštartovať systém neustáleho hodnotenia a zlepšovania servisu a fungovania procesov v slovenských mestách. To bolo možné iba na základe dohody o spolupráci medzi Komunálnym výskumným a poradenským centrom, n.o., ktoré od marca 2008 prevzalo garanciu nad projektom.

Na pokračovaní projektu v roku 2013 sa zúčastnilo 18 miest: Gelnica, Holíč, Kežmarok, Kremnica, Liptovský Mikuláš, Lučenec, Martin, Pezinok, Piešťany, Snina Svidník, Šaľa, Trnava, Turčianske Teplice, Veľký Meder, Vráble, Žarnovica a Zvolen. Do termínu závierky údajov dodalo údaje 13 miest. Údaje miest dodané po závierke budú zahrnuté do ďalšej výročnej publikácie. Zozbierané boli údaje za dva roky, 2012 a 2013. Tým údajová základňa pokrýva dekádu 2004 - 2013 a predstavuje ojedinelý a cenný zdroj informácií o slovenských mestách a činnosti ich mestských úradov.

Z hľadiska veľkostnej štruktúry sú mestá rozčlenené do štyroch skupín:

- do 10 000 obyvateľov v r. 2013: 2 mestá, v r. 2004 – 2013: 7 miest
- 10 001 do 20 000 obyvateľov v r. 2013: 3 mestá, v r. 2004 – 2013: 6 miest
- 20 001 do 50 000 obyvateľov v r. 2013: 6 miest, v r. 2004 – 2013: 11 miest
- nad 50 000 obyvateľov v r. 2013: 2 mestá, v r. 2004 – 2013: 7 miest

Výstupy sú spracované na základe údajov poskytnutých jednotlivými mestami.

1 METODIKA

1.1 Metodika tvorby návrhu ukazovateľov

Pri výbere ukazovateľov sa použila obdobná metodika ako v pilotnom projekte. Opierala sa najmä o **brainstorming**. Nápady, podnety boli zozbierané od odborníkov jednotlivých zúčastnených miest a od spracovateľov projektu. Táto etapa prác začala spoločným stretnutím, nasledovala výmena informácií cestou internetového portálu, niekoľko osobných stretnutí a následne hlavný projektový tím definoval konečnú verziu štruktúry ukazovateľov. Výsledkom tohto postupu je tabuľka ukazovateľov priradených k jednotlivým doménam (skúmaným oblastiam zodpovedajúcim kompetenciám obcí), popis ukazovateľov, zdroj získavania údajov a spôsob výpočtu ukazovateľov.

Vybrané ukazovatele sú vložené do vytvorenej softvérovej aplikácie. Tým sa dosiahla kompaktnosť a užívateľský komfort, pretože všetky údaje sú k dispozícii on-line na jednom mieste.

Pre každý ukazovateľ sú evidované nasledovné údaje (atribúty):

- identifikátor – jednoznačný kód ukazovateľa, ktorý má väzbu na tabuľku všetkých zozbieraných ukazovateľov,
- názov ukazovateľa,
- procesná doména – oblasť reportovania definovaná v „Koncepte modelu BMU“,
- perspektíva – atribút, ktorý radí oblasť merania ukazovateľa podľa metodiky Balanced Scorecard medzi 4 perspektívy – občianska, finančná, procesná a rastová,
- garant - názov mesta, ktoré je gestorom popisu a definície výpočtu ukazovateľa,
- vzorec výpočtu – podoblasť reportovania definovaná v „Koncepte modelu BMU“,
- popis čitateľa a popis menovateľa – jednoznačný popis činiteľov ukazovateľa,
- zdroj dát čitateľa / menovateľa – jednoznačné určenie zdroja získania hodnôt pre ukazovateľ,
- stručný popis / spôsob výpočtu ukazovateľa – určenie spôsobu výpočtu ukazovateľa,
- merná jednotka,
- typ ukazovateľa – atribút pre interpretáciu hodnotenia, ktorý hovorí, či želanú hodnotu predstavuje maximálna hodnota (pozitívny typ), minimálne hodnota (negatívny typ), optimálna hodnota alebo ukazovateľ môže byť z porovnávania vyradený

(„neporovnávány“). Typ ukazovateľa je prípravou na výpočet sumárneho hodnotenia za celú doménu v etape po pilotnom projekte BMU.

Druhou metódou je metóda definovania **kritických faktorov úspechu (KFU)** resp. cieľov, ktoré majú byť dosahované pre jednotlivé procesy, resp. procesné domény. Oblasti boli sledované v perspektívach podľa metódy Balanced Scorecard. Tieto pre verejný sektor tvoria: občianska perspektíva, perspektíva financií, perspektíva samotného procesu a perspektíva rastu a učenia sa. K rozhodujúcim perspektívam riadenia procesov boli následne definované KFU. Kauzálne diagramy predstavovali prostriedok pre výber ukazovateľov, nie cieľ - sú preto len pracovným materiálom použitým pre návrh a výber ukazovateľov.

Kritériom, ktoré spôsobilo rozšírenie počtu ukazovateľov, ale zároveň zabezpečilo porovnanie nielen procesných a výdavkovo - príjmových charakteristík, ale aj charakteristík vplyvajúcich na spokojnosť občana, je charakteristika „**perspektíva ukazovateľa**“. Podľa metodiky Balanced Scorecard rozoznávame tieto štyri perspektívy: Občan, Financie, Procesy, Rast. Pokiaľ sa na základe 1. kritéria („hlasovanie za a proti“) nedostal do výberu v rámci každej oblasti (pôvodne 19) ani jeden ukazovateľ z každej zo štyroch perspektív a bol takýto v zozname navrhnutý, dodatočne bol do výberu doplnený.

Dôležitou podmienkou, ktorú má výber spĺňať, je kritérium, aby zoznam obsahoval okrem kvantitatívnych ukazovateľov aj **kvalitatívne ukazovatele**. Splnením tohto kritéria je možné naplniť očakávanie všetkých miest. Cieľom tohto atribútu je zabezpečiť, aby pomocou vybraných ukazovateľov boli mestá hodnotené mestá v rovine kvantitatívnej – výstupovej, ale aj kvalitatívnej, čiže výsledkovej.

Ďalším kritériom je **veľkostná kategória mesta**, čo malo, ako sa zdá, vplyv na hlasovanie o ukazovateľoch. Nie je ničím prekvapujúcim, že mestá z rôznych veľkostných kategórií majú stanovené rozdielne ciele a preto aj záujem sa porovnávať v rozdielnych ukazovateľoch.

1.2 Štruktúra ukazovateľov benchmarkingu miest

V pilotnom projekte sledovali riešitelia 224 ukazovateľov. Výstupy projektu ukázali, že je potrebná ich revízia, pri nezmenenom počte 18 oblastí. V priebehu mesiaca apríl 2008 sa uskutočnilo v rámci hlavného projektového tímu prehodnotenie ukazovateľov pre zber údajov. Výsledkom bol návrh na zrušenie 43 ukazovateľov, ktorých aplikácia sa ukázala

ako menej potrebná a zmena 7 ukazovateľov. V auguste 2009 na základe konsenzu zo stretnutia miest boli zo sledovania vyradené domény Stratégia, Majetok a Komunikácia a marketing (ukazovateľ Kma 01a „Podiel výdavkov na propagáciu mesta z rozpočtu mesta (%)“ bol preradený do domény Verejné financie ako Fin 18a, ukazovateľ Kma 04a „Slobodný prístup k informáciám na 1 000 obyv.“ bol preradený do domény Administratíva ako Adm 14a). Počet ukazovateľov bol zredukovaný o približne 30. Štyridsať ukazovateľov bolo upresnených a pribudli dva nové ukazovatele. Za obdobie 2004 – 2011 sú teda sledované údaje o 161 ukazovateľoch v 15 oblastiach. I napriek týmto zmenám je stále dostatočný a reprezentatívny počet ukazovateľov, pomocou ktorých sa môžu mestá porovnávať.

Oblasť	Počet ukazovateľov
Administratíva	9
Bezpečnosť	18
Doprava	8
Investície	5
Kontrola	7
Kultúra	8
Odpadové hospodárstvo	15
Sociálne veci	12
Stavebný poriadok	9
Verejná zeleň	6
Verejné financie	28
Verejné osvetlenie	4
Školstvo	21
Šport	5
Životné prostredie	6
Spolu	161

1.3 Softvérové prostredie projektu

V rámci projektu sa využíva špeciálne softvérové prostredie, internetový portál, vyvinuté počas pilotného projektu a je prístupné mestám participujúcim na projekte a jeho hlavným riešiteľom. Internetový portál umožňuje:

- realizovať všetko na jednom mieste : údaje a hodnoty ukazovateľov, inštrukcie – aktuálne správy, diskusia (otázky, odpovede a komentáre), grafy s možnosťou exportu a uloženia,
- jedno prostredie pre používateľov, správcov a testovanie,
- jedno prostredie pre skupinový aj individuálny benchmarking,
- konzistenciu a bezpečnosť centralizovaných údajov,
- vysokú produktivitu a nízku chybovosť zberu údajov,
- ľahkú dostupnosť a minimálne požiadavky na informatikov MsÚ.

Benchmarking miest kom

Používateľ KOM, Peter Rafaj | piatok 15. február 2013 ukazovatele | vyhodnotenie | používateľa | činiteľa | kontakty | zmena hesla | nápoveda | odhlásiť

AKTUALITY:

Vložiť

07.02.2013, KOM, Peter Rafaj
Informácia o workshopoch: 7.2. Regionálne školstvo, 21.2. Sociálna politika, 7.3. Kultúrna politika, 21.3. Životné prostredie, vrátane odpadového hospodárstva, 4.4. Doprava, 18.4. Financovanie samosprávy, 30.4. Spolupráca miest a obcí v rámci mestských regiónov, 7.5. Hospodárska politika/rozvoj mesta, 16.5. Efektívna správa mesta, 30.5. Kontrolný systém, 13.6. Komunikácia s občanmi. Miesto a čas konania : Bratislava, VŠEMvs, Furdekova 16, 13:00 - 16:00 hod.
[editovať](#) | [zmasat](#)

01.02.2013, KOM, Peter Rafaj
K 31.1.2013 odovzdalo údaje 17 miest. Vo dvoch mestách ešte zber prebieha. Definitívna uzávierka bude 9.2.2013.
[editovať](#) | [zmasat](#)

22.01.2013, KOM, Peter Rafaj
Pridali sme funkciu "Poznámka", je k dispozícii po kliknutí na názov činiteľa. Služí na vloženie vašich vysvetlení pre daný ukazovateľ. Poznámky sa zobrazia pod grafmi. Prosíme o stručnosť, príklad vyplnenia: "Údaj v r. 2010 je ovplyvnený rekonštrukciou verejného osvetlenia". kód mesta pridá systém automaticky.
[editovať](#) | [zmasat](#)

BEZPEČNOSŤ:

[zobrazit všetky popisy](#)

1. Pokrytie mesta kamerovým systémom na 1 000 obyv. [Bez01a] | [Vložit komentár](#) | [Editácia](#) | nasledovaný

	2012	2011	2010	2009	2008	2007	2006	2005	2004	
Počet kamier v systéme monitorujúcich verejné priestranstvo mesta k 31.12. prísľušného roku:	<input type="text"/>	<input type="text"/>	<input type="text"/>	<input type="text"/>	<input type="text"/>	<input type="text"/>	<input type="text"/>	<input type="text"/>	<input type="text"/>	[počet]
Celkový počet obyvateľov k 31.12.2009:	<input type="text"/>	<input type="text"/>	<input type="text"/>	<input type="text"/>	<input type="text"/>	<input type="text"/>	<input type="text"/>	<input type="text"/>	<input type="text"/>	[počet]

2. Pokrytie centra mesta kamerovým systémom na 1 000 obyv. [Bez02a] | [Upravit zadani komentár](#) | [Zobrazit komentáře \(2\)](#) | [Editácia](#) | nasledovaný

	2012	2011	2010	2009	2008	2007	2006	2005	2004	
Počet kamier v centre mesta:	<input type="text"/>	<input type="text"/>	<input type="text"/>	<input type="text"/>	<input type="text"/>	<input type="text"/>	<input type="text"/>	<input type="text"/>	<input type="text"/>	[počet]
Celkový počet obyvateľov k 31.12.2009:	<input type="text"/>	<input type="text"/>	<input type="text"/>	<input type="text"/>	<input type="text"/>	<input type="text"/>	<input type="text"/>	<input type="text"/>	<input type="text"/>	[počet]

3. Počet obyvateľov na mestskej policajta [Bez05a] | [Upravit zadani komentár](#) | [Zobrazit komentáře \(2\)](#) | [Editácia](#) | nasledovaný

	2012	2011	2010	2009	2008	2007	2006	2005	2004	
Celkový počet obyvateľov k 31.12.2009:	<input type="text"/>	<input type="text"/>	<input type="text"/>	<input type="text"/>	<input type="text"/>	<input type="text"/>	<input type="text"/>	<input type="text"/>	<input type="text"/>	[počet]
celkový počet pracovníkov mestskej polície:	<input type="text"/>	<input type="text"/>	<input type="text"/>	<input type="text"/>	<input type="text"/>	<input type="text"/>	<input type="text"/>	<input type="text"/>	<input type="text"/>	[počet]

4. Celkový počet pracovníkov mestskej polície na 1 000 obyv. [Bez05b] | [Vložit komentár](#) | [Zobrazit komentáře \(1\)](#) | [Editácia](#) | nasledovaný

	2012	2011	2010	2009	2008	2007	2006	2005	2004	
Celkový počet pracovníkov mestskej polície:	<input type="text"/>	<input type="text"/>	<input type="text"/>	<input type="text"/>	<input type="text"/>	<input type="text"/>	<input type="text"/>	<input type="text"/>	<input type="text"/>	[počet]
Celkový počet obyvateľov k 31.12.2009:	<input type="text"/>	<input type="text"/>	<input type="text"/>	<input type="text"/>	<input type="text"/>	<input type="text"/>	<input type="text"/>	<input type="text"/>	<input type="text"/>	[počet]

PREHLADY:

Kremnica

Vyplnené činitele (z 260):

2004: 0 (0 %)

2005: 0 (0 %)

Obrázok 1: Hlavná stránka internetového portálu benchmarkingu miest

2 VÝSLEDKY VÝSKUMU A ICH ZHODNOTENIE

Vyhodnotenie jednotlivých skúmaných oblastí riadenia a správy prihlásených miest ukazuje na významné rozdiely v dosahovaných hodnotách. Dokumentujú to uvedené tabuľky bilancii intervalov vykázaných hodnôt. Sčasti je to určite spôsobené rôznym prístupom miest k zabezpečeniu jednotlivých kompetencií, na druhej strane je potrebné pripustiť, že nie všetky údaje sú korektné a naďalej je potrebná ich validácia. Napriek niektorým nepresnostiam v údajoch sa však ukazuje nevyhnutnosť pokračovať v projekte, snažiť sa o jeho rozšírenie do ďalších miest, pretože práve veľká diferenciácia hodnôt ukazuje na potenciál možností hľadania iných, možno efektívnejších spôsobov zabezpečovania jednotlivých úloh miest na Slovensku.

2.1 Administratíva

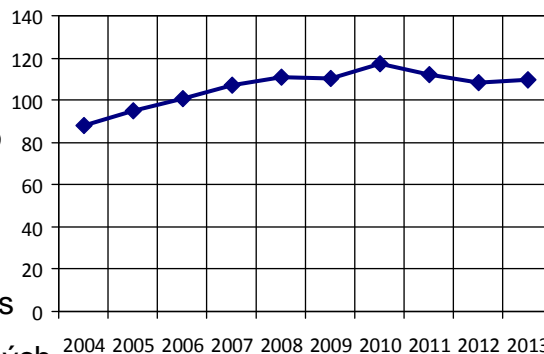
Analyzované ukazovatele:

1. Vybavenosť úradu výpočtovou technikou: počet personálnych počítačov na počet administratívnych zamestnancov (Adm 01a)
2. Ročné výdavky na informačný systém na administratívneho pracovníka (Adm 03a)
3. Podiel výdavkov na vnútorný informačný systém z rozpočtu mesta na bežnom rozpočte (Adm 04a)
4. Výdavky na administratívneho pracovníka úradu za hlasové telekomunikačné služby (Adm 05a)
5. Výdavky na administratívneho pracovníka úradu za dátové telekomunikačné služby (Adm 05b)
6. Počet obyvateľov mesta na pracovníka administratívy (Adm 09a)
7. Výmena personálneho počítača pracovníkom administratívy (Adm 10a)
8. Podiel výdavkov na mzdy a prevádzku mestského úradu z rozpočtu mesta (Adm 13a)
9. Počet žiadostí v zmysle zákona o slobodnom prístupe k informáciám na 1 000 obyvateľov (Adm 14a).

Hlavné zistenia

Vybavenosť úradov výpočtovou technikou,

meraná počtom PC vrátane notebookov na počet administratívnych zamestnancov (AP), trvalo rástla od roku 2004 až do roku 2010. V rokoch 2011 - 2012 poklesla, v roku 2013 stagnovala a dosiahla priemernú hodnotu **109,6** %.



v rokoch 2011 - 2013 nastal vo všetkých veľkostných

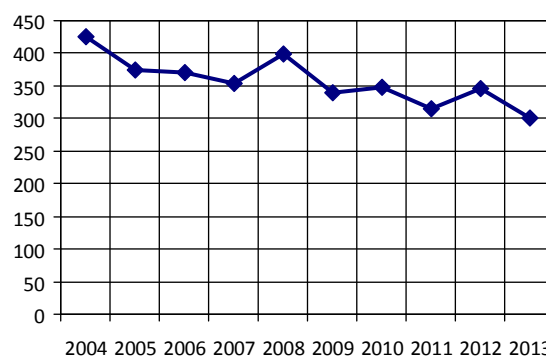
kategóriách okrem kategórie 20 – 50 tisíc obyvateľov. Od roku 2010 sú nad úrovňou 100% aj mestá veľkostnej kategórie do 10 tisíc obyvateľov. Od roku 2012 sú pod úrovňou 100% mestá veľkostnej kategórie nad 50 tisíc obyvateľov. Počet vymenených počítačov v roku 2013 v priemere stúpol na hodnotu cca 14,6 %.

Trend poklesu ročných výdavkov na informačné systémy v prepočte na 1 AP v rokoch 2008 – 2010 sa v roku 2011 zastavil. Výdavky v rokoch 2012 - 2013 rástli

a v priemere v roku 2013 dosiahli **1 100 €/ 1 AP/ rok**, čo je stav na úrovni roka 2008. Po stagnácii v roku 2010 narástli výdavky v mestách nad 50 000 obyvateľov v roku 2012 na najvyššiu úroveň v celom sledovanom období od roku 2004. V roku 2013 sa vrátili na úroveň roka 2011, 1 895 €/ 1 AP/ rok. Vo veľkostných kategóriách do 10 000 obyvateľov sa výdavky po rokoch poklesu v roku 2013 vrátili na úroveň roka 2009. V kategórii miest 10 - 20 tisíc obyvateľov po rokoch poklesu mierne vzrástli a dosiahli úrovne ako v rokoch 2004 - 2006. **Podiel výdavkov na vnútorný IS na celkových výdavkoch** v roku 2012 po prvý raz prekročil úroveň 1 %, v roku 2013 mierne klesol a v priemere predstavoval **0,93 %**. Trvalo najnižší podiel je od roku 2009 v mestách veľkostnej kategórie 10 - 20 tisíc obyvateľov.

Výdavky na hlasové telekomunikačné služby od roku 2004, vykazujú trvalo klesajúci trend (s výnimkou rokov 2008 a 2012).

V roku 2013 dosiahli v priemere **301 €/ 1 AP / rok**. Trend poklesu platí pre všetky veľkostné kategórie. Najvyššie výdavky na 1 AP v roku 2013 boli v mestách veľkostnej kategórie do 10 tis. obyvateľov (413 €). Po maxime



v roku 2011 nastal v rokoch 2012 - 2013 výrazný pokles vo výdavkoch **na dátové telekomunikačné služby**, ktoré sa v priemere pohybujú vo výške **96 €/ 1 AP /rok**

Počet obyvateľov mesta na 1 AP mal v priemere trvalo klesajúcu tendenciu. Zatiaľ čo v roku 2004 to bolo 403 obyvateľov /1 AP, v roku 2013 je priemer **288 obyvateľov /1 AP**. Trend je rovnaký vo všetkých veľkostných kategóriách, pričom najmenej obyvateľov na 1 AP v priemere za sledované obdobie je vo veľkostnej kategórii miest do 10 tisíc obyvateľov, 184.

Podiel výdavkov na mzdy a prevádzku mestského úradu na rozpočte mesta klesal, pričom klesanie sa zrýchlilo po roku 2009. Dosiahol hodnotu **16,1 %**. Nárast podielu je v mestách do 10 tis. obyvateľov. V ostatných veľkostných kategóriách sme zaznamenali pokles. Najvýraznejší pokles a aj najnižší podiel na rozpočte mesta vykázali mestá veľkostnej kategórie nad 50 tisíc obyvateľov. **Počet žiadostí podľa zákona**

o slobodnom prístupe k informáciám, v prepočte na 1 000 obyvateľov, trvalo rástol a v roku 2013 sa ešte výrazne zvýšil v porovnaní s úrovňou roka 2012, ktorá bola najvyššia v sledovanom období. Dosiahol v priemere **2,74 žiadostí / 1 000 obyvateľov**. Nárast bol zaznamenaný vo všetkých kategóriách. Najnižšia hodnota je vo veľkostnej kategórii 10 - 20 tisíc obyvateľov, najvyššia v mestách nad 50 tisíc obyvateľov.

Bilancia intervalu (I) vykázaných hodnôt za roky 2009 – 2013:

Ozn.	Ukazovateľ	2009	2010	2011	2012	2013
Adm 01a	Vybavenosť úradu výpočtovou technikou: počet PC na počet adm. zamestnancov %	80 - 170	84,4 - 230	86,6 - 161	72,4 - 140	83,3 - 151
Adm 03a	Výdavky na informačný systém na administratívneho pracovníka (EUR)	0,083 - 3,2	0,095 - 3,49	0,175 - 3,45	0,29 - 2,89	0,342 - 2,8
Adm 04a	Podiel výdavkov na vnútorný informačný systém na bežnom rozpočte (%)	0,073 - 3,48	0,073 - 3,87	0,132 - 3,56	0,251 - 3,22	0,282 - 3,06
Adm 05a	Výdavky na administratívneho pracovníka úradu za hlasové telekomunik. služby €	0,08 - 0,82	0,122 - 0,82	0,125 - 0,9	0,153 - 0,77	0,103 - 0,74
Adm 05b	Výdavky na administratívneho pracovníka úradu na dátové telekomunikačné služby €	0,001 - 0,72	0,008 - 0,78	0,009 - 0,59	0,017 - 0,45	0,017 - 0,35
Adm 09a	Počet obyvateľov mesta na pracovníka administratívy	0,4 - 585	144,3 - 429	159,9 - 417	186,3 - 399	176,1 - 404
Adm 10a	Výmena personálneho počítača pracovníkom administratívy	5,26 - 41,9	0,99 - 40	2,38 - 22	2,11 - 25,5	6,19 - 25,5
Adm 13a	Podiel výdavkov na mzdy a prevádzku mestského úradu z rozpočtu mesta (%)	8,1 - 54,5	7,7 - 54	8,3 - 39,8	7,7 - 44,9	7,6 - 46,6
Adm 14a	Počet žiadostí v zmysle zákona o slobodnom prístupe k informáciám na 1 000 obyvateľov	0,11 - 2,37	0,11 - 5,43	0,52 - 3,6	0,35 - 3,34	0,88 - 5,48

2.2 Bezpečnosť

Analyzované ukazovatele:

1. Pokrytie mesta kamerovým systémom na 1 000 obyvateľov (Bez01a)
2. Pokrytie centra mesta kamerovým systémom na 1 000 obyvateľov (Bez 02a)
3. Počet obyvateľov na mestského policajta (Bez 05a)
4. Celkový počet pracovníkov mestskej polície na 1 000 obyvateľov (Bez 05b)
5. Pokrytie mesta hliadkujúcimi mestskými policajtmi na 1 km² (Bez 06a)
6. Prevádzkové výdavky na mestského policajta (Bez 07a)
7. Podiel výdavkov na bezpečnosť občana z rozpočtu mesta (Bez 08a)
8. Výdavky na bezpečnosť na občana (Bez 08b)
9. Počet podujatí zameraných na prevenciu na 1 000 obyvateľov (Bez 09a)
10. Počet úkonov na mestského policajta (Bez 10a)
11. Podiel dopravných priestupkov (Bez 11b)
12. Podiel priestupkov voči VZN (Bez 11c)
13. Podiel priestupkov podľa zákona 372/1990 (Bez 11d)
14. Počet pokút psíčkárom na policajta (Bez 12c)
15. Celkový počet pokút na policajta (Bez 12d)
16. Odchyt túlavých psov na 1 000 obyvateľov (Bez 13a)
17. Podiel pokút psíčkárom na celkovom počte pokút (Bez 14a)
18. Počet pracovníkov MP: celkom, výkonní, civilní (Bez 15a)

Hlavné zistenia

Pokrytie územia miest kamerovým systémom po trvalom raste od roku 2004 stagnuje od roku 2011 a dosiahlo za sledovanú vzorku miest hodnotu **0,62 kamery na 1 000 obyvateľov** (v roku 2004 to bolo 0,14). Rast platí pre všetky veľkostné kategórie miest, najväčší podiel je v mestách do 10 tisíc a 10 – 20 tisíc obyvateľov. Rovnaký trend je možné pozorovať u pokrytí centier miest kamerovým systémom, kde je inštalovaných v priemere 60% všetkých kamier..

Celkový počet všetkých zamestnancov mestskej polície v prepočte na 1 000 obyvateľov trvalo rastie v celom období rokov 2004 – 2011 a v roku 2013 dosahuje hodnotu **1,08**. Najvyššie hodnoty boli najmä v mestách veľkostnej kategórie 20 – 50 tisíc

obyvateľov. **Počet obyvateľov na 1 mestského policajta (MP)** od roku 2004 kontinuálne klesá. V roku 2013 dosiahol v priemere **983 obyvateľov / 1 MP**. Platí to najmä v mestách veľkostnej kategórie 20 - 50 tisíc obyvateľov. Pokrytie územia mesta **hliadkujúcimi policajtmi** má stagnujúci vývoj a dosahuje v priemere **0,45 hliadkujúceho policajta na 1km²** katastrálneho územia.

Prevádzkové výdavky na 1MP po trvalom raste v období rokov 2004 – 2010 od roku 2011 klesajú a v roku 2013 dosiahli hodnotu: **13 999 € /1MP /rok** Najvyššiu hodnotu si v celom sledovanom období rokov 2004 -2013 udržiavali v mestách veľkostnej kategórie 10 - 20 tisíc obyvateľov.

Podiel výdavkov na bezpečnosť v rozpočtoch miest v rokoch 2012 - 2013 dosahoval historicky najvyššie hodnoty v priemere **2,63 %** (v roku 2012 to bolo 2,84%). Rast bol zaznamenaný v mestách všetkých veľkostných kategórií. **Výdavky na bezpečnosť občana**, vrátane kamerových a iných bezpečnostných systémov v priemere od roku 2009 rastú vo všetkých veľkostných kategóriách miest. V roku 2013 dosiahli **17 569 € na 1 obyvateľa**. V prepočte na obyvateľa dosahujú najvyššie výdavky mestá kategórie 20 - 50 tisíc obyvateľov.

V období rokov 2012 - 2013 vzrástol **počet podujatí zameraných na prevenciu** a v roku 2012 dosiahol najvyššiu hodnotu v celom sledovanom období rokov 2004 - 2013, v priemere **3,9 podujatia na 1 000 obyvateľov**. V roku 2013 to bolo v priemere 3,5 podujatia na 1 000 obyvateľov. Najviac podujatí v prepočte na 1 000 obyvateľov sa dlhodobo realizuje v mestách veľkostnej kategórie 20 - 50 tisíc obyvateľov, nasledovanej kategóriou nad 50 tisíc obyvateľov.

Priemerný počet úkonov na 1 MP sa ani v rokoch 2012 a 2013 nevrátil na vyššie úrovne rokov 2004 - 2008. V roku 2012 dosiahol priemernú obdobia rokov 2004 - 2011.

Podiel **dopravných priestupkov** na všetkých priestupkoch v sledovanom období rokov 2004 – 2012 rástol a v roku 2013 stagnoval na úrovni rokov 2010 - 2012: tvoril **cca 47,7 %** priestupkov, najvyšší podiel v mestách do 10 tisíc obyvateľov (cca 55%). Podiel **priestupkov voči VZN** sa po poklese v roku 2010 mierne zvýšil a vrátil sa nad 20%, **cca**

20,7% v rokoch 2011 - 2013, nedosiahol však priemerné úrovne cca 25% z rokov 2004 - 2009. Podiel **priestupkov podľa zákona 372/1990 Zb.** na všetkých priestupkoch sa v celom sledovanom období rokov 2004 - 2013 stabilne udržiava okolo 33%, v roku 2013 to bolo cca **31,6%**.

Počet pokút psíčkárom má klesajúci trend a v roku 2013 dosiahol hodnotu v priemere **2,94 pokuty na 1 MP** (v roku 2012 to bolo 3,7). **Celkový počet pokút na 1 MP** sa po dvoch rokoch poklesu (2010 a 2011) v rokoch 2012 a 2013 zvyšoval a v roku 2013 dosiahol priemernú hodnotu **74,9**. Najmenej pokút bolo udelených v mestách veľkostnej kategórie 20 - 50 tisíc obyvateľov, v celom sledovanom období rokov 2004 - 2013 sa zachoval trend s najviac pokutami na 1 MP v mestách nad 50 tisíc obyvateľov. Stagnáciu počtu odchytených túlavých psov od roku 2010 vystriedal v roku 2013 dosiahol rast na hodnotu 3,7/ 1 000 obyvateľov, pričom hodnota vzrástla vo všetkých veľkostných kategóriách miest. Trend poklesu **podielu pokút psíčkárom na celkovom počte pokút** s výnimkou roka 2011, v rokoch 2012 - 2013 pokračoval a dosiahol v priemere cca **2,9 %** v roku 2013.

Bilancia intervalu (I) vykázaných hodnôt za roky 2009 – 2013:

Ozn.	Ukazovateľ	2009	2010	2011	2012	2013
Bez 01a	Pokrytie mesta kamerovým systémom na 1 000 obyvateľov	0,098 - 2,022	0,11 - 2,039	0,147 - 2,179	0,184 - 1,634	0,262 - 1,644
Bez 02a	Pokrytie centra mesta kamerovým systémom na 1 000 obyvateľov	0,036 - 1,011	0,037 - 1,195	0,037 - 1,307	0,119 - 0,594	0,119 - 0,598
Bez 05a	Počet obyvateľov na mestského policajta	537 - 2084	445 - 2112	528 - 1640	613 - 1623	641 - 1621
Bez 05b	Celkový počet pracovníkov mestskej polície na 1 000 obyvateľov	0,48 - 1,63	0,473 - 1,68	0,61 - 1,7	0,616 - 1,63	0,617 - 1,56
Bez 06a	Pokrytie mesta hliadkujúcimi mestskými policajtmi na 1km ²	0,104 - 1,12	0,104 - 1,08	0,104 - 1,08	0,149 - 0,89	0,197 - 0,83
Bez 07a	Prevádzkové výdavky na mestského policajta (EUR)	1,75 - 29,7	1,5 - 32,8	1,833 - 34,7	0,118 - 36	0,072 - 34,1
Bez 08a	Podiel výdavkov na bezpečnosť občana z rozpočtu mesta (%)	0,422 - 3,94	0,371 - 4,05	1,046 - 4,17	0,954 - 3,97	1,312 - 3,46
Bez 08b	Výdavky na bezpečnosť na občana (EUR)	2,76 - 30,54	2,15 - 30,19	7,43 - 30,87	8,32 - 22,36	8,67 - 22,53

Ozn.	Ukazovateľ	2009	2010	2011	2012	2013
Bez 09a	Počet podujatí zameraných na prevenciu na 1 000 obyvateľov	0,104 - 9,6	0,127 - 12,3	0,172 - 8,4	0,297 - 10,2	0,316 - 9,7
Bez 10a	Počet úkonov na mestského policajta	43,86 - 371	3,8 - 370	27,14 - 388	38,17 - 405	56,86 - 304
Bez 11b	Podiel dopravných priestupkov (%)	28,3 - 99,2	21 - 97,9	31,5 - 92	30,6 - 89,1	33,5 - 85,7
Bez 11c	Podiel priestupkov voči VZN (%)	0,63 - 59	0,93 - 41	2,57 - 45,9	7,71 - 57	6,4 - 59
Bez 11d	Podiel priestupkov podľa zákona 372/1990 (%)	0,17 - 100	1,17 - 100	0,35 - 100	0,35 - 100	3 - 100
Bez 12c	Počet pokút psíčkárom na policajta	0,143 - 7,5	0,429 - 5	0,426 - 6,4	0,5 - 6,1	0,227 - 4,63
Bez 12d	Celkový počet pokút na policajta	4 - 447	3 - 177	3,7 - 157	15,8 - 166	32,5 - 157
Bez 13a	Odchyt túlavých psov na 1 000 obyvateľov	0,58 - 10,8	0,48 - 9,1	0,51 - 4,6	1,71 - 5,9	1,64 - 7,1
Bez 14a	Podiel pokút psíčkárom na celkovom počte pokút (%)	0,46 - 21,1	0,94 - 11,8	0,62 - 12	1,03 - 7,6	0,7 - 5,2
Bez 15a	Počet pracovníkov MP: celkom, výkonní, civilní	4 - 178	4 - 95	5 - 65	5 - 63	6 - 67

2.3 Doprava

Analyzované ukazovatele:

1. Hustota miestnych komunikácií („MK“): km / km² katastra obce (Dop 01a)
2. Podiel dĺžky miestnych komunikácií ku dĺžke všetkých komunikácií (Dop 02a)
3. Podiel rekonštrukcií miestnych komunikácií za rok / celková dĺžka MK (Dop 05a)
4. Výdavky na zimnú údržbu miestnych komunikácií / dĺžka MK (Dop 06a)
5. Celkové bežné výdavky na údržbu miestnych komunikácií / dĺžka MK (Dop 08a)
6. Celkové kapitálové výdavky na rekonštrukciu a výstavbu MK (Dop 08b)
7. Podiel výdavkov mesta na mestskú dopravu z rozpočtu mesta (Dop 09c)
8. Podiel celkových výdavkov na dopravnú infraštruktúru z rozpočtu mesta (Dop 09d)

Hlavné zistenia

Hustota miestnych komunikácií (km / km² k.ú.) sa v rokoch 2012 - 2013 prakticky nezmenila a dosiahla hodnotu **1,6 km / km²** (v rokoch 2007 - 2009 to bolo cca 1,8). Nárast je v kategóriách miest nad 50 tis. obyvateľov. **Podiel dĺžky miestnych komunikácií na dĺžke všetkých komunikácií** rovnako stagnoval na hodnote cca **70 %**. Priemerný **podiel rekonštruovaných miestnych komunikácií** kolísal, zrejme v závislosti od alokovaných finančných zdrojov (dotácií) tak, že v roku 2012 dosiahol minimum v celom sledovanom období rokov 2004 - 2013, cca 1,1% a následne v roku 2013 dosiahol najvyššiu hodnotu, cca **3,5 %** celkovej dĺžky MK. Uvedený vývoj sa týkal všetkých veľkostných kategórií miest.

Celkové bežné výdavky na údržbu miestnych komunikácií klesali od roku 2009 do roku 2012, v priemer poklesli z 5 119 € / km v roku 2009 na **2 901 € / km** v roku 2012. V roku 2013 sa výraznejšie zvýšili na **3 759 € / km**. **Kapitálové výdavky** po výraznom maxime v roku 2010, kedy predstavovali cca 43% poklesli na hodnotu cca 14%. Kapitálové výdavky vykazujú veľké medzoročné rozdiely, aj rozdiely medzi kategóriami miest, evidentný je však celkový trend poklesu po roku 2009 vo všetkých veľkostných kategóriách miest.

Výdavky na zimnú údržbu komunikácií v rokoch 2011 a 2012 klesli a dosiahli v priemere **1 089 € / km**. Najvýraznejší pokles bol v mestách do 10 tis. obyvateľov,

V roku 2013 výdavky na zimnú údržbu komunikácií výrazne stúpili v priemere na 1 719 € / km, najvyššiu hodnotu dosiahli v mestách nad 20 tis. obyvateľov, kde výdavky dosiahli výšku cca 2 000 € / km.

Podiel výdavkov na MHD k celkovým výdavkom mesta vrátane ROPO sa v roku 2013 oproti roku 2011 znížil v priemere na **2,0 %**, čo je hodnota blízka priemeru celého sledovaného obdobia od roku 2004. V mestách do 20 tisíc obyvateľov výdavky na MHD v priemere klesli a nedosiahli ani 10% celej vzorky. V mestách nad 50 tisíc obyvateľov dosiahli hodnotu dvojnásobok hodnoty priemeru celej vzorky, 4,2% podiel na celkovom rozpočte.

Podiel výdavkov miest na dopravnú infraštruktúru na celkovom rozpočte sa v rokoch 2012 a 2013 zvyšoval, v priemere na **2,75 %**. Zvýšenie sa však týka iba miest nad 20 tisíc obyvateľov.

Bilancia intervalu (I) vykázaných hodnôt za roky 2009 – 2013:

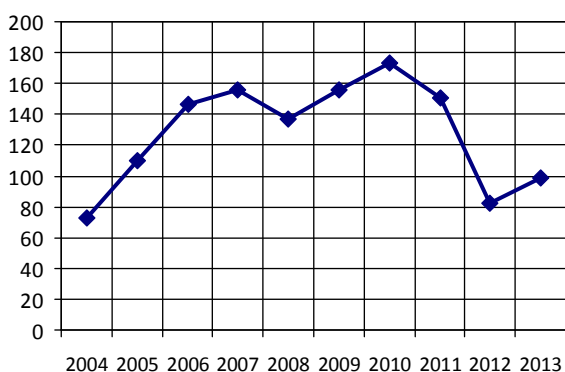
Ozn.	Ukazovateľ	2009	2010	2011	2012	2013
Dop 01a	Hustota miestnych komunikácií v km / km ² katastra obce	0,43 - 5,1	0,43 - 5,1	0,43 - 5,1	0,58 - 2,9	0,58 - 2,9
Dop 02a	Podiel dĺžky miestnych komunikácií k celkovej dĺžke komunikácií (%)	0,78 - 100	0,78 - 100	0,78 - 89,3	1,08 - 89,3	1,08 - 89,3
Dop 05a	Podiel rekonštrukcií miestnych komunikácií za rok / celková dĺžka MK (%)	0,223 - 6,42	0,258 - 19,98	0,434 - 11,25	0,163 - 4	0,196 - 16
Dop 06a	Výdavky na zimnú údržbu miestnych komunikácií / celková dĺžka MK (EUR/km)	0 - 3,6	0,3 - 3,73	0,2 - 2,52	0,3 - 2,14	0,2 - 4,26
Dop 08a	Celkové výdavky na údržbu miestnych komunikácií / dĺžka MK (EUR/km)	0,09 - 16,1	0,45 - 14,9	0,18 - 8,2	0,09 - 8,2	0,26 - 15,7
Dop 08b	Celkové kapit. výdavky na rekonštrukciu a výstavbu miestnych komunikácií	1,07 - 320	1,26 - 365	0,18 - 43	1,29 - 77	0,17 - 51
Dop 09c	Podiel výdavkov mesta na mestskú dopravu z rozpočtu mesta (%)	0,1 - 12,4	0,1 - 6,8	0,1 - 7,3	0 - 5,1	0,1 - 5,8
Dop 09d	Podiel celkových výdavkov na dopravnú infraštruktúru z rozpočtu mesta	0,05 - 15,6	0 - 8,6	0,06 - 5,6	0,06 - 6,5	0,04 - 8,9

2.4 Investície

Analyzované ukazovatele:

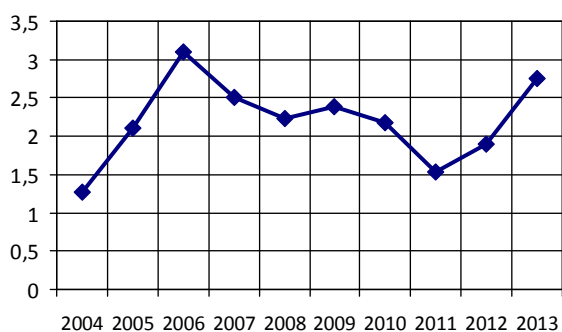
1. Celková výška investícií na obyvateľa (Inv 01a)
2. Výška investícií na rekonštrukcie na obyvateľa (Inv 02a)
3. Výška investícií do novej výstavby na obyvateľa (Inv 03a)
4. Výška investícií do cestnej infraštruktúry na obyvateľa (Inv 04a)
5. Výška investícií do rozvoja občianskej infraštruktúry na obyvateľa (Inv 07a)

Hlavné zistenia



V rokoch 2012 a 2013 sa znížil **podiel investícií** na obyvateľa v priemere na historicky najnižšie úrovne rokov 2004 - 2005. V roku 2013 to bolo **99 € / obyvateľ**. Priemer za celé sledované obdobie od roku 2004 je 132 € / obyvateľ, Najvyššie investície na obyvateľa sa uskutočnili v mestách do 20 tisíc obyvateľov. Z toho na **rekonštrukčné práce** investovali mestá v roku 2012 v priemere **39 € / obyvateľ** t.j. cca 39 %. Do **novej výstavby** investovali v skúmanej vzorke miest v priemere cca **32 € / obyvateľa**.

Do **cestnej infraštruktúry investovali** v roku 2011 cca **11 € / obyvateľ**, čo predstavuje cca polovicu priemeru celého sledovaného obdobia od roku 2004 a tretinu oproti roku 2011. Do **občianskej infraštruktúry** mestá investovali cca **15 € / obyvateľ**, čo je cca 50% priemeru za dekádu a hodnota na úrovni rokov 2004 - 2006 (v roku 2010 to bolo v priemere 66 € / obyvateľ).



Podiel celkových výdavkov na dopravnú infraštruktúru z rozpočtu mesta klesal od roku 2006 do roku 2011, kedy dosiahol priemerne 1,63 % celkových výdavkov. V rokoch 2012 - 2013 sa trend zvrátil, v roku 2012 stúpol na 1,9 % a v roku 2013 na **2,75 %**.

Bilancia intervalu (I) vykázaných hodnôt za roky 2009 – 2013:

Ozn.	Ukazovateľ	2009	2010	2011	2012	2013
Inv 01a	Celková výška investícií na obyvateľa €	0,03 - 0,51	0,05 - 0,46	0,03 - 0,44	0,02 - 0,23	0,01 - 0,29
Inv 02a	Výška investície na rekonštrukcie na obyvateľa (EUR)	0 - 0,31	0 - 0,32	0,01 - 0,16	0 - 0,05	0,01 - 0,09
Inv 03a	Výška investícií do novej výstavby na obyvateľa (EUR)	0,006 - 0,33	0,002 - 0,2	0 - 0,11	0,002 - 0,08	0,001 - 0,22
Inv 04a	Výška investícií do cestnej infraštruktúry na obyvateľa (EUR)	0,001 - 0,08	0,001 - 0,05	0 - 0,23	0,003 - 0,08	0 - 0,03
Inv 07a	Výška investícií do rozvoja občianskej infraštruktúry na obyvateľa (EUR)	0,002 - 0,26	0,002 - 0,19	0,001 - 0,17	0 - 0,05	0,001 - 0,06

2.5 Kontrola

Analyzované ukazovatele:

1. Počet obyvateľov na kontrolóra (Kon 01a)
2. Počet kontrol na kontrolóra (Kon 02a)
3. Počet ukončených kontrol v RO a PO mesta na kontrolóra (Kon 03a)
4. Počet evidovaných sťažností a podaní na 1 000 obyvateľov (Kon 04a)
5. Počet opodstatnených sťažností a podaní na 1 000 obyvateľov (Kon 04b)
6. Počet opodstatnených sťažností občanov na admin. zamestnanca MsÚ (Kon05a)
7. Počet petícií na 1 000 obyvateľov (Kon 06a)

Hlavné zistenia

Trend dlhodobého poklesu **počtu obyvateľov na 1 kontrolóra** sa po roku 2009 zastavil. V roku 2013 to bolo v priemere **12 743** obyvateľov, t.j. hodnota na úrovni roka 2009. Najviac je to v mestách veľkostnej kategórie 20 - 50 tisíc obyvateľov (14 627), najmenej v mestách do 10 tisíc obyvateľov (priemer 7 629). Trend znižovania **počtu kontrol na 1 kontrolóra** v analyzovanej vzorke miest bol po zvýšení v roku 2011 vystriedaný stagnáciou a v roku 2013 dosiahol hodnotu **12,5**, čo je približne na úrovni roka 2010. **Počet kontrol v RO a PO** vykazoval podobný trend: v rokoch 2005 – 2010 sa znižoval zo 7,4 na 3,2, ale v roku 2013 sa zvýšil na **4,3**. V oboch ukazovateľoch výrazne najvyšší počet kontrol v RO a PO pripadá na mestá do 10 tisíc obyvateľov.

Mestá evidovali v priemere 0,73 sťažnosti na 1 000 obyvateľov, čo je najnižšia hodnota v sledovanom období 2004 – 2013 (v roku 2004 to bolo 1,7 a v roku 2012 to bolo 0,84). Trend trvalého poklesu **podielu opodstatnených sťažností a podaní** v sledovanom období 2004 – 2013 pokračoval - v roku 2012 ich bolo 29% opodstatnených, roku 2013 to bolo cca **13 %**. **Počet sťažností na zamestnancov mestských úradov** dosiahol v priemere hodnotu **0,015 sťažnosti na zamestnanca**, t.j. obyvatelia sa v priemere sťažovali v pomere jedna sťažnosť na 67 zamestnancov.

Na 1 000 obyvateľov pripadlo v skúmaných mestách v priemere v období rokov 2004 - 2012 cca 0,20 petície, v roku 2012 to bolo 0,22 a v roku 2013 **0,17 petície**.

Bilancia intervalu (I) vykázaných hodnôt za roky 2009 – 2013:

Ozn.	Ukazovateľ	2009	2010	2011	2012	2013
Kon 01a	Počet obyvateľov na kontrolóra	4945 - 38980	4905 - 21145	5278 - 27769	6335 - 16789	6335 - 23083
Kon 02a	Počet kontrol na kontrolóra	2,83 - 56	2,5 - 36	3,67 - 44	3,83 - 21,33	3,33 - 44
Kon 03a	Počet ukončených kontrol v RO a PO mesta na kontrolóra	0,5 - 49	1 - 11	0,5 - 11	0,67 - 11	0,5 - 9
Kon 04a	Počet evidovaných sťažností a podaní / 1 000 obyvateľov	0,04 - 3,09	0,24 - 3,87	0,19 - 2,29	0,16 - 1,92	0,25 - 1,22
Kon 04b	Počet opodstatnených sťažností a podaní na 1 000 obyvateľov	0,04 - 1,79	0,06 - 2,04	0,09 - 0,8	0,01 - 0,84	0,03 - 0,22
Kon 05a	Počet opodst. sťažnosti občanov na administr. zamestnanca MsÚ	0,005 - 0,11	0,008 - 0,08	0,009 - 0,07	0,005 - 0,03	0,01 - 0,02
Kon 06a	Počet petícií na 1 000 obyvateľov	0,009 - 0,42	0,061 - 0,75	0,085 - 0,39	0,06 - 0,43	0,06 - 0,34

2.6 Kultúra

Analyzované ukazovatele:

1. Počet kultúrnych podujatí organizovaných alebo spoluorganiz. mestom (Kul 02a)
2. Počet trvalých miest na sedenie v kultúrnych zariadeniach, financovaných mestom na 1 000 obyv. (Kul 03a)
3. Návštevnosť zariadení stacion. kultúry (počet návštevníkov / počet podujatí) (Kul 04a)
4. Podiel výdavkov na kultúru z rozpočtu mesta a organizácií mestom zriadených k celkovým výdavkom (Kul 05a)
5. Výdavky na kultúru na obyvateľa (Kul 06a)
6. Podiel výdavkov na kultúru na celkových bežných výdavkoch (Kul 06b)
7. Podiel výdavkov na obnovu a ochranu národných kultúrnych pamiatok (zapísaných v ÚZPF SR) k celkovým výdavkom (Kul 07a)
8. Podiel výdavkov na obnovu a ochranu pamiatok a pamätihodností nezapísaných v ÚZ NKP k celkovým výdavkom (Kul 07b)

Hlavné zistenia

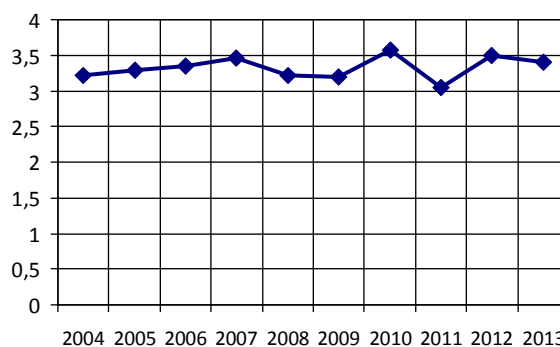
Priemerný počet kultúrnych podujatí (242) organizovaných mestom v rokoch 2012 - 2013 bol mierne pod dlhodobým priemerom obdobia 2004 – 2009 (265 podujatí). Pokles možno pripísať rozpočtovým obmedzeniam miest v reakcii na dôsledky svetovej ekonomickej krízy. Najvyšší počet podujatí organizovaných mestom sa konal v mestách veľkosti 10 - 20 tisíc obyvateľov, v rokoch 2012 - 2013 to bolo v priemere 337 podujatí /rok, t.j. v priemere cca jedno podujatie za deň.

Počet miest na sedenie v kultúrnych zariadeniach financovaných mestom má rastúcu tendenciu. V priemere existuje cca **102 miest na 1 000 obyvateľov**. Spoľahlivejšie o skutočnosti vypovedá medián, 71 miest / 1 000 obyvateľov.

Návštevnosť zariadení meraná počtom predaných vstupeniiek, resp. odhadom, dosiahla v porovnaní sa rastúcim počtom miest na sedenie, naopak najnižšie hodnoty za celé sledované obdobie 2004 – 2013, rokoch 2012, (resp. 2013) v priemere **230 (242) návštevníkov na podujatie**.

Podiel výdavkov na kultúru na celkových výdavkoch miest a ich organizácií mal v rokoch 2012 a 2013 rastúcu tendenciu a dosiahol cca **2,5 %**. Najvyšší podiel dosahujú mestá veľkosti 20 – 50 tisíc obyvateľov (priemer za obdobie 2012 - 2013 cca 3 %), najnižší podiel mestá nad 50 tisíc obyvateľov (priemer 1,44%).

Podiel výdavkov na kultúru voči bežným výdavkom miest dosiahol v roku 2013 v priemere **3,4 %**, čo patrí k najvyšším hodnotám za sledované obdobie rokov 2004 - 2013. Opäť platí, že najnižší podiel je v mestách nad 50 tisíc obyvateľov. **Na jedného obyvateľa vynakladali mestá** na



kultúrne podujatia v rokoch 2012 a 2013 v priemere **16 €/rok**, čo je nad hodnotou dlhodobého priemeru v období 2004 - 2011 (14 €/rok).

Podiel výdavkov na obnovu a ochranu národných kultúrnych pamiatok k celkovým výdavkom dosiahol v roku 2013 hodnotu v priemere **0,24 %**, čo je spôsobené absenciou údajov z mesta, v ktorých výdavky dlhodobo patrili k najvyšším. **Podiel výdavkov na obnovu ostatných pamiatok a pamätihodností** na celkových výdavkoch mesta dosiahol v rokoch 2012 - 2013 v priemere hodnotu **0,09 %**. Údaje sa vzťahujú na dve mestá kategórie do 20 tisíc obyvateľov.

Bilancia intervalu (I) vykázaných hodnôt za roky 2009 – 2013:

Ozn.	Ukazovateľ	2009	2010	2011	2012	2013
Kul 02a	Počet kultúrnych podujatí organizovaných alebo spoluorganizovaných mestom	28 - 1791	14 - 1331	20 - 1034	46 - 1095	49 - 525
Kul 03a	Počet trvalých miest na sedenie v kult. zar., financovaných mestom na 1 000 obyv.	1,9 - 363	9,5 - 369	9,5 - 375	9,5 - 379	9,5 - 379
Kul 04a	Návštevnosť zariadení stacionárnej kultúry (počet návštevníkov / počet podujatí)	40,56 - 2608	59,86 - 1670	24,59 - 751	23,61 - 810	75,33 - 583
Kul 05a	Podiel výd. na kultúru z rozpočtu mesta a org. mestom zriad. k celk. výdavkom (%)	0,18 - 7,39	0,19 - 6,98	0,25 - 4,07	0,25 - 7,86	0,65 - 6,9
Kul 06a	Výdavky na kultúru na obyvateľa (EUR)	0 - 0,064	0 - 0,041	0 - 0,025	0 - 0,047	0 - 0,052

Ozn.	Ukazovateľ	2009	2010	2011	2012	2013
Kul 06b	Podiel výdavkov na kultúru na celkových bežných výdavkoch (%)	0,21 - 10,27	0,28 - 8,16	0,31 - 7,37	0,31 - 9,35	0,79 - 8,43
Kul 07a	Podiel výdavkov na obnovu a ochranu nár. kult. pamiatok k celkovým výdavkom (%)	0,003 - 5,67	0,068 - 7,32	0,035 - 4,72	0,027 - 0,64	0,006 - 0,64
Kul 07b	Podiel výdavkov na obnovu a ochranu pamiatok a pamätihodností nezapísaných v ÚZ NKP k celkovým výdavkom (%)	0,003 - 5,75	0,027 - 0,67	0,002 - 3,9	0,012 - 0,21	0,007 - 0,16

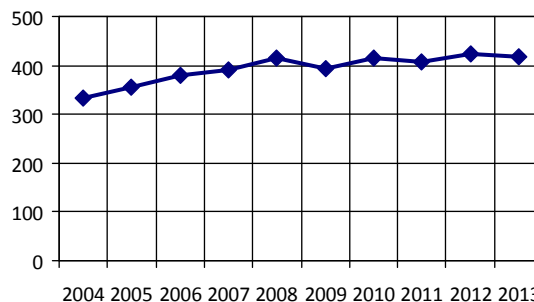
2.7 Odpadové hospodárstvo

Analyzované ukazovatele:

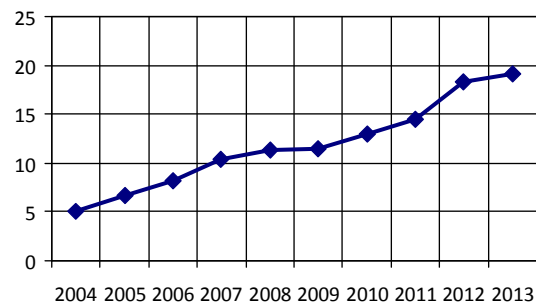
1. Hmotnosť vyprodukovaného komunálneho odpadu („KO“) na obyvateľa (Odp 01a)
2. Výška poplatku za zber a uloženie KO na obyvateľa - rodinný dom (Odp 02a)
3. Výška poplatku za zber a uloženie KO na obyvateľa - obytný dom (Odp 02b)
4. Počet separovaných komodít (Odp 03a)
5. Podiel separácie komunálneho odpadu: hmotnosť vyseparovaných komodít / celková hmotnosť odpadu (Odp 04a)
6. Podiel kompostácie komunálneho odpadu: hmotnosť kompostovaného odpadu / celková hmotnosť odpadu (Odp 04b)
7. Podiel spaľovaného komunálneho odpadu: hmotnosť likvidácie odpadu spaľovaním / celková hmotnosť odpadu (Odp 04c)
8. Podiel komunálneho odpadu uloženého na skládku: hmotnosť odpadu uloženého na skládku / celková hmotnosť odpadu (Odp 04d)
9. Hmotnosť separátov na obyvateľa v kg (Odp 05a)
10. Výdavky mesta na 1 tonu komunálneho odpadu (Odp 06a)
11. Výdavky mesta na odpadové hospodárstvo na obyvateľa (Odp 07a)
12. Podiel výdavkov mesta na odpadové hospodárstvo / celk. výdavky mesta (Odp08a)
13. Podiel nedoplatkov na poplatku za KO v komunálnej sfére: výška nedoplatkov na poplatku za KO / výška predpísaných poplatkov v komunálnej sfére (Odp 09a)
14. Podiel nedoplatkov na poplatku za KO v podnikateľ. sfére: výška nedoplatkov na poplatku za KO / výška predpísaných poplatkov v podnikateľskej sfére (Odp 09b)
15. Krytie výdavkov mesta na odpadové hospodárstvo z poplatkov za KO (Odp 10a)

Hlavné zistenia

Hmotnosť vyprodukovaného odpadu má v skúmanej vzorke miest stagnujúcu úroveň. V roku 2013 vyprodukovali mestá v priemere **417 kg / obyvateľ / rok**. Platí to pre všetky veľkostné kategórie miest.



Počet separovaných komodít zostal prakticky vo všetkých mestách v priemere na úrovni roku 2009. V 69 % miest separujú všetkých 7 komodít, v 92% miest separujú 6 a viac zo 7 sledovaných komodít. **Podiel separovaného odpadu** výrazne rástol a v roku 2013 sa v

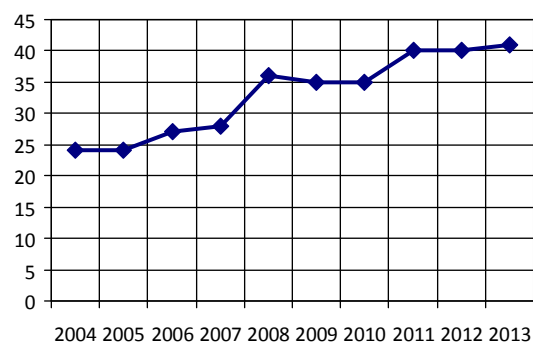


priemere priblížil úrovni **20 %**, ktorú výrazne prekročila cca jedna tretina miest vo vzorke. Najvyššiu mieru separácie si udržiavajú mestá veľkosti 20 - 50 tisíc obyvateľov, najnižšiu úroveň, cca 12 %, majú stabilne mestá nad 50 tisíc obyvateľov.

Hmotnosť separátov na obyvateľa v rokoch 2012 - 2013 opäť výrazne vzrástla a dosiahla v priemere **82,3 kg/ obyvateľ/ rok**. Vo všetkých veľkostných kategóriách miest vzrástol **podiel kompostovaného odpadu**, priemer v roku 2013 bol **12,6 %**, najvyšší sa udržal v mestách s 20 – 50 tisíc obyvateľmi. Dve mestá zo sledovanej vzorky kompostujú viac ako 20% odpadu. V rokoch 2012 - 2013 nevykázali skúmané mestá spaľovanie odpadu. Pokračoval trend poklesu **podielu skládkovaného odpadu**, ktorý v rokoch 2012 - 2013 po prvýkrát klesol pod 80 %, **v roku 2013** v priemere dosahuje **78,5 %**. Tri mestá skládkujú menej ako 67 % odpadu. Najnižší objem skládkovaného odpadu majú mestá veľkosti 20 - 50 tisíc obyvateľov (v priemere 73,5 %).

Výdavky na tonu vyprodukovaného odpadu sledovanej vzorky miest v roku 2013 dosiahli najvyššiu hodnotu v celom sledovanom období a od roku 2001 sa pohybujú na úrovni cca 100 €/ tona, v troch zo štyroch kategórií miest. V priemere dosiahli hodnotu **105 € / 1 tona**. Najnižšie výdavky, cca 90 € / tona sú v mestách 20 - 50 tisíc obyvateľov, čo dávame do súvisu s najvyšším podielom separácie a kompostácie v tejto kategórii miest. Najvyššie výdavky, v rokoch 2012 - 2013 v priemere 118 € / tona, zostali v mestách veľkosti 10 – 20 tisíc obyvateľov.

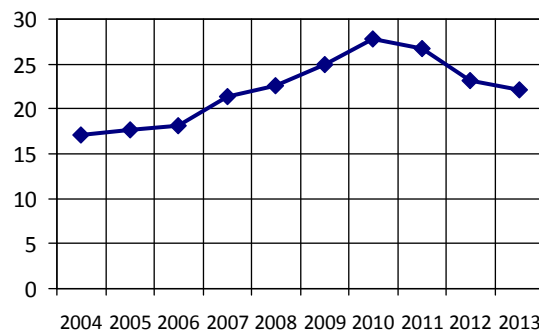
Výdavky na odpadové hospodárstvo na 1 obyvateľa mesta v rokoch 2011 - 2013 sa zo stabilnej úrovne rokov 2008 – 2010, približne 35 € / obyvateľa zvýšili a dosiahli novú stabilnú úroveň po tri roky, v priemere **40 €**. Interval sa



pohybuje medzi 22 – 76 € / obyvateľa. **Podiel výdavkov na odpadové hospodárstvo z celkového rozpočtu mesta** po rokoch stagnácie 2008 - 2011 na úrovni okolo 5,4 % v rokoch 2012 - 2013 stúpol a dosiahol priemernú hodnotu **6,3 %**. Najvyšší podiel dosahujú mestá nad 50 tisíc obyvateľov (7,3%).

Priemerná výška poplatku za zber a uloženie komunálneho odpadu v rodinných domoch mierne od roku 2011 prekračuje úroveň 20 €, v rokoch 2012 - 2013 v priemere **22,8 € / RD / rok**, zatiaľ čo v rokoch 2008 - 2010 to bolo v priemere 18,3 € / RD / rok. Interval celej vzorky sa pohybuje medzi 19 - 28,5 € / RD / rok. Výška poplatku rastie s veľkosťou mesta. V mestách do 10 tisíc obyvateľov dosiahla 20,4 € / RD, v mestách nad 50 tisíc obyvateľov 22,7 € / RD / rok, najvyšší poplatok bol v mestách kategórie 20 - 50 tisíc obyvateľov, 24,4 € / RD / rok. **V obytných súboroch** je situácia veľmi podobná. V priemere stúpol poplatok na obytný dom na **21,4 € / RD / rok**, pričom interval podľa veľkostnej kategórie miest je 20,4 – 22 €/ obytný dom / rok od miest do 10 tisíc obyvateľov po mestá nad 50 tisíc obyvateľov .

Podiel nedoplatkov za poplatok za KO v komunálnej sfére v celom období 2004 – 2010 nepretržite rástol a v roku 2010 dosiahol v priemere cca **28 %**. V rokoch 2012 - 2013 sa udržal pokles z roku 2011, na hodnotu 22 %. Najviac v mestách veľkosti 10 - 20 tisíc obyvateľov, cca 42 %. Vo dvoch mestách zo sledovanej vzorky podiel nedoplatkov presahuje 40%.



Podiel nedoplatkov v podnikateľskej sfére na rozdiel od komunálnej sféry vzrástol, je však nižší než komunálnej sfére. V rokoch 2012 - 2013 dosiahol v priemere cca **17 %**, najviac v mestách 10 - 20 tisíc obyvateľov (25,1 %). Hodnota mediánu v roku 2013, cca 8 % ukazuje na veľké rozdiely medzi mestami: tri mestá dosahujú hodnoty 32 - 47 %, pričom zvyšok vzorky je pod 20 % .

Trend krytia výdavkov miest na odpadové hospodárstvo z poplatkov za KO sa po poklese v rokoch 2008 - 2011 zvrátil. V roku 2012 stúplo na priemernú hodnotu 76,5 %

a v roku 2013 na 81,7 % výdavkov. V štyroch mestách je pokrytie viac ako 87% a vo dvoch viac ako 100%. Na súvis krytia výdavkov s podielom nedoplatkov poukazuje skutočnosť, že najnižšie krytie je v kategórii miest s najvyšším podielom nedoplatkov (mestá 10 - 20 tisíc obyvateľov, v rokoch 2012 - 2013 krytie cca 70%, oproti 58,5% v roku 2011).

Bilancia intervalu (I) vykázaných hodnôt za roky 2009 – 2013:

Ozn.	Ukazovateľ	2009	2010	2011	2012	2012
Odp 01a	Hmotnosť vyprodukovaného komunálneho odpadu na obyvateľa (kg)	0,2 - 0,65	0,22 - 0,67	0,23 - 0,66	0,29 - 0,71	0,28 - 0,58
Odp 02a	Výška poplatku za zber a uloženie komunál. odpadu na obyvateľa - rodinný dom	0,04 - 31,35	0,04 - 25,44	13,28 - 31,84	17,9 - 28,5	19 - 28,5
Odp 02b	Výška poplatku za zber a uloženie komunál. odpadu na obyvateľa - obytný dom	0,04 - 31,35	0,04 - 28,83	13,28 - 31,84	17,9 - 28,83	0,06 - 28,83
Odp 03a	Počet separovaných komodít	3 - 7	3 - 7	3 - 7	3 - 7	3 - 7
Odp 04a	Podiel separovaných komodít na celkovej hmotnosti odpadu (%)	2,3 - 36,73	2,38 - 35,99	3,14 - 38,76	5,27 - 40,41	5,36 - 36,35
Odp 04b	Podiel kompostácie na celkovej hmotnosti odpadu (%)	0,193 - 28,46	0,186 - 27,08	0,672 - 29,35	0,978 - 30,03	1,061 - 25,73
Odp 04c	Podiel spaľovaného komunálneho odpadu (%)	94,3 - 94,3	0 - 0	0 - 0	0 - 0	0 - 0
Odp 04d	Podiel komunálneho odpadu uloženého na skládku na celkovej hmotnosti odpadu (%)	5,18 - 100	64,01 - 97,6	61,24 - 96,9	59,59 - 94,1	63,65 - 91,6
Odp 05a	Hmotnosť vyseparovaných komodít na obyvateľa (kg)	7,92 - 231,3	12,36 - 213,6	12,95 - 222,6	17,21 - 229,4	25,26 - 211,5
Odp 06a	Výdavky mesta na 1 tonu komunálneho odpadu (EUR/t)	0,049 - 0,25	0,046 - 0,2	0,052 - 0,2	0,058 - 0,15	0,053 - 0,24
Odp 07a	Výdavky mesta na odpadové hospodárstvo na obyvateľa (EUR)	0,019 - 0,079	0,013 - 0,065	0,022 - 0,069	0,028 - 0,055	0,027 - 0,076
Odp 08a	Podiel výdavkov mesta na odpadové hospodárstvo / celkové výdavky mesta (%)	2,101 - 12,58	1,777 - 9,95	2,483 - 10,53	3,261 - 8,16	3,378 - 11,58
Odp 09a	Podiel nedoplatkov za KO v komunálnej sfére (%)	0,424 - 64,7	0,434 - 69,5	1,698 - 73	2,252 - 72,3	1,579 - 77,8
Odp 09b	Podiel nedoplatkov na poplatku za KO v podnikateľskej sfére (%)	4,668 - 23,3	2,735 - 43,7	0,505 - 38	0,769 - 50	0,583 - 47,1
Odp 10a	Krytie výdavkov mesta na odpadové hospodárstvo z poplatkov za KO (%)	37 - 103,8	37,8 - 151,5	29,4 - 103,8	61 - 95,5	29,4 - 109,1

2.8 Sociálne veci

Analyzované ukazovatele:

1. Počet opatrovaných mestom v domácnosti na 100 občanov v dôchod. veku (Soc 01a)
2. Počet opatrovaných na opatrovateľa v zariadeniach sociálnej starostlivosti (Soc 02a)
3. Stupeň profesionalizácie opatrovateľskej služby (Soc 03a)
4. Podiel rodinných príslušníkov na počte opatrovateľov (Soc 03b)
5. Podiel výdavkov na sociálnu starostlivosť v domácnosti z rozpočtu mesta (Soc 09a)
6. Počet lôžok v zariadeniach sociálnej starostlivosti v zriaďovateľskej pôsobnosti mesta na 1 000 obyvateľov (Soc 11a)
7. Celkové výdavky na klienta v zariadeniach sociálnej starostlivosti, vrátane dotácií od VÚC (Soc 12a)
8. Výdavky na zariadenia sociálnej starostlivosti na obyvateľa mesta (Soc 12b)
9. Výdavky samosprávy na prevádzku a činnosť denných centier na člena DC (Soc 13a)
10. Výdavky samosprávy na prevádzku a činnosť denných centier na počet obyvateľov (Soc 13b)
11. Členstvo dôchodcov v denných centrách na 100 občanov v dôchodkovom veku (Soc 14a)
12. Počet denných centier na 10 000 obyvateľov (Soc 14b)

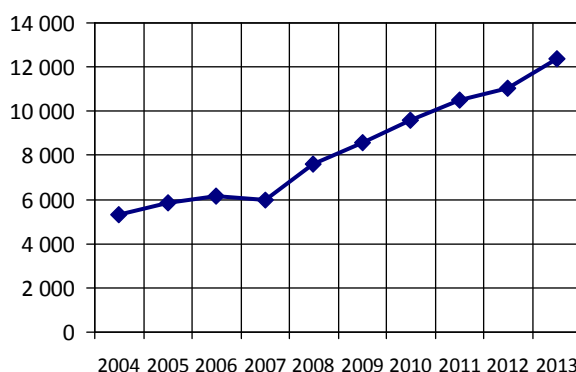
Hlavné zistenia

Počet opatrovaných mestom v domácnosti v sledovanej vzorke miest v rokoch 2008 - 2012 klesal. V roku 2013 dosiahol priemerný počet **1,58 na 100 občanov** v dôchodkovom veku. V niektorých mestách zo 100 dôchodcov bolo doma opatrovaných cca 3,6 / na 100 občanov. **Počet opatrovaných na 1 opatrovateľa** od roku 2008 neustále rastie, stále však nedosiahol úroveň 8,3 - 8,7 zo rokov 2006 – 2007. V roku 2011 dosiahol v priemere hodnotu **7,51**. V rokoch 2012 - 2013 bola k dispozícii reprezentatívna vzorka údajov iba vo veľkostnej kategórii miest 20 - 50 tisíc obyvateľov, v ktorej hodnota údajov bola 3,05 opatrovaných na opatrovateľa, čo predstavuje cca 90% dlhodobého priemeru v období 2004 - 2012. **Stupeň profesionalizácie opatrovateľov** v skúmanej vzorke miest dosiahol úroveň **100 %** vo všetkých mestách už od roku 2011. S tým súvisí aj pokles **počtu rodinných príslušníkov, ktorí opatrujú člena rodiny**. V roku 2013 to bol v **14,1 %** prípadoch, oproti cca 26 % v rokoch 2007 - 2009 a 36 %

v roku 2004. **Celkové výdavky na opatrovanie v domácnosti** na celkových výdavkoch mesta dosahujú maximá v celom sledovanom období 2004 - 2013 a v rokoch 2012 - 2013 sa pohybovali okolo **1,4 %**.

Počet lôžok v zariadeniach sociálnej starostlivosti stagnuje a v dlhodobom priemere dosahuje hodnotu v priemere **3 lôžka / 1000 obyvateľov**. V celom sledovanom období sa priemerný počet zvýšil o približne 10 % a medián o 16 %.

Celkové ročné výdavky na klienta v ZSS, vrátane dotácií od VÚC neustále rastú a v roku 2013 dosiahli v skúmaných mestách v priemere **12 353 € / klient**. Treba pripomenúť, že údaje o ZSS poskytlo 8 miest. **Na 1 obyvateľa mesta** predstavujú tieto výdavky v priemere **22 € / rok**



Počet denných centier zostal v rokoch 2012 - 2013 na úrovni rokov 2010 - 2012 a dosiahol v priemere **1,4** centra na 10 000 obyvateľov. Vybavenosť mesta denným centrom uviedlo 100% miest zo skúmanej vzorky. **Výdavky miest na prevádzku a činnosť denných centier na jedného člena** sa oproti rokoch 2012 - 2013 zvýšili a predstavovali ročne v priemere **50,2 €/člen DC/ rok**. **Zo 100 dôchodcov je v kluboch dôchodcov prihlásených v priemere 12,4** dôchodcov, čo predstavuje stagnáciu na úrovni roku 2010, celkovým trendom v rokoch 2004 – 2011 je však mierny trvalý pokles.

Bilancia intervalu (I) vykázaných hodnôt za roky 2009 – 2013:

Ozn.	Ukazovateľ	2009	2010	2011	2012	2013
Soc 01a	Počet opatrovaných mestom na 100 obyvateľov v dôchodkovom veku	1,11 - 7,95	0,21 - 6,55	0,74 - 6,62	0,82 - 6,21	0,76 - 3,59
Soc 02a	Počet opatrovaných na opatrovateľa	1,8 - 26	1,7 - 30	1,8 - 29	1,7 - 8	1,8 - 5
Soc 03a	Stupeň profesionalizácie opatrovateľskej služby (%)	13,56 - 100	19,05 - 100	100 - 100	100 - 100	100 - 100
Soc 03b	Podiel rodinných príslušníkov poskytujúcich opatr. službu na počte opatrovateľov (%)	5,08 - 89,4	1 - 57,1	1,54 - 37,5	2,33 - 35,3	4,05 - 37,7
Soc 09a	Podiel výdavkov na sociálnu starostlivosť v domácnosti z rozpočtu mesta (%)	0,002 - 2,56	0,001 - 3,14	0,204 - 2,87	0,538 - 3,26	0,382 - 3,01
Soc 11a	Počet lôžok sociálnej starostlivosti na 1 000 obyvateľov	0,54 - 7,9	0,54 - 8	0,55 - 8	0,52 - 8	0,52 - 8
Soc 12a	Výdavky na 1 klienta v zariadeniach sociálnej starostlivosti (EUR)	1,57 - 24,3	1,27 - 16,2	2,49 - 18,9	1,88 - 19,3	1,44 - 22,4
Soc 12b	Výdavky na zariadenia sociálnej starostlivosti na 1 obyvateľa mesta (EUR)	0,006 - 0,056	0 - 0,064	0,005 - 0,058	0,004 - 0,055	0,001 - 0,052
Soc 13a	Výdavky samosprávy na prevádzku a činnosť DC na člena DC (EUR)	0,005 - 0,154	0,008 - 0,179	0,007 - 0,258	0,005 - 0,212	0,006 - 0,205
Soc 13b	Výdavky samosprávy na prevádzku a činnosť DC na 1000 obyvateľov (EUR)	0,14 - 2,48	0,06 - 2,89	0, 25 - ,2,9	0, 05 - 3,21	0, 06 - 3,22
Soc 14a	Členstvo dôchodcov v denných centrách na 100 občanov v dôchodkovom veku	3,475 - 31,58	2,196 - 27,68	1,996 - 19,91	6,294 - 19,91	6,076 - 33,69
Soc 14b	Počet denných centier na 10 000 obyvateľov	0,35 - 3,25	0,35 - 3,26	0,35 - 3,21	0,36 - 2,48	0,36 - 2,51

2.9 Stavebný poriadok a výstavba bytov

Analyzované ukazovatele:

1. Počet vydaných stavebných povolení a kolaudačných rozhodnutí na pracovníka stavebného úradu (Sta 01a)
2. Počet zamestnancov stavebného úradu na 1 000 obyvateľov (Sta 01b)
3. Počet územných rozhodnutí na pracovníka stavebného úradu (Sta 02a)
4. Priemerná výška uložených pokút na priestupkové konanie (Sta 03b)
5. Priemerná výška zaplatených pokút na priestupkové konanie (Sta 03c)
6. Počet stavebných povolení a kolaudač. rozhodnutí na 1 000 obyvateľov (Sta 04a)
7. Počet povolených bytových jednotiek na 1 000 obyvateľov (Sta 07a)
8. Počet skolaudovaných bytových jednotiek na 1 000 obyvateľov (Sta 08a)
9. Počet skolaudovaných bytových jednotiek financovaných verejnou správou na 1 000 obyvateľov (Sta 09a)

Hlavné zistenia

Počet zamestnancov stavebných úradov stagnuje a pohybuje sa na úrovni **0,14/ 1 000 obyvateľov** počas celého sledovaného obdobia rokov 2004 - 2013.

Počet vydaných stavebných povolení a kolaudačných rozhodnutí od roku 2006 do roku 2009 dosahoval priemerné hodnoty cca 9,5 / 1 000 obyvateľov. Od roku 2011 je pod hodnotou 9 : v roku 2012 to bolo 8,8 a v roku 2013 hodnota **7,5 / 1 000 obyvateľov**.

Počet povolení na pracovníka stavebného úradu bol nižší ako v rokoch 2004 – 2009, v porovnaní s rokom 2010 však stúpol z priemeru 73 na **77,5** v roku 2012, v roku 2013 však priemerná hodnota vzorky 14 miest predstavovala **65,4 povolení / pracovník** a medián mal hodnotu 68,4. Pokles sa prejavil vo veľkostných kategóriách miest do 20 tisíc a nad 50 tisíc obyvateľov. **Počet územných rozhodnutí** na pracovníka oproti rokom 2004 - 2010 tiež klesol, približne o cca 30 % a dosahuje priemernú hodnotu cca **13 rozhodnutí / pracovník**.

Výška uložených pokút za priestupkové konanie sa po poklese v roku 2010 vrátila takmer na úroveň roka 2009. V roku 2012 dosiahla hodnotu v priemere 503 € / pokuta

a v roku 2013 to bolo **529 € / pokuta** **Výška zaplatených pokút** vykazovala podobný trend ako výška uložených pokút, v roku 2012 dosiahla v priemere 415 € a v roku 2013 hodnotu **428 € / pokuta**

Rozostavanosť bytovej výstavby po rokoch poklesu 2011 a 2012, cca 1,8 bytu sa v roku 2013 vrátila na úroveň roka 2010, cca 2,7 bytu / 1 000 obyvateľov. Najviac bytov na 1 000 obyvateľov bolo rozostavaných v roku 2008, v priemere **6,23 bytu**.

Dokončenosť sa v rokoch 2012 - 2013 pohybovala v priemere na úrovni **2,5 bytu / 1 000 obyvateľov**, čo tiež znamená výraznejší pokles (v rokoch 2008 - 2009 to bolo v priemere cca 3,5). Dokončenosť bytov vo verejnom sektore dokončenosť bytovej výstavby v rokoch 2012 - 2013 sme nevyhodnocovali (dodali iba 2 mestá)

Bilancia intervalu (I) vykázaných hodnôt za roky 2009 – 2013:

Ozn.	Ukazovateľ	2009	2010	2011	2012	2013
Sta 01a	Počet vydaných stave. povolení a kolaud. rozhodnutí na pracovníka stav. Úradu	20 - 166	27,1 - 133	19,6 - 117	29,5 - 127	26,7 - 102
Sta 01b	Počet zamestnancov stavebného úradu na 1 000 obyvateľov	0,07 - 0,26	0,094 - 0,22	0,079 - 0,22	0,079 - 0,21	0,008 - 0,23
Sta 02a	Počet územných rozhodnutí na pracovníka stavebného úradu	3 - 78	2 - 82,5	1,8 - 88,1	1,5 - 87,3	1,667 - 81,9
Sta 03b	Priemerná výška uložených pokút na priestupkové konanie (EUR)	0,005 - 5,07	0,044 - 1,41	0,09 - 2,86	0,036 - 1,56	0,058 - 1,7
Sta 03c	Priemerná výška zaplatených pokút na priestupkové konanie (EUR)	0,005 - 5,07	0,044 - 0,78	0,079 - 2,38	0,034 - 1,5	0,058 - 1,7
Sta 04a	Počet stav. povolení a kolaudačných rozhodnutí na 1 000 obyvateľov	1,16 - 19,58	1,83 - 16,14	2 - 16,24	2,42 - 13,85	0,59 - 13,19
Sta 07a	Počet povolených bytových jednotiek na 1 000 obyv.	0,43 - 15,2	0,16 - 6,9	0,04 - 5,5	0,18 - 5,2	0,33 - 9,4
Sta 08a	Počet skolaudovaných bytových jedn. na 1 000 obyv.	0,08 - 16	0,5 - 8,4	0,29 - 13,6	0,17 - 9,3	0,6 - 11,4
Sta 09a	Počet skolaudovaných bytových jednotiek realizovaných ver. sektorom na 1 000 obyv.	0,11 - 2,74	0,54 - 3,26	1,61 - 2,73	3,92 - 9	0,95 - 1,07

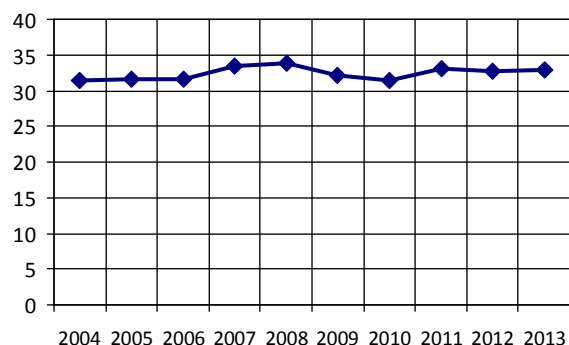
2.10 Verejná zeleň

Analyzované ukazovatele:

1. Rozloha udržiavanej verejnej zelene na obyvateľa (Zel 01a)
2. Celkové kapitálové výdavky na verejnú zeleň na obyvateľa (Zel 03a)
3. Podiel výdavkov na verejnú zeleň na celkových výdavkoch mesta (Zel 04a)
4. Bežné výdavky na údržbu verejnej zelene na obyvateľa (Zel 05a)
5. Výdavky na údržbu m² verejnej zelene (Zel 06a)
6. Podiel plochy verejnej zelene na kosenie k celkovej ploche verej. zelene (Zel 10a)

Hlavné zistenia

Rozloha udržiavanej verejnej zelene stagnuje a v roku 2013 dosiahla priemer **32,8 m² / obyvateľ**. Nadpriemerné rozlohy udržiavanej zelene sú v štyroch mestách, z toho vo dvoch viac ako 70 m². **Podiel plôch verejnej zelene určenej na kosenie** predstavuje cca **91 %** celkovej plochy verejnej zelene.



Podiel výdavkov na zeleň z celkových výdavkov miest nepretržite klesal od roku 2005 až do roku 2012. V roku 2013 sa hodnota mierne zvýšila na úroveň roka 2011, v priemere dosahoval **1,33 %**. **Kapitálové výdavky na verejnú zeleň** v roku 2013 sa pohybovali v priemere na úrovni **8,7 € / obyvateľ**.

Bilancia intervalu (I) vykázaných hodnôt za roky 2009 – 2013:

Ozn.	Ukazovateľ	2009	2010	2011	2012	2013
Zel 01a	Rozloha udržiavanej verejnej zelene na obyvateľa (m ²)	11,9 - 81,4	1 - 81,7	12 - 82,6	12,2 - 83,4	12,3 - 83,9
Zel 03a	Celkové kapitálové výdavky na verejnú zeleň na obyvateľa (EUR)	0 - 0,025	0,001 - 0,042	0,002 - 0,016	0 - 0,015	0 - 0,022
Zel 04a	Podiel výdavkov na verejnú zeleň na celkových výdavkoch mesta (%)	0,07 - 3,28	0,15 - 5	0,3 - 2,31	0,02 - 2,9	0,03 - 3,34
Zel 05a	Bežné výdavky na údržbu verejnej zelene na obyvateľa (EUR)	0 - 0,024	0,001 - 0,034	0,002 - 0,016	0,003 - 0,014	0 - 0,022

Ozn.	Ukazovateľ	2009	2010	2011	2012	2013
Zel 06a	Výdavky na údržbu 1 m ² verejnej zelene (EUR)	0 - 0,0009	0 - 0,0019	0 - 0,0009	0 - 0,0011	0 - 0,001
Zel 10a	Podiel plochy verejnej zelene na kosenie k celkovej ploche verejnej zelene (%)	40,1 - 100	40,1 - 100	58,51 - 100	58,51 - 100	58,22 - 100

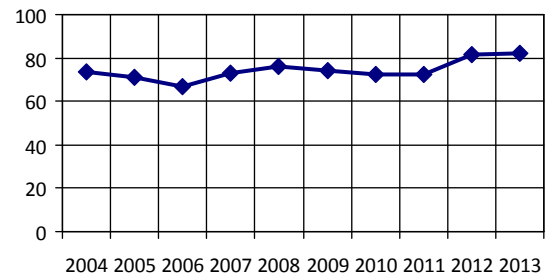
2.11 Verejné financie

Analyzované ukazovatele:

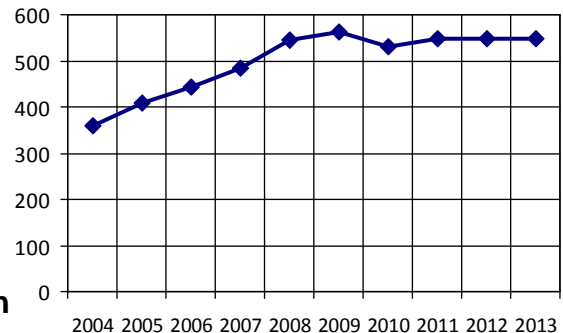
1. Pomer bežného rozpočtu k celkovému rozpočtu - príjmy (Fin 01a)
2. Pomer bežného rozpočtu k celkovému rozpočtu - výdavky (Fin 02b)
3. Pomer kapitálového rozpočtu k celkovému rozpočtu - príjmy (Fin 03a)
4. Pomer kapitálového rozpočtu k celkovému rozpočtu - výdavky (Fin 03b)
5. Výška bežných príjmov na obyvateľa (Fin 04a)
6. Výška bežných výdavkov na obyvateľa (Fin 04b)
7. Výška kapitálových príjmov na obyvateľa (Fin 05a)
8. Výška kapitálových výdavkov na obyvateľa (Fin 05b)
9. Výška príjmov so započítaním finančných operácií na obyvateľa (Fin 06a)
10. Výška výdavkov so započítaním finančných operácií na obyvateľa (Fin 06b)
11. Podiel dotácií z vládnych podporných programov na celkových príjmoch (Fin 07a)
12. Podiel dotácií z fondov EÚ na celkových príjmoch (Fin 07b)
13. Výška dotácií z vládnych podporných programov na obyvateľa (Fin 08 c)
14. Výška dotácií z fondov EÚ na obyvateľa (Fin 08d)
15. Podiel cudzích zdrojov na financovaní mesta (Fin 09a)
16. Podiel miestnych daní a poplatkov na celkových príjmoch mesta (Fin 12a)
17. Predpis miestnych daní a poplatkov na obyvateľa (Fin 13a)
18. Výška nedoplatkov dane z nehnuteľnosti na obyvateľa (Fin 14a)
19. Úverová zaťaženosť mesta na obyvateľa - komerčné úvery (Fin 15a)
20. Úverová zaťaženosť mesta na obyvateľa - vládne podporné programy (Fin 15b)
21. Podiel výšky dlhovej služby z komerčných úverov na bežných príjmoch (Fin 16a)
22. Podiel výšky dlhovej služby z vládnych PP na bežných príjmoch (Fin 16b)
23. Prijaté úvery zo ŠFRB na obyvateľa (Fin 17a)
24. Podiel prijatých úverov zo ŠFRB na celkovom dlhu (Fin 17b)
25. Podiel výdavkov na propagáciu mesta z rozpočtu mesta (Fin18a)
26. Pomer bežných výdavkov k bežným príjmom (Fin19a)

Hlavné zistenia

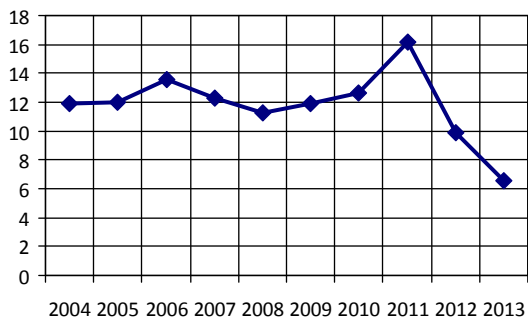
Podiel **bežných príjmov na celkových príjmoch mesta** (vrátane RO, PO, FO,..) dosiahol v rokoch 2012 a 2013 v priemere za skúmanú vzorku cca **82 %**, čo je nárast o 10% oproti roku 2011. Nárast bol zaznamenaný vo všetkých kategóriách miest.



Výška **bežných príjmov** na obyvateľa za od roku 2009 menila len minimálne. V roku 2012 sa pohybovala sa v priemere okolo **544 €** a v roku 2013 bol priemer **568 € / obyvateľ**. Rozdiely vo veľkostných kategóriách miest boli malé.



Podiel **bežných výdavkov na celkových výdavkoch** mesta sa dlhodobo pohyboval pod 70 %. V roku 2012 však dosiahol v priemere 74,8 % a v roku 2013 to bolo **75,6 %**. Najviac, v priemer cca 80% to bolo v mestách nad 20 tisíc obyvateľov. **Výška bežných výdavkov** sa v roku 2013 pohybovala okolo 484 € / obyvateľ, v roku 2013 dosiahla úroveň **501 € / obyvateľ**, čo je o 44 % viac ako v roku 2004.



Podiel **kapitálových príjmov** na celkových príjmoch po náraste na najvyššiu hodnotu v sledovanom období v roku 2011, v rokoch 2012 a 2013 prudko klesol na priemernú hodnotu **6,5 %**. **Výška kapitálových príjmov na obyvateľa** vykazovala podobný trend, z maxima 138 € v roku 2011 sa výrazne znížila na priemerné hodnoty 72 € v roku 2012 a **48 € / obyvateľ** v roku 2013.

V roku 2012 sa **kapitálové výdavky** znížili na 9,9 % a v roku 2013 dosiahli hodnotu **6,5 %** podielu na celkových výdavkoch porovnávanej vzorky miest. **Kapitálové výdavky na obyvateľa** klesli v roku 2013 v priemere na výšku cca **99 €**, najviac v mestách do

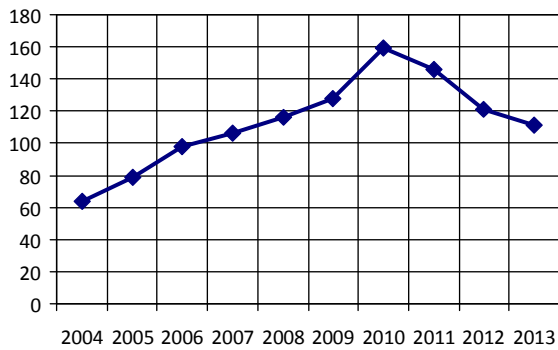
10 tisíc obyvateľov, 164 €. V mestách do 20 tisíc obyvateľov to bolo 156 € / obyvateľ, v mestách nad 20 tis. obyvateľov cca 56 € / obyvateľ.

Výška **celkových príjmov** miest so započítaním finančných operácií dosiahla v roku 2012 hodnotu 676 € a v roku 2013 hodnotu 701 € / obyvateľa, čo je na pokles na úrovne rokov 2006 a 2007. **Celková výška výdavkov** so započítaním finančných operácií dosiahla v roku 2012 hodnotu v priemere 610 € a v roku 2013 to bolo **625 € / obyvateľa**, čo je o cca 12% menej oproti priemeru rokov 2009 - 2011 s najvyššími hodnotami v celom sledovanom období 2004 - 2013..

Podiel dotácií z vládnych podporných programov (bez fondov EÚ) na celkových príjmoch skúmanej vzorky miest sa v rokoch 2006 - 2010, okrem roka 2009 s maximom 14,2 %, pohyboval medzi cca 10,5 - 11 %. V rokoch 2012 a 2013 sa oproti roku 2011 mierne zvýšil na cca **10 %**. **Podiel dotácií z EÚ fondov** rástol do roku 2011 na cca 10,7 %, v roku 2012 klesol na 7 % a v roku 2013 na 4,4 % V prepočte na obyvateľa to predstavovalo v roku 2012 cca 56 € a v roku 2013 cca **32 €**

Podiel cudzích zdrojov (transfery, granty, dary, úvery) na rozpočte miest klesol na minimum celého sledovaného obdobia 2004 - 2013, v roku 2012 to bolo 21,5 % a v roku 2013 v priemere **23,2 %**. Zo skúmanej vzorky mali najvyšší podiel cudzích zdrojov mestá veľkostných kategórií 10 - 20 tisíc a 20 - 50 tisíc obyvateľov.

Podiel miestnych daní a poplatkov na celkových príjmoch miest v rokoch 2012 a 2013 stúpol na maximálne úrovne v celom sledovanom období 2004 - 2013, na cca 17 %. Priemer rokov 2012 - 2013 bol o približne 60 % vyšší ako priemer rokov 2004 - 2011. **Predpis miestnych daní a poplatkov** v sledovanej vzorke v rokoch 2012 - 2013 po prvýkrát prekročil hranicu 100 €, v priemere **112 €**, vyššom o 23 % vyššom než priemer rokov 2008 - 2011 a o cca 62 % vyššom v porovnaní s rokmi 2005 - 2007. Priemerná **výška nedoplatkov** na dani z nehnuteľností klesla oproti rokom 2009 - 2011 o cca 30 %, t.j. na výšku cca **18 € / obyvateľa**. Najvyššie nedoplatky v priemere dosahovali mestá kategórie do 10 tisíc obyvateľov.



Výška dlhu z komerčných úverov klesla na 121 € v roku 2012 a v roku 2013 na **111 € / obyvateľa** (v roku 2010 bola 159 €). **Výška dlhu voči vládnym podporným programom** stagnovala v roku 2012 na úrovni predchádzajúcich dvoch rokov, v roku 2013 dosiahla cca **122 € / obyvateľa**. **Výška**

dlhovej služby z komerčných úverov voči bežným príjmom dosiahla v roku 2012 v priemere 4,1 %, v roku **3 %** (v rokoch 2010 - 2011 to bolo nad 6 %), **výška dlhovej služby k vládnym programom** bola v roku 2013 **cca 1,3 %** bežných príjmov.

Úvery prijaté zo Štátneho fondu rozvoja bývania sa v skúmanej vzorke pohybovali v priemernej výške cca 166 € / obyvateľa v roku 2012 a stúpili na **284 € / obyvateľa**, najvyššiu hodnotu v rokoch 2012 - 2013 zaznamenali, podobne ako v predchádzajúcich dvoch rokoch, mestá veľkostnej kategórií do 10 tisíc obyvateľov (397 €) a 10 - 20 tis. obyvateľov, 370 € / obyvateľa.

Podiel výdavkov miest na propagáciu na celkových výdavkoch miest ďalej klesol v priemere na úroveň **0,35 %**, viac dávali na propagáciu mestá 10 - 20 tisíc a nad 50 tisíc obyvateľov, v rokoch 2012 - 2013 v priemere cca 0,65 %.

Bilancia intervalu (I) vykázaných hodnôt za roky 2009 – 2013:

Ozn.	Ukazovateľ	2009	2010	2011	2012	2013
Fin 01a	Podiel bežných príjmov na celkových príjmoch mesta (%)	52,9 - 90,2	51 - 92,9	50,5 - 88,8	63,6 - 91,4	64 - 96,7
Fin 02b	Podiel bežných výdavkov na celkových výdavkoch mesta (%)	34,5 - 88,4	33,7 - 117,7	36,5 - 90,8	47,6 - 86,9	43,4 - 89,1
Fin 03a	Pomer kapitálového rozpočtu k celkovému rozpočtu - príjmy	0,44 - 38,1	0,59 - 33,9	3,87 - 36,7	4,4 - 28,1	0,78 - 14,6
Fin 03b	Pomer kapitálového rozpočtu k celkovému rozpočtu – výdavky	0,013 - 49,1	0,014 - 44	4,491 - 43	3,369 - 26,1	1,575 - 36,2
Fin 04a	Výška bežných príjmov mesta na obyvateľa (EUR)	0,44 - 0,717	0,424 - 0,696	0,465 - 0,726	0,474 - 0,661	0,49 - 0,67
Fin 04b	Výška bežných výdavkov mesta na obyvateľa (EUR)	0,2 - 0,635	0,297 - 0,637	0,281 - 0,661	0,247 - 0,624	0,255 - 0,632
Fin 05a	Výška kapit. príjmov na obyvateľa (EUR)	0,004 - 0,39	0,004 - 0,359	0,026 - 0,377	0,025 - 0,249	0,005 - 0,119

Ozn.	Ukazovateľ	2009	2010	2011	2012	2013
Fin 05b	Výška kapitálových výdavkov na obyvateľa (EUR)	0 - 0,507	0 - 0,417	0,022 - 0,441	0,018 - 0,228	0,008 - 0,292
Fin 06a	Celková výška príjmov so započítaním finančných operácií na obyvateľa (EUR)	0,512 - 1,122	0,536 - 1,132	0,527 - 1,221	0,535 - 0,887	0,581 - 0,925
Fin 06b	Celková výška výdavkov so započítaním finančných operácií na obyvateľa (EUR)	0,319 - 1,074	0,419 - 1,154	0,394 - 1,024	0,35 - 0,872	0,352 - 0,882
Fin 07a	Podiel dotácií z vládnych programov na celkových príjmoch mesta (%)	0 - 29,1	0,06 - 36,8	0,24 - 26,2	0,7 - 45,4	0,55 - 35
Fin 07b	Podiel dotácií z eurofondov na celkových príjmoch mesta (%)	0 - 31,1	0,06 - 29,4	0,09 - 32	0,12 - 25,2	1,05 - 7,7
Fin 08c	Výška dotácií z vládnych podporných programov na obyvateľa (EUR)	0 - 0,274	0 - 0,256	0,002 - 0,22	0,004 - 0,403	0,003 - 0,236
Fin 08d	Výška dotácií z fondov EÚ na obyvateľa	0,028 - 318,7	0,378 - 311,7	0,619 - 329,6	0,753 - 223,5	6,212 - 62,5
Fin 09a	Podiel cudzích zdrojov na financovaní mesta (%)	0,14 - 55,5	0,06 - 69	11,13 - 50	0,16 - 39,3	0,01 - 49,8
Fin 12a	Podiel miestnych daní a poplatkov na celkových príjmoch mesta (%)	2,36 - 99,2	2,25 - 43	2,54 - 45,3	5,58 - 43	7,76 - 37,5
Fin 13a	Predpis miestnych daní a poplatkov na obyvateľa (EUR)	0,024 - 0,349	0,019 - 0,299	0,029 - 0,34	0,026 - 0,363	0,052 - 0,342
Fin 14a	Výška nedoplatkov na dani z nehnuteľnosti na obyvateľa (EUR)	0 - 0,209	0 - 0,207	0,001 - 0,194	0,006 - 0,053	0,005 - 0,04
Fin 15a	Výška komerčných úverov na obyvateľa (EUR)	0,001 - 0,317	0,005 - 0,321	0,005 - 0,257	0,003 - 0,257	0,001 - 0,235
Fin 15b	Úverová zaťaženosť mesta na obyvateľa - vládne podporné programy	0,008 - 0,239	0,007 - 0,233	0,007 - 0,264	0,012 - 0,255	0,012 - 0,326
Fin 16a	Podiel výšky dlhovej služby z komerč. úverov na bežných príjmoch (%)	0,05 - 19,3	0,04 - 39,6	0,05 - 23,1	0,05 - 11,8	0,04 - 6,9
Fin 16b	Podiel výšky dlhovej služby z vládnych PP na bežných príjmoch (%)	0,08 - 10,8	0,08 - 39,6	0,08 - 8,8	0,3 - 33,6	0,29 - 2,3
Fin 17a	Výška prijatých úverov zo ŠFRB na obyvateľa (EUR)	0,007 - 0,34	0,007 - 0,362	0,002 - 0,322	0,021 - 0,305	0,002 - 0,455
Fin 17b	Podiel prijatých úverov zo ŠFRB na celkovom dlhu (%)	1,72 - 181	4,34 - 242	2,01 - 137	15,88 - 140	0,37 - 224
Fin 18a	Podiel výdavkov na propagáciu mesta z rozpočtu mesta (%)	0,01 - 1,3	0,01 - 1,7	0,03 - 1,5	0,13 - 1,2	0,04 - 1
Fin 19a	Pomer bežných výdavkov k bežným príjmom	44,95 - 100	57,65 - 114,6	55,58 - 107,9	51,98 - 99,9	52,01 - 102,5

2.12 Verejné osvetlenie

Analyzované ukazovatele:

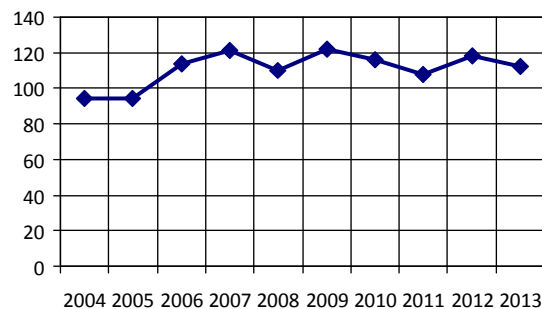
1. Podiel výdavkov na verejné osvetlenie z rozpočtu mesta (Osv 01b)
2. Výdavky na verejné osvetlenie na svetelný bod (Osv 02a)
3. Prevádzkové výdavky na verejné osvetlenie na svetelný bod (Osv03a)
4. Kapitálové výdavky na verejné osvetlenie na svetelný bod (Osv 04a)

Hlavné zistenia

Podiel výdavkov miest na verejné osvetlenie k celkovým výdavkom mesta v roku 2012 stúpol na 1,79 % a v roku 2013 dosiahol hodnotu v priemere **1,62 %**, čo je zároveň približne dlhodobý priemer v celom sledovanom období 2004 - 2013. Nadpriemerné zostali výdavky v mestách nad 50 tisíc obyvateľov, cca 2,4%.

Výdavky na jeden svetelný bod mierne sa v roku 2012 mierne zvýšili, na 118 € / bod, ale v roku 2013 sa vrátili na úroveň dlhodobého priemeru celého sledovaného obdobia 2004 - 2013, na **112€ / bod / rok** **Prevádzkové**

výdavky na 1 svetelný bod sa udržiavali na úrovni rokov 2006 - 2011, v priemere stúpili na **76 € / bod / rok**, v roku 2013 to bolo **79,6 €** Výraznejší nárast je možné sledovať v mestách nad 50 tisíc obyvateľov, 114 € / bod.



Priemerné hodnoty **kapitálových výdavkov na 1 svetelný bod** sa výrazne znížili, v roku 2012 na 12 203 € / bod v roku 2013 na **17 339 € / bod** Kapitálové výdavky boli jediným ukazovateľom verejného osvetlenia, ktorý v roku vykázal výraznú zmenu.

Bilancia intervalu (I) vykázaných hodnôt za roky 2009 – 2013:

Ozn.	Ukazovateľ	2009	2010	2011	2012	2013
Osv 01b	Podiel výdavkov na verejné osvetlenie z rozpočtu mesta (%)	0,584 - 5,3	0,588 - 4,41	0,354 - 4,97	0,638 - 2,7	0,905 - 2,81
Osv 02a	Výdavky na verejné osvetlenie na svetelný bod (EUR)	0,049 - 0,35	0,04 - 0,36	0,027 - 0,33	0,065 - 0,21	0,069 - 0,21
Osv 03a	Prevádzkové výdavky na verejné osvetlenie na svetelný bod (EUR)	0,002 - 0,145	0,001 - 0,121	0,037 - 0,135	0,045 - 0,137	0,048 - 0,156
Osv 04a	Kapitálové výdavky na verejné osvetlenie na svetelný bod (EUR)	1,274 - 211,255	0,169 - 331,08	0,162 - 463,679	0,649 - 29,765	1,41 - 82,961

2.13 Školstvo

Analyzované ukazovatele:

1. Počet miest v predškolských zariadeniach / počet detí v predškol. veku (Sko 01a)
2. Obsadenosť MŠ: Počet žiakov MŠ na 1 miesto v MŠ (Sko 02a)
3. Počet žiakov na učiteľa v MŠ (Sko 04a)
4. Počet žiakov na učiteľa v CVČ (Sko 04b)
5. Počet žiakov na učiteľa v ZUŠ (Sko 04c)
6. Výdavky na originálne kompetencie - MŠ na žiaka (Sko 06a)
7. Výdavky na originálne kompetencie - CVČ na žiaka (Sko 06b)
8. Výdavky na originálne kompetencie - ZUŠ na žiaka (Sko 06c)
9. Výdavky na originálne kompetencie - ŠJ na žiaka ZŠ (Sko 06d)
10. Prevádzkové náklady na originálne kompetencie - MŠ na žiaka (Sko 07a)
11. Prevádzkové náklady na originálne kompetencie - CVČ na žiaka (Sko 07b)
12. Prevádzkové náklady na originálne kompetencie - ZUŠ na žiaka (Sko 07c)
13. Prevádzkové náklady na originálne kompetencie - ŠJ na žiaka ZŠ (Sko 07d)
14. Podiel výdavkov na originálne kompetencie v školstve z rozpočtu mesta (Sko 08a)
15. Investície do školských zariadení (Sko 09a)
16. Počet žiakov na učiteľa v ZŠ (Sko 10a)
17. Výdavky na prenesený výkon štátnej správy v školstve na 1 žiaka (Sko 12a)
18. Investície do školských zariadení (ZŠ a ŠJ) na 1 žiaka (Sko 13a)
19. Podiel detí v školských záujmových útvaroch po vyučovaní z počtu žiakov 1. stupňa (Sko 14a)
20. Organizovanosť detí a mládeže v záujmových útvaroch mimo ZŠ (Sko 15a)
21. Organizovanosť detí a mládeže v školských záujmových útvaroch (Sko 15b)

Hlavné zistenia

V sledovaných mestách došlo k zmene trendu vývoja **počtu miest v predškolských zariadeniach** na počet detí v predškolskom veku. Po nepretržitom raste v rokoch 2004 – 2010 na hodnotu 193 miest / 100 detí, priemer v roku 2011 dosiahol 179 miest/ 100 detí v predškolskom veku. V roku 2012 bol priemer vzorky 195, v roku 2013 nastal pokles na 177, spôsobený zrušením predškolských zariadení vo dvoch mestách sledovanej vzorky. Obsadenosť materských škôl stúpila vo všetkých kategóriách miest a dosiahla najvyššiu

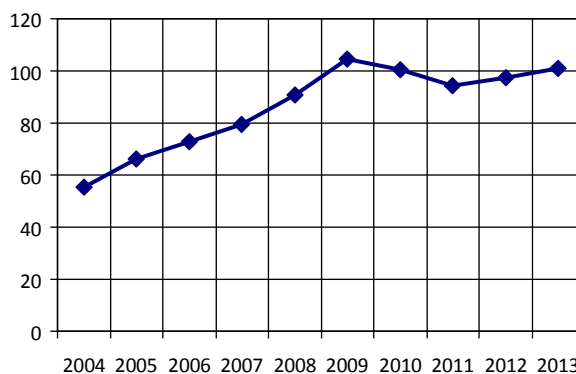
hodnotu za obdobie 2004 – 2013, v oboch rokoch (2012, aj 2013) v priemere nad 99 %, v mestách do 10 tisíc obyvateľov až 103 %.

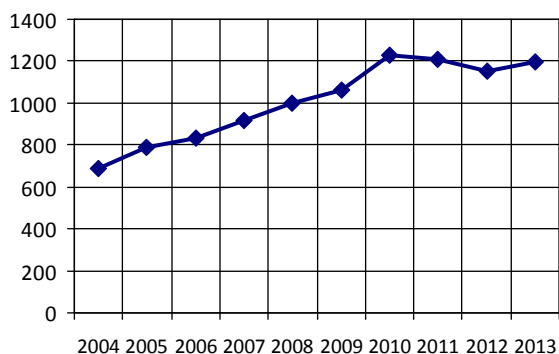
Počet žiakov na učiteľa v materských školách stúpol v priemere na 11,3 v roku 2012 a na **11,04** žiakov v roku 2013. Zvýšila sa hodnota ukazovateľa **v centrách voľného času**, kde v roku 2012 pripadlo na 1 učiteľa v priemere 132 žiakov a v roku 2013 to bolo **122** žiakov, sú však veľké rozdiely vo veľkostných kategóriách miest. V základných umeleckých školách pretrvávala stabilná hodnota v celom sledovanom období 2004 - 2013, okolo úrovne 26,5 žiakov na učiteľa, aj v rokoch 2012 - 2013. **V základných školách** bola priemerná hodnota roka 2012 na úrovni roku 2011, v priemere 13,7 žiakov / učiteľ, trend trvalého mierneho poklesu za obdobie 2004 – 2013 sa zachoval aj v roku 2013, s priemernou hodnotou 12,1 **žiakov / učiteľ**.

Výdavky na zabezpečovanie originálnych kompetencií dosiahli v priemere v roku 2013 v materských školách 1 788 € / žiak / rok (v roku 2012: 1 766 €; trend: stagnácia), v centrách voľného času 307 € / žiak / rok (v roku 2012: 205 €; trend: výrazný nárast), v základných umeleckých školách 563 € / žiak / rok (v roku 2012: 538 €; trend: stagnácia), v školských jedálňach pri ZŠ 164 € / žiak / rok (v roku 2012: 153 €; trend: stagnácia).

Prevádzkové výdavky na 1 žiaka na originálne kompetencie v materských školách dosiahli v roku 2013 v priemere 1 771 € / žiak / rok (v roku 2012: 1 753 €; trend: stagnácia), v centrách voľného času 242 € (v roku 2012: 196 €; trend: výrazný nárast), v základných umeleckých školách 561 € (v roku 2012: 532 €; trend: mierny nárast), v školských jedálňach pri ZŠ 155 € (v roku 2012: 141 €; trend: mierny nárast).

Výdavky na originálne kompetencie v školstve na 1 obyvateľa dosiahli v roku 2013 v priemere **101,2 €** (v roku 2012: 99,5 €), čo je mierny rast a návrat k najvyšším úrovniam rokov 2009 a 2010. Najvyššie výdavky boli v mestách do 10 tisíc a 10 - 20 tisíc obyvateľov (114,6 €), najnižšie v mestách nad 50 tisíc obyvateľov (86 €).





Výdavky na prenesený výkon pôsobnosti v školstve dosiahli v roku 2013 v priemere **1 197 € / žiak**, (v roku 2012: 1 152 €), čo je oproti predchádzajúcim rokom stagnácia. Najnižšie výdavky boli v mestách nad 50 tisíc obyvateľov (718 €), najvyššie v kategóriách do 20 tisíc obyvateľov (nad 1 400 €). **Investície**

do školských zariadení (ZŠ, ŠJ) na žiaka dosiahli v roku 2013 v priemere **75 €** (v roku 2012: 68 €), čo je výrazný pokles oproti rokom 2009 a 2010 (351 € a 389 €). Investovalo 9 miest zo skúmanej vzorky 13 miest.

Organizované využitie času po skončení vyučovania využíva **cca 69,6 %** žiakov, najviac v celom sledovanom období 2004 - 2013. Vyššie organizované využívanie je v mestách nad 20 tisíc obyvateľov (nad 79 %).

Bilancia intervalu (I) vykázaných hodnôt za roky 2009 – 2013:

Ozn.	Ukazovateľ	2009	2010	2011	2012	2013
Sko 01a	Počet miest v predškol. zariadeniach na 1 dieťa v predškolskom veku	27,7 - 250	29,6 - 411	26,5 - 281	98,3 - 282	96,9 - 272
Sko 02a	Počet žiakov MŠ na 1 miesto v MŠ	80,3 - 106,3	80,2 - 101	91,5 - 103,7	93,8 - 107,3	96 - 105,2
Sko 04a	Počet žiakov MŠ na 1 učiteľa MŠ	8,45 - 12,1	8,63 - 12,2	8,82 - 13,1	9,71 - 16,7	8,68 - 16,5
Sko 04b	Počet žiakov CVC na 1 učiteľa CVC	21,2 - 593	17,3 - 305	20,4 - 293	18,1 - 530	23,4 - 483
Sko 04c	Počet žiakov ZUŠ na 1 učiteľa ZUŠ	16,4 - 41,7	15,8 - 38,3	14,1 - 34,8	21,3 - 34	21,7 - 34
Sko 06a	Výdavky na originálne kompetencie na 1 žiaka MŠ (EUR)	1,391 - 2,293	1,274 - 2,617	1,263 - 3,158	1,223 - 2,213	1,225 - 2,242
Sko 06b	Výdavky na originálne kompetencie na 1 žiaka CVC (EUR)	0,09 - 0,438	0,123 - 0,429	0,07 - 0,406	0,033 - 0,384	0,084 - 0,806
Sko 06c	Výdavky na originálne kompetencie na 1 žiaka ZUŠ (EUR)	0,324 - 0,704	0,387 - 0,653	0,351 - 0,691	0,4 - 0,646	0,326 - 0,703
Sko 06d	Výdavky na origin. kompetencie na 1 žiaka v školskej jedálni ZŠ (EUR)	0,06 - 0,236	0,051 - 0,238	0,063 - 0,286	0,059 - 0,26	0,066 - 0,275

Ozn.	Ukazovateľ	2009	2010	2011	2012	2013
Sko 07a	Prevádzkové náklady na originálne kompetencie na 1 žiaka MŠ (EUR)	0,293 - 2,256	0,283 - 2,347	0,253 - 2,418	1,223 - 2,213	1,326 - 2,208
Sko 07b	Prevádzkové náklady na originálne kompetencie na 1 žiaka CVČ (EUR)	0,036 - 0,434	0,037 - 0,372	0,02 - 0,366	0,033 - 0,384	0,081 - 0,394
Sko 07c	Prevádzkové náklady na originálne kompetencie na 1 žiaka ZUŠ (EUR)	0,082 - 0,704	0,08 - 0,653	0,055 - 0,691	0,34 - 0,646	0,326 - 0,703
Sko 07d	Prevádzkové náklady na originálne kompet. na 1 žiaka v ŠJ ZŠ (EUR)	0,018 - 0,236	0,014 - 0,235	0,018 - 0,258	0,059 - 0,26	0,066 - 0,275
Sko 08a	Výdavky mesta na orig. kompetencie v školstve na obyvateľa (EUR)	8,6 - 234,2	8,6 - 150,6	8,6 - 149,7	35,4 - 138,3	34,2 - 142,5
Sko 09a	Výška investícií do škol. zar. (ZŠ, MŠ, CVČ, ZUŠ) na 1 žiaka (EUR)	0,001 - 0,81	0 - 1,09	0,004 - 1,52	0,002 - 0,21	0,001 - 0,23
Sko 10a	Počet žiakov ZŠ na 1 učiteľa	10,2 - 17,1	10 - 17	9,8 - 16,1	9,8 - 15,7	1 - 16
Sko 12a	Výdavky na prenesený výkon štátnej správy v školstve na 1 žiaka (EUR)	0,009 - 1,912	0,013 - 2,217	0,049 - 1,79	0,062 - 1,502	0,044 - 1,673
Sko 13a	Výška investícií do školských zariadení (ZŠ a ŠJ) na žiaka (EUR)	0,001 - 3,948	0,003 - 1,617	0,004 - 0,584	0,004 - 0,362	0,002 - 0,375
Sko 14a	Podiel detí v školských záujmových útvaroch po vyučovaní z počtu žiakov 1.stupňa (%)	38 - 92,4	7,5 - 97,1	37,4 - 85,4	39,1 - 87,3	40,1 - 88,1
Sko 15a	Organizovanosť detí a mládeže v záujmových útvaroch mimo ZŠ (%)	6,3 - 215,4	9 - 132,2	10,9 - 121,6	12,4 - 137,9	13 - 119,7
Sko 15b	Organiz. detí a mládeže v škol. záuj. útvaroch (detí v útv. / poč. detí) (%)	25,1 - 134,1	27,5 - 108,3	25,6 - 109	49,1 - 99,3	33,4 - 100,3

2.14 Šport

Analyzované ukazovatele :

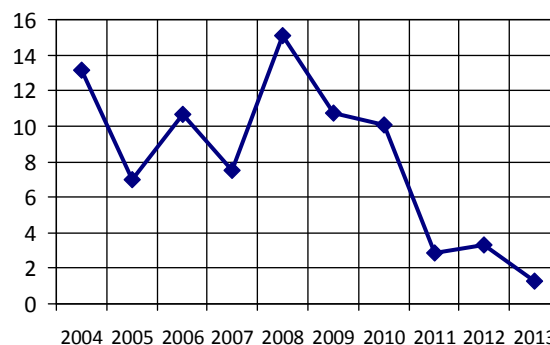
1. Podiel finančne podporených športových aktivít voľného času detí a mládeže z počtu všetkých akcií (Spo02 a)
2. Podiel výdavkov na šport z rozpočtu mesta (Spo 03a)
3. Výdavky na šport obyvateľa (Spo 03b)
4. Podiel dotácií do športu na celkových dotáciách mesta (Spo 04a)
5. Investície do budovania infraštruktúry športu na obyvateľa (Spo 05a)

Hlavné zistenia

V roku 2012, osobitne však v roku 2013 narástol **počet finančne podporených aktivít** voľného času detí a mládeže a dosiahol najvyššiu hodnotu podielu v období 2004 – 2013 (ukazovateľ vyjadruje podiel finančne podporených podujatí, nie celkovú výšku dotácií). Z celkového počtu všetkých aktivít to bolo v priemere **68 %** (v roku 2012: 59 %)..

Trend zvyšovania **podielu výdavkov na šport** na celkových výdavkoch miest od roku 2010 pokračoval, stúpol v rokoch 2012 a 2013 v priemere na cca **2,1 %** (v roku 2010 to bolo 1,7 %). **Na 1 obyvateľa** mestá vydali v priemere v roku 2012 13,6 € a v roku 2013 **13,9 € / rok** Najmenej (11,5 €) v mestách 10 - 20 tisíc obyvateľov.

Podiel dotácií do športu na celkovom objeme dotácií predstavuje dlhodobo cca 50 %, v roku 2012 dosiahol v priemere 54 % a v roku 2013 dokonca **71 %** najviac v mestách 10 - 20 tisíc obyvateľov (viac ako 90 %). Do športovej infraštruktúry v roku 2013 investovalo 8 zo 14 miest vo vzorke. Na obyvateľa mestá investovali v priemere **1,3 € / obyvateľ**, čo je cca 13% priemeru obdobia 2004 - 2011 (v roku 2012 investovali 3,3 € / obyvateľ).



Bilancia intervalu (I) vykázanych hodnôt za roky 2009 – 2013:

Ozn.	Ukazovateľ	2009	2010	2011	2012	2013
Spo 02a	Podiel finančne podporených šport. aktivít voľného času detí a mlád. z celk. počtu (%)	8,1 - 100	10,3 - 100	4,8 - 100	1,5 - 100	24 - 100
Spo 03a	Podiel výdavkov na šport z rozpočtu mesta (%)	0,159 - 4,59	0,085 - 5,57	0,058 - 4,41	0,085 - 5,59	0,088 - 4,69
Spo 03b	Výdavky na šport obyvateľa (EUR)	1,163 - 36,9	0,621 - 41,2	0,491 - 43,3	0,462 - 36	0,711 - 33,8
Spo 04a	Podiel dotácií do športu na celkových dotáciách mesta (%)	3,72 - 86,1	0,14 - 100	0,1 - 100	6,58 - 95,6	5,03 - 100,8
Spo 05a	Investície do budovania infraštruktúry športu na obyvateľa (EUR)	0,07 - 44,6	0,38 - 75,8	0,04 - 11,4	0,14 - 20,6	0,4 - 3,2

2.15 Životné prostredie

Analyzované ukazovatele:

1. Počet pôvodcov malých zdrojov znečisťovania ovzdušia na 1 000 obyv. (Zpr 01a)
2. Počet povolených výrubov na 1 000 obyv. (Zpr 02a)
3. Počet povolených výrubov na 1 000 obyv. z dôvodu podnikania (Zpr 02b)
4. Napojenie na vodovod (Zpr 03a)
5. Napojenie na kanalizáciu (Zpr 03b)
6. Podiel výdavkov na čistenie mesta z rozpočtu mesta (Zpr 04a)

Hlavné zistenia

Počet **pôvodcov malých zdrojov znečistenia** ovzdušia bol v rokoch 2012 a 2013 klesal, 4,1 v roku 2012 a v roku 2013 dosiahol priemernú hodnotu **3,6 / 1 000 obyvateľov**. Najvyššia hodnota bola v mestách do 10 tisíc obyvateľov (cca 7,5).

Počet **povolených výrubov stromov** od roku 2008 klesal a v rokoch 2012 - 2013 stagnoval na úrovni roka 2006, dosiahol priemernú hodnotu **2,6 / 1 000 obyvateľov**. Z dôvodu podnikania bolo v rokoch 2012 - 2013 povolených vyrúbať v priemere 0,8 stromu / 1 000 obyvateľov, teda viac než dvojnásobok v porovnaní s predchádzajúcimi tromi rokmi.

Napojenie na **verejný vodovod** v porovnávannej vzorke miest dosiahlo v priemere cca **91 %**. Realitu lepšie vyjadruje medián (99,5 %), priemer je ovplyvnený jedným mestom do 10 tisíc obyvateľov s nižšou hodnotou (cca 20 %). Na **verejnú kanalizáciu** je napojených v priemere **87,2 %** obyvateľov, z rovnakého dôvodu ako pri napojenosti na vodovod, realitu lepšie vyjadruje medián sledovanej vzorky: 99,8%. Pod 90% je to vo dvoch mestách zo vzorky 10 miest .

Podiel výdavkov na čistenie mesta z celkového objemu výdavkov miest sa v rokoch 2012 a 2013 výrazne znížil v priemere pod hodnotu **0,8 %**, čo v porovnaní so stabilným podielom okolo 1,2 % v období rokov 2004 - 2011 predstavuje pokles o cca 38 %.

Bilancia intervalu (I) vykázaných hodnôt za roky 2009 – 2013:

Ozn.	Ukazovateľ	2009	2010	2011	2012	2013
Zpr 01a	Počet malých zdrojov znečistenia ovzdušia na 1 000 obyvateľov	0,232 - 12,54	0,111 - 13,15	0,179 - 13,25	0,167 - 10	0,075 - 9,88
Zpr 02a	Počet povolených výrubov na 1 000 obyvateľov	0,552 - 11,18	0,94 - 12,63	0,287 - 13,64	0,346 - 8,32	0,955 - 8,77
Zpr 02b	Počet povolených výrubov na 1 000 obyvateľov z dôvodu podnikania	0,034 - 4,95	0,054 - 1,81	0,029 - 1,5	0,029 - 5,69	0,075 - 5,73
Zpr 03a	Napojenie na vodovod	19,66 - 100	19,94 - 100	20,15 - 100	20,58 - 100	20,77 - 100
Zpr 03b	Napojenie na kanalizáciu	11,67 - 100	12,67 - 100	12,54 - 100	12,87 - 100	12,98 - 100
Zpr 04a	Podiel výdavkov na čistenie mesta z rozpočtu mesta (%)	0,22 - 6,4	0,15 - 5,65	0,29 - 6,3	0,33 - 1,6	0,23 - 1,77

3 ZHODNOTENIE TRENDOV 2004 - 2013

V priebehu sledovaného obdobia (roky 2004 – 2013) je možné sledovať viaceré vývojové trendy v jednotlivých ukazovateľoch.

1. trvalý rast – ukazovatele, ktorých priemerné hodnoty za celú skúmanú vzorku rástli v každom roku sledovaného obdobia r. 2004 – 2013
2. celkový rast – ukazovatele, ktorých priemerné hodnoty v skúmanej vzorke boli na konci sledovaného obdobia (rok 2013) vyššie v porovnaní s východiskovým rokom 2004
3. trvalý pokles – ukazovatele, ktorých priemerné hodnoty za celú skúmanú vzorku klesali v každom roku sledovaného obdobia 2004 – 2013
4. celkový pokles – ukazovatele, ktorých priemerné hodnoty v skúmanej vzorke boli na konci sledovaného obdobia (rok 2013) nižšie v porovnaní s východiskovým rokom 2004.

3.1 Trvalý rast v období r. 2004 – 2013

Kód	Názov ukazovateľa
Odp04a	Podiel separácie komunálneho odpadu
Soc12a	Celkové výdavky na klienta v zar. soc. star. vrátane dotácií od VÚC

3.2 Celkový rast v období r. 2004 – 2013

Kód	Názov ukazovateľa
Adm01a	Vybavenosť úradu výpočtovou technikou (PC)
Adm03a	Ročné výdavky na IS na administratívneho pracovníka
Adm04a	Podiel výdavkov na vnútorný IS z rozpočtu mesta
Adm05b	Výdavky na admin. pracovníka za dátové telekomunikačné služby
Adm14a	Slobodný prístup k informáciám na 1 000 obyv.
Bez01a	Pokrytie mesta kamerovým systémom na 1 000 obyv.
Bez02a	Pokrytie centra mesta kamerovým systémom na 1 000 obyv.
Bez05b	Celkový počet pracovníkov mestskej polície na 1 000 obyv.
Bez07a	Prevádzkové výdavky na mestského policajta
Bez08a	Podiel výdavkov na bezpečnosť občana z rozpočtu mesta

Kód	Názov ukazovateľa
Bez08b	Výdavky na bezpečnosť na občana
Bez09a	Realizácia podujatí zameraných na prevenciu na 1 000 obyv.
Bez11b	Štruktúra zásahov - podiel dopravných priestupkov
Bez12c	Počet pokút psíčkárom na počet policajtov
Bez13a	Odchyt túlavých psov na 1 000 obyv.
Dop05a	Podiel rekonštrukcie miestnych komunikácií za rok
Dop06a	Výdavky na zimnú údržbu miestnych komunikácií
Dop08a	Celkové bežné výdavky na údržbu miestnych komunikácií
Dop08b	Celkové kapitálové výdavky na rekonštrukciu a výstavbu miestnych komunikácií
Dop09c	Podiel výdavkov mesta na mestskú dopravu z rozpočtu mesta
Dop09d	Podiel celkových výdavkov na dopravnú infraštruktúru z rozpočtu mesta
Fin01a	Pomer bežného rozpočtu k celkovému rozpočtu - príjmy
Fin02b	Pomer bežného rozpočtu k celkovému rozpočtu - výdavky
Fin04a	Výška bežných príjmov na obyvateľa
Fin04b	Výška bežných výdavkov na obyvateľa
Fin05b	Výška kapitálových výdavkov na obyvateľa
Fin06a	Výška príjmov so započítaním finančných operácií na obyvateľa
Fin06b	Výška výdavkov so započítaním finančných operácií na obyvateľa
Fin07b	Podiel dotácií z fondov EÚ na celkových príjmoch
Fin08d	Výška dotácií z fondov EÚ na 1 000 obyvateľov
Fin12a	Podiel miestnych daní a poplatkov na celkových príjmoch mesta
Fin13a	Predpis miestnych daní a poplatkov na obyvateľa
Fin14a	Výška nedoplatkov na dani z nehnuteľnosti na obyvateľa
Fin15a	Úverová zaťaženosť mesta na obyvateľa - komerčné úvery
Fin15b	Úverová zaťaženosť mesta na obyvateľa - vládne podporné programy
Fin16b	Podiel dlhovej služby k bežným príjmom - vládne PP
Fin17a	Prijaté úvery zo ŠFRB na obyvateľa
Fin17b	Podiel prijatých úverov zo ŠFRB na celkovom dlhu
Fin18a	Podiel výdavkov na propagáciu mesta z rozpočtu mesta
Fin19b	Pomer čistého dlhu k aktívam
Inv01a	Celková výška investícií na obyvateľa
Inv02a	Výška investícií na rekonštrukcie na obyvateľa
Inv03a	Výška investícií do novej výstavby na obyvateľa
Inv07a	Výška investícií do rozvoja občianskej infraštruktúry na obyvateľa

Kód	Názov ukazovateľa
Kul03a	Počet trvalých miest na sedenie v kult. zar., financ. mestom na 1 000 obyv.
Kul05a	Podiel výdavkov na kultúru z rozpočtu mesta a org. mestom zriadených k celkovým
Kul06a	Výdavky na kultúru na obyvateľa
Kul06b	Podiel výdavkov na kultúru na celkových bežných výdavkoch
Kul07b	Podiel výdavkov na obnovu a ochranu pamiatok a pamätihodností k celk. výdav.
Odp01a	Hmotnosť vyprodukovaného komunálneho odpadu na obyvateľa
Odp02a	Výška poplatku za zber a uloženie kom. odpadu na obyv. - rodinný dom
Odp02b	Výška poplatku za zber a uloženie kom. odpadu na obyv. - obytný dom
Odp04b	Podiel kompostácie komunálneho odpadu
Odp05a	Hmotnosť separátov na obyvateľa v kg
Odp06a	Výdavky mesta na 1 tonu komunálneho odpadu
Odp07a	Výdavky mesta na odpadové hospodárstvo na obyvateľa
Odp08a	Podiel výdavkov na odpadové hospodárstvo z rozpočtu mesta
Odp09a	Podiel nedoplatkov na poplatku za KO v komunálnej sfére
Odp09b	Podiel nedoplatkov na poplatku za KO v podnikateľskej sfére
Osv02a	Výdavky na verejné osvetlenie na svetelný bod
Osv03a	Prevádzkové výdavky na verejné osvetlenie na svetelný bod
Sko01a	Počet miest na 100 detí v predškolských zariadeniach
Sko02a	Obsadenosť MŠ
Sko04a	Počet žiakov na učiteľa v MŠ
Sko04b	Počet žiakov na učiteľa v CVČ
Sko04c	Počet žiakov na učiteľa v ZUŠ
Sko06a	Výdavky na originálne kompetencie - MŠ na žiaka
Sko06b	Výdavky na originálne kompetencie - CVČ na žiaka
Sko06c	Výdavky na originálne kompetencie - ZUŠ na žiaka
Sko06d	Výdavky na originálne kompetencie - ŠJ na žiaka ZŠ
Sko07a	Prevádzkové výdavky na originálne kompetencie - MŠ na žiaka
Sko07b	Prevádzkové výdavky na originálne kompetencie - CVČ na žiaka
Sko07c	Prevádzkové výdavky na originálne kompetencie - ZUŠ na žiaka
Sko07d	Prevádzkové výdavky na originálne kompetencie - ŠJ na žiaka ZŠ
Sko08a	Výdavky mesta na originálne kompetencie v školstve na obyvateľa
Sko09a	Investície do školských zariadení na žiaka
Sko12a	Výdavky na prenesené kompetencie na žiaka
Sko13a	Investície do školských zariadení (ZŠ a ŠJ) na žiaka

Kód	Názov ukazovateľa
Sko14a	Organizované využitie času žiakov po vyučovaní
Sko15a	Organizovanosť detí a mládeže v záujmových útvaroch mimo ZŠ
Soc03a	Stupeň profesionalizácie opatrovateľskej služby
Soc09a	Podiel výdavkov na sociálnu starostlivosť z rozpočtu mesta v domácnosti
Soc12b	Výdavky na zariadenia sociálnej starostlivosti na obyvateľa mesta
Soc13a	Výdavky samosprávy na prevádzku a činnosť denných centier na člena DC
Soc13b	Výdavky samosprávy na prevádzku a činnosť DC na počet obyvateľov
Soc14a	Členstvo dôchodcov v KD na 100 občanov v dôch. veku
Soc14b	Počet denných centier na 10 000 obyvateľov
Spo02a	Podiel finančne podporených športových aktivít voľného času detí a mládeže
Spo03a	Podiel výdavkov na šport z rozpočtu mesta
Spo03b	Výdavky na šport obyvateľa
Spo04a	Podiel dotácií do športu na celkových dotáciách mesta
Sta01b	Počet zamestnancov stavebného úradu na 1 000 obyv.
Sta03b	Výška uložených pokút na priestupkové konanie
Sta03c	Výška zaplatených pokút na priestupkové konanie
Zel01a	Rozloha udržiavanej verejnej zelene na obyvateľa - zelené plochy
Zel03a	Celkové kapitálové výdavky na verejnú zeleň na obyvateľa
Zel05a	Výdavky na údržbu verejnej zelene na obyvateľa
Zel06a	Výdavky na údržbu m2 verejnej zelene
Zel10a	Podiel plochy verejnej zelene na kosenie k celk. ploche verej. zelene
Zpr01a	Počet pôvodcov malých zdrojov znečisťovania ovzdušia na 1 000 obyv.
Zpr02a	Počet povolených výrubov na 1 000 obyv.

3.3 Celkový pokles v období r. 2004 – 2013

Kód	Názov ukazovateľa
Adm05a	Výdavky na admin. pracovníka za hlasové telekomunikačné služby
Adm10a	Výmena personálneho počítača pracovníkom administratívy
Adm13a	Podiel výdavkov na mzdy a prevádzku mestského úradu z rozpočtu mesta
Bez05a	Počet obyvateľov na mestského policajta
Bez06a	Pokrytie mesta hliadkujúcimi mestskými policajtmi na 1 km ²
Bez10a	Počet úkonov na mestského policajta

Kód	Názov ukazovateľa
Bez11c	Štruktúra zásahov - podiel priestupkov proti VZN
Bez11d	Štruktúra zásahov - podiel priestupkov podľa zákona 372/1990
Bez12d	Celkový počet pokút na počet policajtov
Bez14a	Podiel pokút psíčkárom na celkovom počte pokút
Bez15a	Počet pracovníkov MsP
Dop01a	Hustota miestnych komunikácií
Dop02a	Podiel dĺžky miestnych komunikácií ku dĺžke všetkých komunikácií
Fin03a	Pomer kapitálového rozpočtu k celkovému rozpočtu - príjmy
Fin03b	Pomer kapitálového rozpočtu k celkovému rozpočtu - výdavky
Fin05a	Výška kapitálových príjmov na obyvateľa
Fin07a	Podiel dotácií z vládnych podp. programov na celk. príjmoch
Fin08c	Výška dotácií z vládnych podporných programov na obyvateľa
Fin09a	Podiel cudzích zdrojov na financovaní mesta
Fin16a	Podiel dlhovej služby k bežným príjmom - komerčné úvery
Fin19a	Pomer bežných výdavkov k bežným príjmom
Inv04a	Výška investícií do cestnej infraštruktúry na obyvateľa
Kon01a	Počet obyvateľov na kontrolóra
Kon02a	Počet kontrol na kontrolóra
Kon03a	Počet ukončených kontrol v RO a PO na kontrolóra
Kon04a	Počet evidovaných sťažností a podaní na 1 000 obyvateľov
Kon04b	Počet opodstatnených sťažností a podaní na 1 000 obyvateľov
Kon05a	Počet opodstatnených sťažností občanov na administrat. zamestnanca MsÚ
Kon06a	Počet petícií na 1 000 obyvateľov
Kul02a	Počet kultúrnych podujatí organizovaných alebo spoluorganizovaných mestom
Kul04a	Návštevnosť zariadení stacionárnej kultúry (počet návštevníkov / počet podujatí)
Kul07a	Podiel výdavkov na obnovu a ochranu nár. kult. pamiatok k celkovým výdavkom
Odp04d	Podiel komunálneho odpadu uloženého na skládku
Odp10a	Krytie výdavkov mesta na odpadové hospodárstvo z poplatkov za KO
Osv01b	Podiel výdavkov na verejné osvetlenie z rozpočtu mesta
Osv04a	Kapitálové výdavky na verejné osvetlenie na svetelný bod
Sko15b	Organizovanosť detí a mládeže v školských záujmových útvaroch
Soc01a	Počet opatrovaných mestom v domácnosti na 100 občanov v dôch. veku
Soc02a	Počet opatrovaných na opatrovateľa
Soc03b	Podiel rodinných príslušníkov na počte opatrovateľov

Kód	Názov ukazovateľa
Soc11a	Počet lôžok v zariadeniach soc. charakteru na 1 000 obyvateľov
Spo05a	Investície do budovania infraštruktúry športu na obyvateľa
Sta01a	Počet stav. povolení a kolaud. rozhodnutí na pracovníka staveb. úradu
Sta02a	Počet územných rozhodnutí na pracovníka stavebného úradu
Sta04a	Počet stav. povolení a kolaud. rozhodnutí na 1 000 obyv.
Sta07a	Rozostavanosť bytovej výstavby na 1 000 obyv.
Sta08a	Dokončenosť bytovej výstavby na 1 000 obyv.
Sta09a	Dokončenosť bytovej výstavby - verejná správa na 1 000 obyv.
Zel04a	Podiel výdavkov na verejnú zeleň na celkových výdavkoch mesta
Zpr02b	Počet povolených výrubov na 1 000 obyv. z dôvodu podnikania
Zpr03a	Napojenosť na vodovod
Zpr03b	Napojenosť na kanalizáciu
Zpr04a	Podiel výdavkov na čistenie mesta z rozpočtu mesta

3.4 Trvalý pokles v období r. 2004 – 2013

Kód	Názov ukazovateľa
Adm09a	Počet obyvateľov na pracovníka administratívy
Sko10a	Počet žiakov na učiteľa v ZŠ

6. LITERATÚRA

1. Alexander,K.: Facilities Management Handbook, Taylor-Francis 2004 ISBN 13: 978-0415321464
2. Balážová,E.: Benchmarking služieb miestnej samosprávy na Slovensku, Adin s.r.o Bratislava 2006 ISBN 80-89244-09-2
3. Benchmarking, <http://www.sbic.sk/menu2.htm>
4. Combes,D., Verhijen,T. : Reforma verejnej správy. Porovnanie skúseností Východu a Západu, NISPAcee, Bratislava, 1997 ISBN 80-967616-2-5.
5. Flores,S.M.: Benchmarking : An Essential Tool for Assesment, Improvement and Accountability, Jossey-Bass 2006 ISBN 13: 978-0787987589
6. Gunasekaran,A - Gupta,K.M.: Benchmarking in Public Administration and Public Policy, Encyclopedia of Public Administration and Public Policy, ed. Rabin,J.-Wachhaus,T.A 2006 ISBN 978-1-4200-5275-6
7. Šebová, M.: Miestna samospráva v lokálnom ekonomickom rozvoji, diz. práca EU Bratislava 2007
8. Široký,J. a kol.: Benchmarking ve veřejné správě MV ČR Praha 2004 ISBN 80-239-7326-6
9. Wright,G.-Nemec,J.: Management veřejné správy Eko-Press Praha 2003 ISBN 80-86119-70-X
- 10.Žárska,E. a kol.: Komunálna ekonomika a politika EKONÓM Bratislava 2007 ISBN 978-80-225-2293-8
- 11.Wright,G. – Nemec, J.: Management veřejné správy, Teorie a praxe NISPAcee, Praha 2003 ISBN 80-86119-70-X
- 12.Wright,G. – Nemec,J.: Public Management in the Central and Eastern European Transition: Concepts and Cases. Bratislava NISPAcee 2002

7. O AUTOROCH

Ing. Viktor Nižňanský, PhD.

v roku 1976 ukončil štúdium na Stavebnej fakulte Slovenskej technickej univerzity v Bratislave, katedru ekonomiky a riadenia a v roku 2005 získal doktorát na filozofickej fakulte, katedre politológie, Univerzity Komenského v Bratislave. Postupne pracoval ako urbanistický ekonóm v projektovej organizácii, na Útvare hlavného architekta, viedol urbanistický ateliér, pôsobil ako konzultant obcí pre ich rozvoj, od roku 1997 do roku 2012 pôsobil v spoločnosti M.E.S.A 10. V rokoch 1999 - 2001 a 2002 – 2006 splnomocnenec vlády SR pre decentralizáciu. V roku 2007 založil Komunálne výskumné a poradenské centrum n.o. Piešťany, kde pôsobí ako riaditeľ do dnes s výnimkou 07/2010 – 04/2012 kedy pôsobil ako vedúci Úradu vlády SR. Od jesene 2012 hosťujúci profesor na VŠEMVS Bratislava a člen Kuratória KDZ Wien. Je autorom a spoluautorom desiatok koncepčných a strategických dokumentov a projektov na úrovni obcí, regiónov a štátu.

Ing. Peter Rafaj

pôsobí ako stály spolupracovník KOM, n.o. v oblasti benchmarkingu od jeho vzniku. Je architektom riešenia a projektovým manažérom Benchmarkingu miest od roku 2006 do súčasnosti. Po absolvovaní STU v Bratislave pracoval ako analytik v oblasti IT. V rokoch 1992 - 1997 pôsobil ako senior konzultant v pobočkách svetovej poradenskej spoločnosti v Prahe a v Bratislave, kde zodpovedal za realizáciu projektov v oblasti rozvoja manažmentu, vrátane projektov financovaných USAID, PHARE, EIB, EBRD a Svetovou bankou. Od roku 1998 pôsobí ako nezávislý konzultant. Počas kariéry sa podieľal na realizácii vyše 150 projektov, najmä vo verejnej správe, v rezortoch dopravy a pôšt, regionálneho rozvoja, rozvoja vidieka a financií.

8. PRÍLOHY

Príloha 1 - VÝVOJ POČTU OBYVATEĽOV

Mesto	2004	2005	2006	2007	2008	2009	2010	2011	2012	2013
1 Bojnice	5 000	5 000	5 000	5 000	5 000	4 945	4 905	-	-	-
2 Bytča	11 437	11 460	11 510	11 505	11 528	11 501	-	-	-	-
3 Gelnica	6 213	6 171	6 168	6 157	6 148	6 146	6 141	6 232	-	-
4 Holíč	11 271	11 254	11 188	11 146	11 106	11 084	11 040	10 994	11 227	11 236
5 Košice	235 006	234 871	234 896	234 596	237 534	233 880	-	-	-	-
6 Kežmarok	17 168	17 122	17 003	16 871	16 837	16 995	16 902	16 789	16 789	16 774
7 Komárno	36 473	36 228	35 821	35 424	35 103	35 103	-	-	-	-
8 Kremnica	5 581	5 550	5 525	5 481	5 419	5 370	5 337	5 278	-	-
9 Levoča	14 426	14 490	14 527	14 498	14 530	14 585	14 786	-	-	-
10 L. Mikuláš	-	-	-	-	-	-	32 710	32 566	32 284	31 928
11 Lučenec	-	-	-	-	27 714	27 469	27 314	27 233	27 128	27 044
12 Martin	59 177	58 945	58 618	58 288	57 280	57 410	57 059	56 661	56 285	55 751
13 Medzev	3 900	3 883	3 871	3 820	3 863	3 895	3 986	-	-	-
14 N.Dubnica	12 032	11 997	11 958	11 932	11 766	11 650	-	-	-	-
15 Nitra	85 961	85 192	84 697	83 976	84 070	84 070	-	-	-	-
16 Partizánske	24 690	24 528	24 257	24 211	24 102	23 932	-	-	-	-
17 Pezinok	21 954	22 160	22 197	22 483	22 616	22 776	23 044	23 153	23 411	23 799
18 Piešťany	30 636	30 066	29 957	29 731	29 606	29 299	29 172	29 067	28 942	28 797
19 Prešov	91 767	91 621	91 650	91 498	91 273	91 193	90 835	-	-	-
20 Raj. Teplice	-	-	-	-	-	-	2 938	-	-	-
21 Šaľa	24 514	24 506	24 438	24 256	24 062	23 860	23 764	23 493	23 285	23 083
22 Snina	-	-	-	-	-	21 167	21 264	-	-	-
23 Sp. N. Ves	38 785	38 727	38 534	38 357	37 644	37 345	37 103	36 959	-	-
24 Svidník	-	-	-	-	-	11 831	11 654	11 479	11 369	11 344
25 Trenčín	57 271	57 000	57 213	56 750	56 735	55 808	55 670	55 537	-	-
26 Trnava	69 140	68 828	68 607	68 038	67 726	67 605	67 726	67 605	67 368	67 368
27 Tur. Teplice	-	-	-	-	6 928	6 906	6 851	6 818	6 734	6 693
28 Veľ. Meder	9 018	9 011	8 911	8 900	8 808	8 794	8 805	8 795	-	-
29 Vrábľe	-	-	-	-	-	9 286	9 203	-	-	-
30 Zvolen	43 272	43 147	43 368	43 090	42 759	42 597	42 290	42 224	42 057	41 970
31 Žilina	85 268	85 425	85 477	85 370	85 399	84 835	-	-	-	-
Spolu	908 193	997 182	995 391	991 378	1 025 556	1 038 422	598 845	460 883	346 879	345 787

Príloha 2 - VÝVOJ CELKOVÝCH PRÍJMOV MIEST (tis. EUR)

Mesto	2004	2005	2006	2007	2008	2009	2010	2011	2012	2013
1 Bojnice	3 073	3 955	4 991	4 529	4 215	5 470	4 675	-	-	-
2 Bytča	5 397	5 765	7 200	6 399	7 125	9 257	-	-	-	-
3 Gelnica	3 221	5 344	6 262	4 910	4 680	6 298	6 502	6 411	-	-
4 Holíč	4 515	4 793	6 771	10 191	7 338	8 966	9 931	9 266	6 262	9 144
5 Košice	111 684	93 934	130 428	116 655	135 518	137 772	-	-	-	-
6 Kežmarok	7 802	9 774	13 298	14 273	18 674	16 810	17 938	14 180	13 649	12 992
7 Komárno	17 900	21 599	21 965	21 816	26 286	-	-	-	-	-
8 Kremnica	4 382	4 032	5 996	7 547	5 032	4 596	3 714	6 444	-	-
9 Levoča	7 769	9 352	10 664	9 724	14 127	16 360	16 731	-	-	-
10 L. Mikuláš	-	-	-	-	-	-	24 732	23 055	25 163	26 918
11 Lučenec	-	-	-	-	18 790	17 868	16 535	15 770	14 752	15 942
12 Martin	19 583	23 706	27 929	28 042	31 513	31 781	34 298	29 847	34 670	32 364
13 Medzev	-	-	-	-	-	-	2 492	-	-	-
14 N. Dubnica	6 025	4 699	5 603	5 859	6 558	6 683	-	-	-	-
15 Nitra	38 251	61 943	58 225	55 755	-	-	-	-	-	-
16 Partizánske	9 232	11 634	18 795	14 802	14 942	12 258	-	-	-	-
17 Pezinok	11 852	12 938	12 492	14 188	15 544	14 556	14 645	15 722	15 465	15 871
18 Piešťany	11 615	15 950	17 090	16 995	17 737	19 258	18 677	20 083	17 967	-
19 Prešov	37 298	40 284	48 350	49 771	64 166	64 197	55 168	-	-	-
20 Raj.Teplice	-	-	-	-	-	-	1 877	-	-	-
21 Snina	-	-	-	-	-	13 008	14 464	-	-	-
22 Šaľa	9 335	11 955	13 495	12 883	14 990	16 936	12 743	12 418	12 504	13 621
23 Sp. N. Ves	18 340	18 447	23 637	23 113	33 538	31 705	34 663	36 754	-	-
24 Svidník	-	-	-	-	-	8 656	8 920	8 789	10 074	7 662
25 Trenčín	27 018	31 441	44 084	42 542	41 525	37 581	34 556	40 563	-	-
26 Trnava	42 243	54 912	62 519	46 414	50 751	49 197	48 607	45 215	54 714	50 108
27 Tur.Teplice	-	-	-	-	4 795	5 902	4 899	5 326	5 464	6 192
28 Veľ. Meder	3 558	4 674	3 949	4 975	6 403	6 957	5 002	6 713	-	-
29 Vráble	-	-	-	-	-	10 075	7 182	-	-	-
30 Zvolen	20 942	24 204	25 480	24 220	30 269	26 104	29 991	27 161	25 807	25 136
31 Žilina	109 344	180 716	104 389	106 795	61 417	64 430	-	-	-	-
Spolu	530 379	656 051	673 612	642 398	628 595	642 681	428 942	323 717	236 491	215 950

Príloha 3 - VÝVOJ CELKOVÝCH VÝDAVKOV MIEST (tis. EUR)

Mesto	2004	2005	2006	2007	2008	2009	2010	2011	2012	2013
1 Bojnice	2 951	3 633	4 471	4 332	4 006	4 307	4 697	-	-	-
2 Bytča	4 670	5 288	6 941	6 031	6 686	8 127	-	-	-	-
3 Gelnica	3 116	4 906	5 706	4 566	4 764	6 342	5 819	6 383	-	-
4 Holíč	4 827	5 154	6 962	9 164	6 272	8 126	8 055	9 248	6 104	9 063
5 Košice	108 705	92 071	128 322	113 513	126 114	127 852	-	-	-	-
6 Kežmarok	7 440	8 159	12 451	15 135	17 423	15 522	12 812	13 906	13 650	12 565
7 Komárno	16 045	19 714	20 966	21 073	24 600	-	-	-	-	-
8 Kremnica	3 704	3 947	5 465	7 527	4 714	4 160	6 160	5 840	-	-
9 Levoča	7 655	8 829	10 259	9 555	13 265	13 599	16 524	-	-	-
10 L. Mikuláš	-	-	-	-	-	-	24 198	22 244	20 766	23 022
11 Lučenec	-	-	-	-	18 586	17 295	16 125	15 100	14 364	14 480
12 Martin	18 422	22 058	26 563	26 495	29 032	28 102	33 204	27 165	31 806	30 855
13 Medzev	-	-	-	-	-	-	2 927	-	-	-
14 N. Dubnica	5 890	4 390	5 240	5 673	6 431	6 098	-	-	-	-
15 Nitra	33 280	53 529	51 423	52 089	-	-	-	-	-	-
16 Partizánske	8 765	9 360	15 237	13 933	14 232	11 385	-	-	-	-
17 Pezinok	12 172	13 301	12 816	12 426	14 724	13 492	9 817	14 998	15 027	15 300
18 Piešťany	11 859	16 101	16 374	14 977	16 671	18 296	18 663	20 045	17 146	16 618
19 Prešov	37 109	39 266	45 074	46 398	58 096	59 608	52 671	-	-	-
20 Raj.Teplice	-	-	-	-	-	-	1 832	-	-	-
21 Snina	-	-	-	-	-	14 458	14 459	-	-	-
22 Šaľa	9 165	11 863	13 445	12 813	14 148	13 449	12 662	12 265	12 355	13 120
23 Sp. N. Ves	17 347	18 201	21 625	23 659	26 161	30 026	33 820	36 352	-	-
24 Svidník	-	-	-	-	-	7 703	8 411	8 160	9 906	7 494
25 Trenčín	22 851	30 034	35 418	42 024	40 488	36 755	46 522	37 299	-	-
26 Trnava	38 125	48 287	42 830	43 012	46 548	43 586	46 031	42 592	52 665	46 034
27 Tur.Teplice	-	-	-	-	4 408	5 596	4 734	4 918	5 113	5 904
28 Veľ. Meder	3 453	4 774	3 577	4 497	6 332	6 957	5 002	6 233	-	-
29 Vráble	-	-	-	-	-	9 698	6 659	-	-	-
30 Zvolen	19 922	21 483	22 169	23 831	28 977	24 886	29 282	25 652	26 343	28 072
31 Žilina	104 058	165 005	94 099	97 832	57 409	60 145	-	-	-	-
Spolu	501 531	609 353	591 059	595 578	573 416	492 232	419 254	308 400	225 245	222 527

Príloha 4 - VÝVOJ DLHU MIEST (tis. EUR)

Mesto	2004	2005	2006	2007	2008	2009	2010	2011	2012	2013
1 Bojnice	432	541	715	798	754	715	732	-	-	-
2 Bytča	60	27	772	824	813	703	-	-	-	-
3 Gelnica	1 011	967	922	1 175	1 895	1 985	2 048	2 057	-	-
4 Holíč	1 323	1 695	2 327	2 184	2 173	2 081	2 684	2 576	2 442	2 281
5 Košice	46 211	43 900	40 626	7 775	36 740	39 365	-	-	-	-
6 Kežmarok	1 639	1 741	2 279	2 529	3 263	4 157	4 027	4 521	4 369	4 848
7 Komárno	3 808	4 860	4 681	4 349	5 631	-	-	-	-	-
8 Kremnica	228	173	1 124	1 007	0	0	0	0	-	-
9 Levoča	964	1 652	1 345	1 156	1 754	3 255	3 189	-	-	-
10 L. Mikuláš	-	-	-	-	-	-	14 631	15 437	14 982	14 168
11 Lučenec	-	-	-	-	5 311	5 763	5 932	5 816	5 431	5 045
12 Martin	5 076	5 856	6 101	5 494	4 208	5 412	5 176	4 472	7 300	6 620
13 Medzev	-	-	-	-	-	-	464	-	-	-
14 N. Dubnica	880	983	709	916	707	498	-	-	-	-
15 Nitra	11 095	17 249	20 941	19 644	-	-	-	-	-	-
16 Partizánske	692	1 827	3 344	3 861	3 082	2 570	-	-	-	-
17 Pezinok	600	1 049	914	1 962	2 927	3 693	2 432	2 475	2 278	2 069
18 Piešťany	2 528	4 336	4 345	3 882	3 605	4 035	4 040	4 333	3 608	-
19 Prešov	9 402	8 454	8 761	8 927	12 992	22 021	25 157	-	-	-
20 Raj.Teplice	-	-	-	-	-	-	1 378	-	-	-
21 Snina	-	-	-	-	-	647	2 074	-	-	-
22 Šaľa	2 445	3 375	3 242	4 375	5 576	5 163	5 659	5 495	5 270	5 011
23 Sp. N. Ves	2 022	1 426	1 806	1 590	1 374	3 657	6 348	5 586	-	-
24 Svidník	-	-	-	-	-	2 806	3 112	3 463	3 253	3 192
25 Trenčín	5 952	8 742	10 164	10 689	11 302	13 353	15 522	24 967	-	-
26 Trnava	5 404	11 529	15 768	16 844	18 391	20 090	20 901	19 899	21 937	19 475
27 Tur.Teplice	-	-	-	-	1 923	2 143	2 032	1 923	1 631	2 460
28 Veľ. Meder	1 101	1 018	932	1 420	2 145	1 194	2 225	3 183	-	-
29 Vráble	-	-	-	-	-	2 922	1 376	-	-	-
30 Zvolen	3 134	4 268	4 404	4 230	9 181	-	-	8 243	7 961	7 673
31 Žilina	19 952	21 476	25 374	31 301	29 066	91 372	-	-	-	-
Spolu	125 959	147 144	161 596	136 932	164 813	239 600	131 139	114 446	80 462	72 842