

# ANALÝZY - ARGUMENTY - NÁZORY

PRACOVNÉ MATERIÁLY

Viktor Nižňanský

08/2009

## HORSKÉ SÍDLA SLOVENSKA



M.E.S.A.10 Centrum pre ekonomické a sociálne analýzy

Hviezdoslavovo nám. 17

811 02 Bratislava

Slovenská republika

tel.: +421-2-544 35 328

fax: +421-2-544 32 189

e-mail: mesa10@mesa10.sk

Táto štúdia mohla vzniknúť najmä vďaka láskavej podpore spoločnosti Západoslovenská energetika, a.s.

ISBN: 978-80-89177-23-3

# HORSKÉ SÍDLA SLOVENSKA

Viktor Nižňanský

## OBSAH

<b>ÚVOD</b> .....	<b>2</b>
<b>1. VÝCHODISKÁ</b> .....	<b>3</b>
1.1 Definícia horskej oblasti .....	3
1.2 Horská politika v Európe .....	4
Štúdia o európskych horských oblastiach.....	5
Európska horská politika .....	7
Stanovisko Európskeho hospodárskeho a sociálneho výboru (EHSV) .....	8
Európska charta horských oblastí.....	8
Európska vízia horských oblastí .....	10
Európske združenie poslancov samospráv v horských regiónoch (AEM).....	10
1.3 Horské sídla na Slovensku .....	11
Slovenská horská politika.....	12
Finančná podpora znevýhodnených regiónov.....	13
Manažment horských oblastí .....	14
Asociácia horských sídiel Slovenska .....	17
<b>2. VÝZVY NA NAJBLIŽŠIE DESAŤROČIE</b> .....	<b>19</b>
Demografické zmeny .....	19
Spoločenské zmeny.....	19
Zmeny v životnom prostredí .....	19
Technické zmeny .....	19
Politika .....	19
<b>3. NÁVRHY OPATRENÍ</b> .....	<b>21</b>
3.1 Odporúčania niektorých inštitucionálnych a ekonomických opatrení .....	21
Na centrálnej, celoslovenskej úrovni .....	21
Na regionálnej a miestnej úrovni.....	22
Opatrenia podporujúce aktivity AHSS .....	22

## ÚVOD

Horské oblasti Slovenska sú dedičstvom, ktorého znehodnotenie poškodí celú našu spoločnosť. Podobne ako v iných štátoch Európy, sveta, aj na Slovensku sú horské oblasti veľmi zraniteľné, ak sa nevenuje ich komplexnému rozvoju dostatočná pozornosť.

Pri všetkých doterajších rozvojových stratégiách sa akosi zabúda na „tretí rozmer“ Slovenska, na nadmorskú výšku, v ktorej leží väčšina jeho miest a obcí. Viac ako 50% územia štátu má charakter horskej oblasti, podľa zaužívanej európskej klasifikácie (400m.n.m.). Je to územie pomerne riedko zaľudnené, s minimálnym množstvom nerastných surovín a termálnych prameňov, s malým počtom a pomerne vzdialených centier osídlenia, väčšinou plochy v chránených oblastiach, je tu chladnejšie, množí sa počet a objem zrážok a prevláda nižšia teplota vzduchu.

Napriek tomu, že niektoré centrá horských oblastí zaznamenávajú hospodársky rozvoj, v ich značnej časti klesá konkurencieschopnosť, klesá dynamika vývoja, narastajú demografické problémy a nastáva spoločenský úpadok. Súčasná kríza zreteľnejšie ukázala zraniteľnosť horských oblastí a teda aj štátu ako celku.

Zmena rámcových podmienok a situácia v horských oblastiach si vyžadujú nielen zmenu prístupu zo strany centrálnych a regionálnych vlád, ale aj úpravu legislatívy. Tá by mala oficiálne uznať kategóriu horské sídlo a jeho špecifickú povahu, vytvoriť nové podporné mechanizmy zo strany regionálnych a centrálnej vlády, ktoré umožnia udržanie a prílev obyvateľstva do horských sídiel, ich hospodársky rozvoj, ale aj zachovanie a ochranu identity tohto územia.

Konflikty záujmov (environmentálne, hospodárske) je potrebné riešiť skôr metódou win-win, ako nariadeniami zo strany štátu. Dnešné napätie medzi centrami a ich okolím, medzi mestom a vidiekom je potrebné riešiť na báze partnerstiev a nie na základe „prehlasovania“. Vidiecky priestor podporuje centrá osídlenia v ich konkurencieschopnosti a naopak tie by mali časť svojich ziskov transferovať do svojho okolia, ako odplatu za využívanie prírodného bohatstva, možnosti oddychu a rekreácie,..... Úlohou centrálnej vlády je vytvoriť také rámcové podmienky, aby došlo k čiastočnému vyrovnávaniu medzi územnosprávnymi jednotkami, medzi mestským a vidieckym priestorom. Tomu má byť prispôsobená nielen regionálna politika, ale aj sektorové politiky Slovensku a úprava existujúceho systému finančného vyrovnávania.

Na druhej strane je potrebné uvedomiť si, že existujú výrazné rozdiely aj v rámci samosprávnych krajov (NUTS III). Tu je priestor pre regionálne politiky vyšších územných celkov, aby hľadali riešenia podporujúce inovatívne projekty a projekty zvyšujúce konkurencieschopnosť horských obcí v rámci krajov.

Hlavným cieľom štúdie za motivovať verejnosť k záujmu o túto problematiku a zároveň aj AHSS k ďalšiemu aktívnemu prístupu pri presadzovaní ich oprávnených požiadaviek. Štúdia sa zaoberá definíciou horského sídla, niektorými aspektmi horskej politiky v Európe a na Slovensku, výzvami pre najbližšie desaťročie a návrhom vybraných inštitucionálnych a ekonomických odporúčaní pre centrálnu a regionálnu úroveň. Zároveň odporúčame prijať opatrenia aj reprezentantovi záujmov horských obcí, Asociácii horských sídiel Slovenska.

# 1. VÝCHODISKÁ

## 1.1 Definícia horskej oblasti

Európska charta horských oblastí (dokument bol prijatý celoeurópskou konferenciou Euromontana, Krakov 1995) definuje horskú oblasť ako oblasť v ktorej environmentálne charakteristiky, ako sú nadmorská výška, sklon terénu a klíma, vytvárajú špecifické životné podmienky. V charte nie je definovaná konkrétna nadmorská výška a ani iné špecifiká. Vo všeobecnosti sa medzi horské sídla v Európe zaraďujú obce s nadmorskou výškou nad 400 m. n. m. Asociácia horských sídiel Slovenska si pre členstvo v nej stanovila dve kritériá:

- nadmorskú výšku 600 m. n. m. (v dodatku neskôr pripustila interval 10%, t.j. nadmorskú výšku od 540 m. n. m.)
- existencia chráneného územia v katastrálnom území obce.

Výskumný ústav pôdoznanectva a ochrany prírody na Slovensku posudzuje horské oblasti ako jednu z kategórií znevýhodnených oblastí. Vymedzenie znevýhodnených oblastí je stanovené podľa kritérií nariadenia Rady (ES) č. 1257/1999, čl. 16-21 s prihliadnutím na prírodné, ekonomické a demografické podmienky Slovenskej republiky.

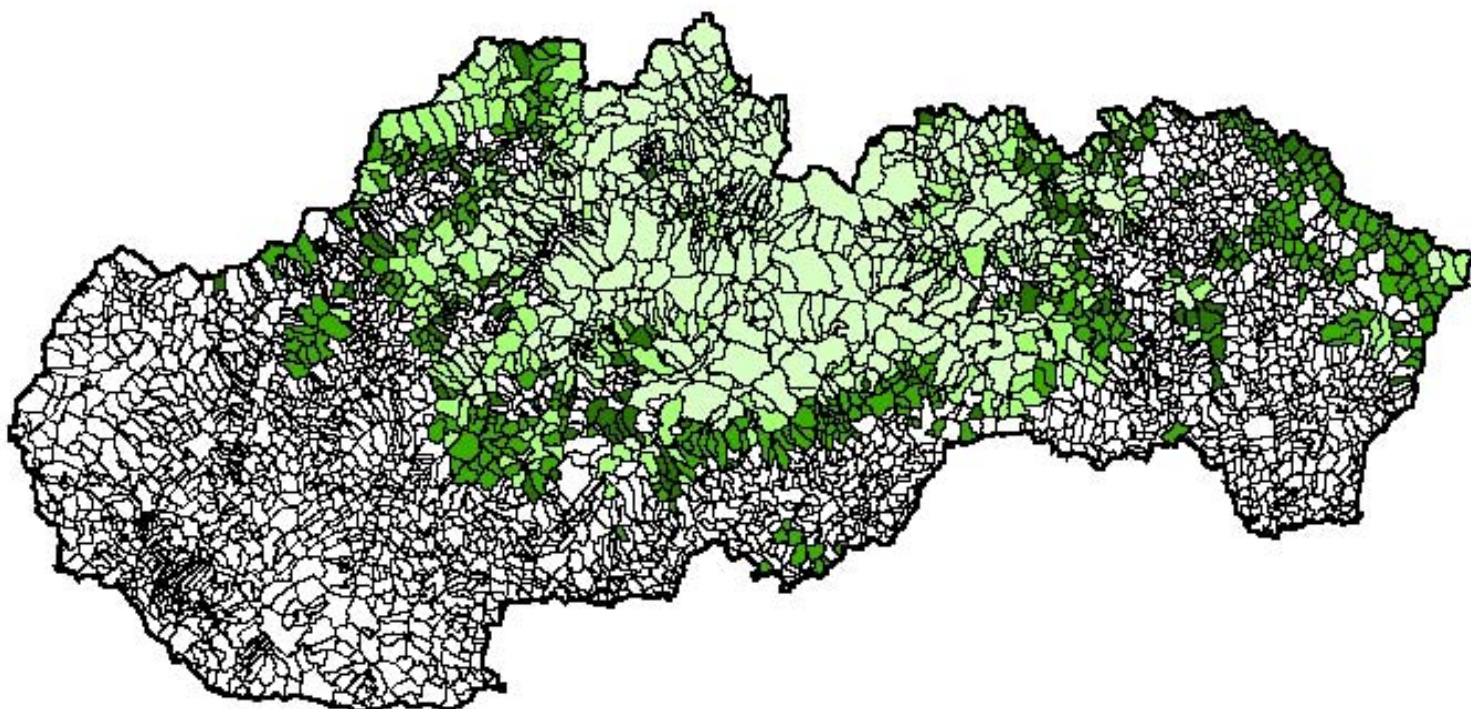
Znevýhodnené oblasti sú súvislé územné celky, v ktorých vplyvom nepriaznivých podmienok, nadmorskej výšky, svahovitosti a nízkej úrodnosti pôdy a iných nepriaznivých prírodných podmienok, prípadne v spojení s osobitnými miestnymi hospodárskymi a sociálnymi podmienkami sú náklady na jednotku výroby v poľnohospodárskej činnosti trvalo nadpriemerné ([zákon č. 240/1998 Z.z. o poľnohospodárstve a o zmene a doplnení ďalších zákonov](#)).

Základnou územnou jednotkou pre zaradenie poľnohospodárskej pôdy do horských a ostatných znevýhodnených oblastí je obec, do oblastí so špecifickými nevýhodami katastrálne územie a do oblastí s environmentálnymi obmedzeniami územie NATURA 2000.

Katastrálne územia patriace do jednotlivých poľnohospodársky znevýhodnených oblastí boli vyhlásené [výnosom MP SR č. 928/1/1999-100](#), v ktorom sa podrobnejšie vymedzili poľnohospodársky znevýhodnené oblasti s prihliadnutím na výsledky bonitácie poľnohospodárskeho pôdneho fondu a ďalšie kritériá. Zároveň tento výnos informuje o spôsobe a výške poskytovania podpory podnikateľom hospodáriacim na pôde v horských a v iných poľnohospodársky znevýhodnených oblastiach

Na základe uvedených zásad sú do 4 kategórií horských oblastí zaradené obce, ktoré spĺňajú jedno z nasledujúcich kritérií:

- |    |  |
|----|--|
| H1 | priemerná nadmorská výška obce je väčšia alebo rovná 700 m. n. m.  |
| H2 | priemerná nadmorská výška obce je väčšia alebo rovná 600 m. n. m. a menšia ako 700 m. n. m.  |
| H3 | svahovitosť územia obce väčšia alebo rovná 20% (11,18°) na ploche väčšej ako 50% územia obce   |
| H4 | priemerná nadmorská výška obce väčšia alebo rovná 500 m. n. m. a menšia ako 600 m. n. m. v kombinácii so svahovitosťou obce väčšou ako 15% (8,31°) na ploche väčšej ako 50% územia obce (H4) |



Kategória	horská oblasť	Kategória	horská oblasť
H1	nadmorská výška > 700 m	H3	svahovitosť > 20 %
H2	nadmorská výška 600 - 700 m	H4	kombinácia: > 500 m, > 15 %

Odporúčame, aby Asociácia horských miest Slovenska pre posudzovanie vstupu do nej využila všetky 4 uvedené kategórie a v tomto zmysle upravila svoje stanovy.

## 1.2 Horská politika v Európe

Horské územia zaberajú 35,2% rozlohy štátov združených v Európskej únii a žije v nich 23,8 % obyvateľov. Slovensko je na štvrtom mieste z hľadiska podielu rozlohy horských oblastí na rozlohe štátu a na piatom mieste z hľadiska počtu obyvateľov žijúcich v horských oblastiach. <sup>1)</sup>

Ekonomika týchto oblastí (meraná na úrovni NUTS III regiónov) je veľmi rôznorodá. Výška hrubého domáceho produktu na hlavu v parite kúpnej sily sa pohybuje v rozpätí 4 197,8 – 46 357,8 €. Jedným z dôvodov je pokles rozvoja poľnohospodárstva a lesníctva a na druhej strane je v iných sektoroch ekonomický rozvoj podstatne vyšší.

Hustota osídlenia je tiež veľmi diferencovaná. Pohybuje sa hustoty od 1,5 obyvateľa/1km<sup>2</sup> po 1 491 obyvateľov/1 km<sup>2</sup>. Rovnako demografický vývoj je rozdielny. Od poklesu za obdobie 1995 -2003 v niektorých oblastiach (- 24,3%), po rast v iných (+ 42,5%). Priemerné údaje v regiónoch NUTS III štátov Európskej únie zaradených do horských oblastí:

- HDP na obyvateľa v PKS 2003 19085,6 €
- Hustota obyvateľstva 91,7 obyvateľov na 1km<sup>2</sup>
- Vývoj počtu obyvateľov 1995 -2003 + 1,2%

1) V prípade Slovenska patria medzi NUTS III regióny splňujúce podmienky s min. 50 % podielom horských oblastí : Trenčiansky, Žilinský, Banskobystrický, Prešovský a Košický samosprávny kraj.

**Prehľad NUTS III regióny s viac ako 50% podielom horských oblastí**

Štát	Podiel rozlohy horských oblastí v štáte %	Podiel populácie žijúcej v horských oblastiach
Cyprus	100,0	100,00
Grécko	89,2	92,3
Slovinsko	82,7	77,8
Španielsko	58,8	73,2
<b>Slovensko</b>	<b>74,4</b>	<b>65,4</b>
Bulharsko	46,8	55,0
Rakúsko	72,0	52,4
Taliansko	65,8	48,9
Portugalsko	41,3	34,9
Rumunsko	27,8	23,6
Česká republika	23,3	22,3
Francúzsko	20,4	18,2
Fínsko	53,9	15,6
Nemecko	11,8	8,9
Poľsko	3,1	4,6
Švédsko	49,7	7,1
Veľká Británia	22,1	3,5
Európska únia priemer	35,2	23,8
Nórsko	96,5	78,9
Švajčiarsko	97,5	94,3

Zdroj : EPSON atlas

**Štúdia o európskych horských oblastiach**

Štúdia, ktorej výsledky v roku 2004 zverejnila Európska komisia, poskytla hĺbkové analýzy horských oblastí v 29 krajinách Európy, v tom čase 15 členských štátoch, 10 nových členských štátoch, dvoch kandidátskych krajín (Bulharska a Rumunska), Nórska a Švajčiarska. Štúdia vytvorila rozsiahlu databázu, ktorá slúži na analýzu ekonomickej a sociálnej situácie v horských oblastiach. Výsledky svedčia o výrazne rozdielnych pomeroch v jednotlivých horských oblastiach. Väčšina z nich sa však vyznačuje nízkou hustotou obyvateľstva, nedostupnosťou a relatívne vysokými nákladmi na infraštruktúru. Riešením týchto problémov prostredníctvom správne nasmerovaných politik môže Európska únia prispieť k väčšej teritoriálnej súdržnosti.

### Hlavné výsledky štúdie

#### *Popis horských oblastí a masívov*

Predmetom štúdie bola oblasť v rozsahu 1 900 000 km<sup>2</sup> (40,6% celkovej výmery príslušných krajín) s 94,3 mil. obyvateľov (19,1 % celkovej populácie). V 15 členských štátoch pokrývajú horské oblasti 39,9 % výmery so 17,8% populácie, v 12 vstupujúcich a kandidátskych krajinách pokrývajú 22,4% so 17,6% populácie a v Nórsku a Švajčiarsku 91,3% so 76,2% populácie. Z uvedeného popisu vyplýva, že údaje zahŕňajú aj riedko osídlené oblasti ďalekého severu.

#### *Demografické trendy*

Pri porovnaní populačných zmien a hustoty populácie za roky 1991 – 2001 je všeobecný trend v severnej a strednej Európe stabilný alebo rastúci. Vo východnej Európe je bežným javom vyľudňovanie. Masívy s najnižšou hustotou populácie (<25 obyvateľov/km<sup>2</sup>) sú vo francúzskych Pyrenejach, v Španielsku, v severských krajinách, v Škótsku a Írsku. Najvyššia hustota osídlenia (>125 obyvateľov/km<sup>2</sup>) je vo väčšine horských oblastí v Nemecku, v Španielsku (Baskicku a Katalánsku), vo švajčiarskej Jure a v Mittellande, v Sudetoch, na severnom Slovensku a v severnom Slovinsku.

#### *Hospodárske a sociálne indikátory*

Hospodárstvo európskych horských oblastí je veľmi rozmanité. Hoci sa poľnohospodárstvo a lesníctvo často považujú z hospodárskeho hľadiska a hľadiska kultúrnej identity za životne dôležité, zamestnanosť v ostatných odvetviach je spravidla vyššia. Vysoký podiel služieb bol zistený jednak v prosperujúcich horských oblastiach (napr. francúzske severné Alpy, Mittelland vo Švajčiarsku) a tiež v menej prosperujúcich oblastiach, s poskytovaním verejných služieb ako hlavnou aktivitou (napr. severné Nórsko). Rozmanitá skupina horských oblastí si zachováva relatívne veľký podiel sekundárnej zamestnanosti (Hardangervidda a južné pohorie Nórska, severné Anglicko, Wales, české Sudety, Čierny les v Nemecku, Katalánsko a Baskicko v Španielsku). Horské oblasti závislé na primárnych odvetvových činnostiach sú koncentrované v južnej Európe (napr. v Bulharsku, Španielsku, francúzskych Sardínii, Sicílii a v južnom Taliansku) a v Poľsku.

#### *Dostupnosť, infraštruktúra a služby v horských oblastiach*

Medzi horskými oblasťami je rozdiel v poskytovaní služieb a v infraštruktúra. Lepšie sú, v porovnaní s južnou Európou, zabezpečené oblasti v severnej Európe a častiach strednej Európy. Je rozdiel aj medzi „starými“ a „novými“ členskými krajinami EÚ, pričom zabezpečenie je na nižšej úrovni v „nových“ členských krajinách. Štúdia naznačuje mnoho existujúcich politických iniciatív v tejto oblasti. Sú to sektorové politiky, integrované rozvojové politiky a rôzne nadnárodné politiky a nástroje, zahŕňajúce cezhraničné opatrenia a inštitúcie pre regionálnu a medzinárodnú spoluprácu, ako je Alpská a Karpatská konvencia. Existuje aj mnoho európskych aktivít, ktoré sa týkajú horských oblastí, hlavne v rámci regionálnej politiky, spoločnej poľnohospodárskej politiky, dopravy, oblasti životného prostredia a informačnej spoločnosti. Špeciálne programy, financované iniciatívou Spoločenstva INTERREG zameranou na cezhraničné oblasti, tiež umožňujú spoluprácu za hranicami súčasnej EÚ, pričom zahŕňajú napr. Rusko, Turecko, Švajčiarsko a krajiny na južnej strane Stredozemného mora. Z hľadiska vplyvu národnej a európskej politiky štúdia upozorňuje, že mnoho horských oblastí sa môže rozvíjať vďaka novým informačným a komunikačným technológiám. Majú tiež možnosti rozvoja ako rekreačné strediská pre obyvateľov miest, hoci toto sa musí uskutočňovať udržateľným spôsobom, ktorý zabezpečí ochranu prírody. Vzhľadom na rozdielne národné prístupy k otázkam týkajúcim sa horských oblastí, je možné výrazné zlepšenie riešenia týchto otázok prostredníctvom lepšej koordinácie a výmeny skúseností medzi regiónmi a krajinami. Prepojenie medzi rôznymi zúčastnenými stranami (inštitúciami, spoločenstvami, podnikmi) je preto dôležité v rámci spolupráce na rôznych úrovniach, v rámci krajín i medzi krajinami.



## Európska horská politika

Do znenia Európskej ústavnej zmluvy bol v roku 2004 bol, v rámci oddielu 3 o hospodárskej, sociálnej a územnej súdržnosti, zaradený článok III-220

### ČLÁNOK III-220

*Na podporu svojho celkového harmonického vývoja Únia rozvíja a uskutočňuje činnosti vedúce k posilňovaniu svojej hospodárskej, sociálnej a územnej súdržnosti. Únia sa najmä zameriava na znižovanie rozdielov medzi úrovňami rozvoja rôznych regiónov a zaostalosti najviac znevýhodnených regiónov. V rámci dotknutých regiónov je potrebné venovať mimoriadnu pozornosť vidieckym regiónom, regiónom zasiahnutým zmenami v priemysle a regiónom závažne a trvalo znevýhodneným prírodnými a demografickými podmienkami, ako sú najsevernejšie regióny s veľmi nízkou hustotou obyvateľstva, ostrovné, cezhraničné a horské regióny.*

V znení zmluvy o Európskej únii a zmluvy o fungovaní Európskej únie sa vyššie uvedený text článku premietol v rovnakom znení .

### HLAVA XVIII

### HOSPODÁRSKA, SOCIÁLNA A ÚZEMNÁ SÚDRŽNOSŤ

#### Článok 174

*Na podporu celkového harmonického rozvoja Únie rozvíja a uskutočňuje činnosti vedúce k posilneniu hospodárskej, sociálnej a územnej súdržnosti. Únia sa predovšetkým zameriava na znižovanie rozdielov medzi úrovňami rozvoja v jednotlivých regiónoch a zaostalosti v najviac znevýhodnených regiónoch. V rámci dotknutých regiónov je potrebné venovať mimoriadnu pozornosť vidieckym regiónom, regiónom zasiahnutým zmenami v priemysle a regiónom závažne a trvalo znevýhodneným prírodnými a demografickými podmienkami, ako sú najsevernejšie regióny s veľmi nízkou hustotou obyvateľstva, ostrovné, cezhraničné a **horské regióny**.*

Zahrnutím horských oblastí do cieľa kohézie a uznanie ich zvláštnosti je vytvorený základ pre formovanie európskej horskej politiky. Táto politika by mala byť integrovaná, vyvážená a mala by obsahovať odpovede na:

- mobilizáciu zdrojov použiteľných z hľadiska valorizácie spôsobilosti poľnohospodárskej výroby, lesníctva, remeselníctva, priemyslu, energetiky, diverzifikácie ekonomických aktivít, rozvoja kapacít pre návštevnosť a aktivít potrebných pre ponuky cestovného ruchu a kúpeľníctva
- ochranu biologickej a ekologickej rovnováhy, ochranu sídiel a krajiny, rekonštrukciu existujúcich zastavaných území a propagáciu v rámci kultúrneho dedičstva,
- uznanie práv na špecifický rozvoj a uznanie rozdielnosti pri úsilí o celkový rozvoj, inovácie v rámci príslušnej miestnej, regionálnej a národnej legislatívy,
- zlepšovanie a dostupnosť vybavenia a služieb,
- priznanie nevýhod, ktoré znášajú miestne samosprávy a ekonomické činnosti vo všetkých odvetviach a stanovenie politík pre podporu zamestnanosti, organizáciu poľnohospodárskej výroby, poskytovanie úverov,.....
- prednostnú podporu viacročných a komplexných programov realizovaných koordinovaným spôsobom územnými samosprávami a ekonomickými a sociálnymi partnermi.

## Stanovisko Európskeho hospodárskeho a sociálneho výboru (EHSV)

Dňa 13.septembra 2006 prijal EHSV stanovisko, v ktorom venoval celú kapitolu horským regiónom. Zdôraznil potrebu:

- osobitnej politiky EÚ v prospech horských oblastí,
- prioritný prístup k horským oblastiam pri udeľovaní prostriedkov,
- konsolidáciu opatrení týkajúcich sa príspevkov pre poľnohospodárov v horských oblastiach,
- prepojenia poľnohospodárskej a regionálnej politiky s cieľom zvýšiť ich úžitok pre horské regióny.

V stanovisku sa konštatuje, že všetci občania Európy majú v skutočnosti k dispozícii verejné a hospodárske služby, ktoré poskytujú horské oblasti. To zahŕňa najmä :

- zníženie prírodných rizík, z čoho majú osov najmä obyvatelia horských oblastí, ako aj ostatní obyvatelia,
- oblasti pre voľný čas a turizmus,
- značnú biodiverzitu,
- jedinečné zásoby vody,
- vysokokvalitné produkty, hlavne potravinové.

Bez primeranej správy horských oblastí ľuďmi, ktorí v nich žijú, je produkcia týchto výhod a služieb ohrozená. V súčasnosti musíme čeliť novým dôležitým súčasným aj budúcim výzvam, ako je posilnenie hospodárskej konkurencie, demografické presuny, klimatické zmeny,...Tieto výzvy sa týkajú všetkých území, ich vplyv na horské oblasti je však výraznejší a preto si vyžaduje osobitné reakcie.

Väčšina doterajších politík v oblasti horských oblastí má však sektorový charakter a často sa realizuje mimo týchto zón, pričom primerane neberie do úvahy osobitosti týchto regiónov. Verejné politiky venované horským oblastiam sa často banalizujú a rozširujú na iné oblasti a menej zohľadňujú ich osobitosti. Vnútroštátne verejné politiky sa stále viac zameriavajú na komparatívne výhody území, či už ide o podporu alebo rozvoj. Napriek och významu sa horské oblasti presúvajú na okraj politík a dostatočne sa neuznáva ich významný potenciál pre rast v Európe. Horské oblasti si vyžadujú viacodborový a územný prístup k trvalo udržateľnému rozvoju.

### Európska charta horských oblastí

Európska konferencia horských regiónov organizovaná v roku 2004 Radou Európy prijala Európsku chartu horských regiónov. Jej text bol schválený parlamentným zhromaždením Európy a kongresom miestnych a regionálnych samospráv Európy (CPLRE) a tiež Výborom regiónov Európskej únie. Rozhodnutím Rady ministrov rady Európy bol tento dokument transformovaný na projekt dohody a spojený do rámcovej dohody, ktorý získal podporu CPLRE na zasadnutí v máji 2004. Nakoniec však, z dôvodu nedostatočnej politickej vôle štátov, nebol dotiahnutý do ratifikácie.

Cieľom charty bolo definovať všeobecné priority obhospodarovania, rozvoja a ochrany horských oblastí, spoločné pre členské štáty rady Európy.

Charta vychádza z prijatej zásady, že každá krajina, ktorá sa k nej pripojí vypracuje v spolupráci s obyvateľstvom horských oblastí svoju politiku pre tieto oblasti. Táto politika by mala zahŕňať širokú škálu problémov ekonomických, sociálnych, kultúrnych a environmentálnych. Jej cieľom musí byť zabezpečenie ekvivalentných životných podmienok obyvateľstva horských oblastí v porovnaní s obyvateľmi priaznivejších oblastí s ohľadom na ich rozmanitosť.

Horská politika sa má zakladať na nasledovných cieľoch :

- výslovné uznanie horských oblastí a ich špecifickej povahy,
- vzhľadom na uznanie geografickej jednotky konštituovanej každou horskou oblasťou zabrániť existujúcim alebo budúcim orgánom štátnej správy brzdeniu realizácie horskej politiky,
- udržiavanie obyvateľstva in situ, realizovanie opatrení proti odchodu mladých ľudí,
- vytváranie a modernizácia infraštruktúr a spoločenských zariadení nevyhnutných pre kvalitu života a rozvoj horských oblastí,
- udržiavanie a vylepšenie miestnych verejných služieb,
- zachovanie poľnohospodárskej pôdy a pastvín a udržiavanie a modernizácia poľnohospodárskej činnosti prostredníctvom špecifického prístupu k horskému poľnohospodárstvu,
- zachovanie tradičného priemyslu a remesiel a vytvorenie priemyslu založeného na nových technológiách,
- rozvoj terciárneho sektora, najmä turizmu, ako doplnok k tradičným spôsobom živobytia,
- zachovanie identity a šírenia kultúrnych hodnôt špecifických pre hory a každú homogénnu oblasť.

Jednotlivé ciele sú následne v charte rozpracované do smerov a opatrení v oblasti :

- regionálneho – priestorového plánovania,
- poľnohospodárstva,
- lesníctva,
- priemyslu a remesiel,
- viacnásobného zamestnávania,
- bývania,
- turizmu,
- infraštruktúry, dopravy a spoločenských zariadení,
- energetiky,
- výchovy, vzdelávania, výskumu a zvyšovania uvedomenia,
- kultúry,
- životného prostredia,
- vedeckej a technickej spolupráce

Charta definuje nástroje politiky a jej inštitucionálne zabezpečenie.

## Európska vízia horských oblastí

V júni 2008 zverejnil Výbor regiónov stanovisko k „Zelenej knihe“ o smerovaní politiky Európskej únie v oblasti hôr. V stanovisku sa o. i. píše :

Výbor regiónov

- konštatuje, že horské oblasti sú na jednej strane znevýhodnené prírodné a geografické územia a na druhej strane regióny s prírodnými a ľudskými výhodami pre rast vytváranie pracovných miest;
- požaduje zavedenie skutočnej integrovanej európskej politiky Európskej únie pre všetky horské oblasti pri rešpektovaní ich rôznorodosti;
- podporuje aktívne využitie hlavných cieľov obnovenej Lisabonskej a Göteborgskej stratégie cez európsky akčný plán pre konkurencieschopnosť a trvalo udržateľný rozvoj horských oblastí zo strany Európskej komisie a členských štátov EÚ;
- odporúča Európskej komisii, aby vzala do úvahy tri hlavné témy:
  - a) zlepšiť atraktivnosť a prístupnosť horských regiónov pre prijímanie podnikov a obyvateľov, v prípadoch kedy by nevznikli škody na životnom prostredí, hlavne prostredníctvom zlepšenia pozemných dopravných a telekomunikačných spojení, a to sieťami a uprednostnením inovácie a tvorenia pri zhodnotení odborných znalostí, ľudských zdrojov a podnikateľského ducha;
  - b) vziať do úvahy horské územia počnúc ich vlastnými zdrojmi, pričom sa zohľadnia ich osobitosti, aby bolo možné vyrovnáť sa so zvýšenými nákladmi spojenými s trvalým prírodným znevýhodnením a zachovať služby verejného záujmu;
  - c) rozvinúť zoskupenia a strediská konkurencieschopnosti na zapojenie a upevnenie rôznych odvetví činnosti s cieľom trvalo udržateľného rozvoja.

Politické odporúčania stanoviska sú smerované k :

- zlepšeniu riadenia zo strany Európskej únie vo vzťahu k horským oblastiam
- integrovanému prístupu ako k hlavnej zásade,
- vymenovaniu rôznych politík ako nástrojov pre integrovanú politiku horských oblastí
- zavedeniu skutočnej akčnej politiky a akčných plánov EÚ pre horské oblasti pri rešpektovaní ich rozdielov.

Viac : Úradný vestník Európskej únie z 09.10.2008 2008/C/257/07

## Európske združenie poslancov samospráv v horských regiónoch (AEM)

V roku 1991 vzniklo z iniciatívy skupiny poslancov z horských regiónov Európskeho parlamentu, Národného združenia poslancov samospráv horských regiónov Francúzska, ako aj národnej únie horských obcí a komunít Talianska, Európske združenie poslancov samospráv v horských regiónoch (AEM). Členmi sú miestne a regionálne územné samosprávy horských území Európy, poslanci samospráv v horských regiónoch. Jedná sa o viac ako 12 000 obcí a jednotlivcov, ktorí sa nachádzajú, pôsobia, v horských územiach 10 európskych krajín.

Cieľom združenia je :

- spájať miestnu a regionálnu samosprávu a poslancov z horských regiónov Európy,
- upozorňovať na zvláštnosť horských regiónov a presadzovať ich politické ciele a právo na uznanie,
- podporovať globálnu politiku trvalo udržateľného rozvoja a vyváženého vývoja v horských regiónoch,
- koordinovať činnosť územných horských samospráv na európskej úrovni,
- zastupovať horské regióny a hájiť záujmy ich populácií v európskych spoločnostiach, v európskych inštitúciách a u národných vlád,
- informovať svojich členov a verejnú mienku o problémoch a aktualitách zaujímavých priamo alebo nepriamo horské regióny.

Slovenskú republiku v združení reprezentuje Asociácia horských sídiel Slovenska (AHSS). Viac o AEM na: <http://www.promonte-aem.net/projects>

### 1.3 Horské sídla na Slovensku

Z celkového počtu 2887 obcí na Slovensku leží 344, t.j. 12%, vo výške 540 m. n. m. Obce sa rozkladajú na ploche cca 7 934 km<sup>2</sup>, čo predstavuje 16 % rozlohy Slovenska. Hustota obyvateľov dosahuje v priemere 65 obyvateľov/km<sup>2</sup>, na Slovensku je hustota cca 110 obyvateľov / km<sup>2</sup>. V horských obciach žilo k 1.1. 2008, podľa údajov SŠÚ, 514 711 obyvateľov, čo je cca 9,53 % celkového počtu obyvateľov Slovenska. Z toho cca 13,1% obyvateľov starších ako 62 rokov, čo menej oproti podielu na celom území Slovenska (14,6%). V 109 obciach (32%) nie je škola, resp. školské zariadenie.

#### Štruktúra obcí, podľa nadmorskej výšky:

m. n. m.	počet	%
540 – 599	103	29,94
600 - 699	138	40,11
700 - 799	62	18,02
800 - 899	33	9,59
900 - 999	5	1,46
Nad 1000	3	0,88
spolu	344	100,00

V období rokov 1991 – 2008 je možné konštatovať celkový nárast počtu obyvateľov v obciach v nadmorskej výške nad 540 m. n. m o 19 343 obyvateľov, t.j. cca 3,8 %.

Obcou s najväčším počtom obyvateľov je Poprad (672 m. n. m) s 54 931 obyvateľmi k 1.1. 2008, najmenšou obec Poproč s 18 obyvateľmi (568 m. n. m.)

Veľkostná štruktúra obcí v horských oblastiach sa líši od veľkostnej štruktúry obcí na Slovensku vyšším podielom obcí do 250 obyvateľov (cca 16% zo všetkých obcí tejto veľkostnej kategórie na Slovensku), a vyšším podielom obcí veľkosti 2000 – 5000 obyvateľov (17,4% všetkých obcí tejto veľkostnej kategórie).

Dôvody boli rôzne: rastu počtu obyvateľov v centrách osídlenia nad 5000 obyvateľov, vznik nových obcí oddelením sa od pôvodných,..... Po roku 1991 vzniklo v nadmorskej výške viac ako 540 m. n. m. 9 nových obcí. Nárast obyvateľstva sa však týka iba cca 55% obcí, zvyšných 45% obcí znamenalo úbytok obyvateľov.

**Veľkostná štruktúra obcí ležiacich nad 540 m. n. m**

Veľkostná kategória	počet	%	% na Slovensku
Do 250 obyvateľov	83	24,12	18,2
251 - 500	62	18,02	22,0
501 - 1000	78	22,67	26,8
1001 - 2000	60	17,44	19,3
2001 - 3000	32	9,30	5,8
3001 - 5000	14	4,08	3,3
Nad 5 000	15	4,37	4,6
spolu	344	100,00	

**Slovenská horská politika**

Slovenská republika nemá doteraz vypracovanú osobitnú horskú politiku. Opatrenia a podporné mechanizmy sú zakomponované do programu obnovy vidieka (súčasť spoločnej poľnohospodárskej politiky EÚ), ktorý slúži na dosiahnutie trvalo udržateľného rozvoja vidieka a jeho cieľom je zvýšenie konkurencieschopnosti poľnohospodárstva, potravinárstva a lesného hospodárstva, zlepšenie stavu životného prostredia a krajiny, skvalitnenie života vo vidieckych oblastiach a diverzifikácia vidieckeho hospodárstva. Medzi priority programu patrí modernizácia, inovácia a efektivita poľnohospodárskych a lesných podnikov, udržanie a ochrana environmentálnych hodnôt krajiny, uchovanie kultúrneho dedičstva, vytváranie pracovných príležitostí, zvyšovanie odbornosti vidieckeho obyvateľstva a zlepšenie kvality života vo vidieckych oblastiach.

Problémom, z hľadiska mnohých horských obcí, bolo rozhodnutie vlády a ministra výstavby a regionálneho rozvoja, umožniť čerpanie z programu rozvoja vidieka iba obciam, ktoré sa nachádzajú v inováčných a kohéznych póloch rastu. Mimo sa ocitlo 1918 obcí, mimo Bratislavského kraja 1882, a kohéznych póloch rastu, ktoré z tohto programu na roky 2007 – 2013 nemôžu čerpať finančné zdroje.

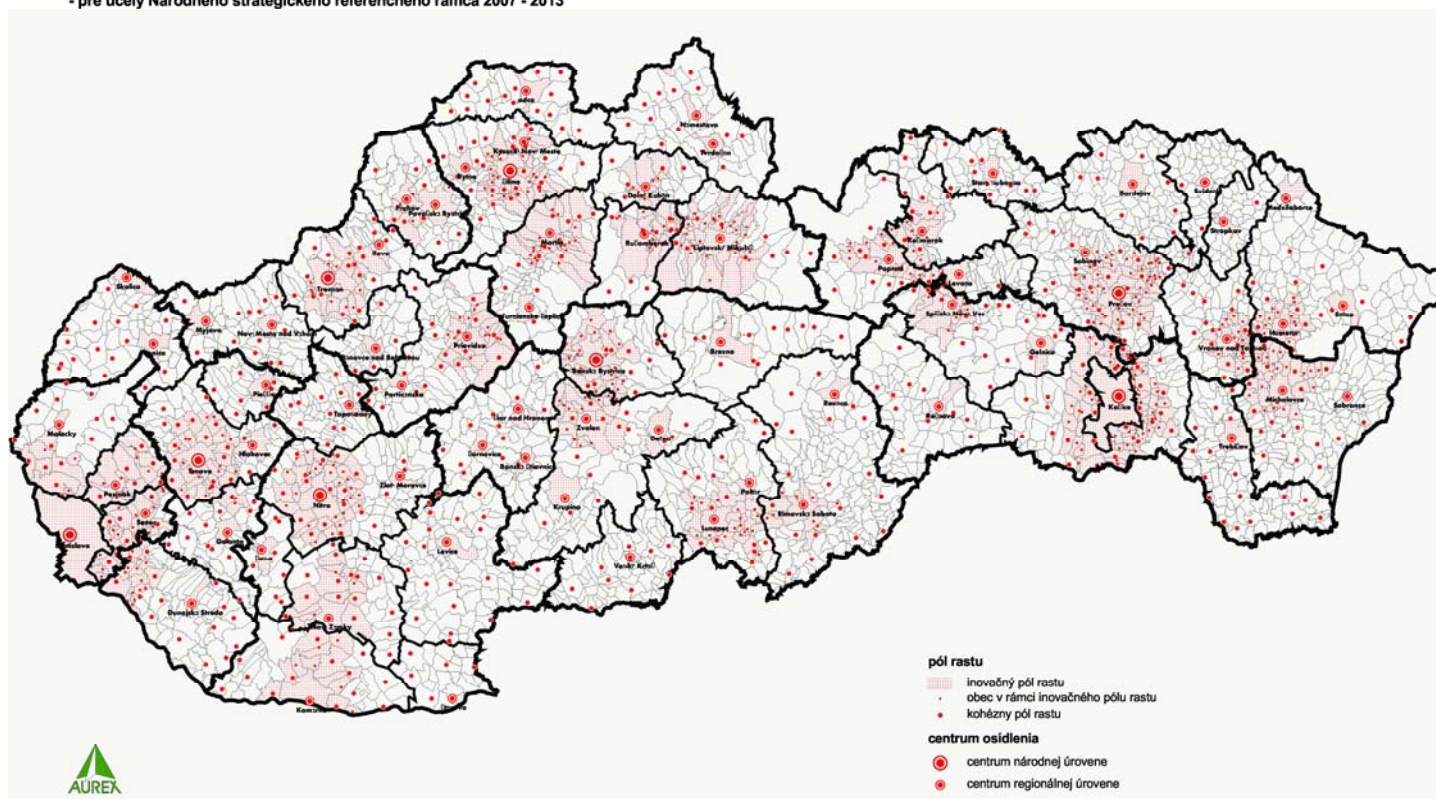
Rovnaké problémy sú aj pri využití iných finančných zdrojov. Napríklad v rámci Švajčiarskeho mechanizmu sa nemôže malé obce Prešovského, Košického a Banskobystrického kraja o financie z prioritnej oblasti Životné prostredie a infraštruktúra pre aktivity podporujúce „Trvalo udržateľné hospodárstvo odpadových vôd“, vzhľadom na stanovené podmienky:

- veľkosť obce nad 2000 obyvateľov,
- obec nesmie byť uvedená v Národnom programe pre vykonanie smernice EÚ komisie 98/15/ES,
- predpokladá výška výdavkov na jeden projekt bude 1,983 mil. €

Uvedené obmedzenia sú však zároveň výzvou pre lepšiu spoluprácu a združovanie sa obcí do väčších územnosprávnych celkov.

## Štruktúra sídiel Slovenskej republiky - póly rastu

- pre účely Národného strategického referenčného rámca 2007 - 2013



### Finančná podpora znevýhodnených regiónov

Súčasný systém je, podľa nášho názoru, značne roztrieštený a neprehľadný. Rôznymi nástrojmi, opatreniami sú podporované, napríklad:

#### Podnikateľský sektor

Horské obce sú je definované v rámci znevýhodnených oblastí, pre ktoré sa uplatňujú podporné programy pre podnikateľský sektor v oblasti poľnohospodárstva a lesníctva.

Niektoré obce získali výhody vo väzbe na štátne úľavy poskytované pri usídľovaní, najmä zahraničných, investorov.

#### Životné prostredie

V rámci projektu NATURA 2000 je poskytovaná dotácia do oblastí zahrnutých do projektu

#### Obce

- Finančné vyrovnávanie obcí ležiacich v znevýhodnených oblastiach sa uskutočňuje dvomi spôsobmi :
- v rámci prerozdelenia dane z príjmu fyzických osôb, zakomponovaním kritéria nadmorská výška do jedného zo 4 kritérií. Časť výnosu je násobená počtom obyvateľov valorizovaných koeficientom nadmorskej výšky určeným nariadením vlády.
- v rámci školského normatívu je časť normatívu valorizovaná polohou obce v teplotnom pásme, určenom rovnako v nariadení vlády.

V roku 2008 získali horské obce z prerozdelenia dane z príjmu fyzických osôb v priemere cca 250 €/obyvateľ / rok. Na obce ležiace v horských oblastiach má dosah súčasná hospodárska kríza, ktorú sprevádza nižší výnos dane z príjmu fyzických osôb. Jej dopad na obce veľkostnej kategórie do 250 obyvateľov je cca – 6,9 %, v kategórii 251 – 500 obyvateľov 8,9 % a v ďalších kategóriách do 10 000 obyvateľov sa pohybuje očakávaný výpadok medzi 7,3 – 8,3%. Z hľadiska konštrukcie vzorca sa dá predpokladať, že najmä v obciach s vysokým zastúpením obyvateľov nad 62 rokov a s malým počtom detí sú dopady výraznejšie.

### *Vyššie územné celky*

V rámci nového systému financovania územnej samosprávy bol do financovania vyšších územných celkov zavedený mechanizmus vertikálneho a horizontálneho finančného vyrovnávania. V rámci vertikálneho finančného vyrovnávania sa prerozdeľuje 23,5% podiel vyšších územných celkov na dani z príjmu fyzických osôb pomocou vzorca, ktorý zohľadňuje: počet obyvateľov, počet obyvateľov vo veku 15-18 rokov, počet obyvateľov vo veku 62+ rokov, obrátenú hustotu osídlenia, dĺžku komunikácií II. a III. triedy, rozlohu vyššieho územného celku. Horizontálne finančné vyrovnávanie spočíva v prepočítaní výnosu vyšších územných celkov koeficientom určeným pre jednotlivé VÚC, zohľadňujúcim ich príjmový potenciál. V princípe Bratislavský vyšší územný celok prispieva do rozpočtov ostatných vyšších územných celkov.

### **Manažment horských oblastí**

Horské oblasti patria k silným stránkam a príležitostiam Slovenska. Napriek tomu sú ako priestor pre život obyvateľov v ohrození. Z hľadiska hospodárskeho potenciálu slabé, resp. periférne údolia, obce, starnú a trpia vysťahovalectvom. Významnejšie turistické regióny síce poskytujú možnosti zamestnania a zárobku (pokiaľ nezasiahnu globálne krízy a odklon turizmu do iných oblastí sveta), nadmerná návštevnosť, orientácia na masový turizmus, však spôsobujú devastáciu krajiny. Horské oblasti tiež trpia pomerne veľkou roztrieštenosťou štruktúry osídlenia a v mnohých prípadoch veľkou vzdialenosťou do centier osídlenia.

Problém vidieckych oblastí, horské nevynímajúc, je že majú hodnotu, ale tú ju veľmi ťažko oceniť. Vidiecky priestor bol a je doteraz podporovaný nepriamo, najviac z polohy poľnohospodárskej a lesníckej politiky, ale iba podpora poľnohospodárstva a lesníctva vidiek nezachráni.

V prípade horských oblastí neexistuje žiadna komplexná politika pre toto územie, ale je to akýsi vedľajší produkt poľnohospodárskej, prípadne lesníckej politiky. Namiesto štátnej a regionálnej podpory špecifických silných stránok jednotlivých údolí, mikroregiónov, regiónov, podporuje sa všade všetko, pričom často mimo znevýhodneného územia.

Päť z ôsmich krajov Slovenska má viac ako 50% podiel plochy splňujúcu podmienky horskej oblasti, čo predstavuje 5. miesto medzi štátmi Európskej únie. To ale tiež znamená, že nie mestské aglomerácie, atraktívnych miest na svete a v Európe je dostatok, ale práve vidiecke a najmä horské oblasti sú akýmsi USP (Unique Selling Proposition) Slovenska. Napriek tomu neexistuje ucelená horská politika Slovenska. Pritom neexistuje jedna vidiecka oblasť, je obrovská diferenciácia vidieckeho priestoru a to je potrebné pri rozvoji, rozvojových politikách, rozlišovať. A to je úlohou samosprávnych krajov, aby vedeli v spolupráci s dotknutými obcami, mestami, ich obyvateľmi definovať silné a slabé stránky, konkrétneho územia.

To čo sa je v zahraničí pridanou hodnotou regionálneho rozvoja, to je u nás jeho brzdou. Jedná sa o chránené územia a národné parky, ktoré sa rozkladajú v drvivej väčšine v katastrálnych území horských sídiel. To čo by mohlo znamenať zdroj príjmov nielen pre zabezpečovanie služieb a infraštruktúry v horských oblastiach, ale aj dodatkový zdroj pre ochranu, je v súčasnosti predmetom sporov medzi verejnosťou a štátnymi orgánmi, medzi ochranármi a vlastníkmi nehnuteľností, medzi ministerstvami, .....Jedným zo zásadných problémov je manažment územia, na ktorom sa nachádzajú chránené územia.



Ako vyplynulo zo štúdie Juraja Švajdu „Evaluation of Integrated Protected Area management in Slovak National Park“, :

„Hoci slovenské národné parky majú pomerne dlhú tradíciu a históriu, niektoré oblasti manažmentu spôsobujú výrazné problémy v špecifických oblastiach. Všetky veľkoplošne chránené územia boli na Slovensku vyhlásené v predošlom období socializmu (typický prístup zhora – nadol) bez alebo len s veľmi slabým formálnym procesom diskusie so všetkými relevantnými subjektmi a vlastníkmi. To je hlavná príčina, prečo všeobecná podpora miestneho obyvateľstva k ochrane prírody je tak nízka. Preto je urgentne potrebné začať s definovaním spoločnej vízie o území, vypracovať štúdie uskutočniteľnosti a zlepšiť komunikáciu a participáciu v už vyhlásených chránených územiach. Veľmi kriticky je potrebné hodnotiť metodiku prípravy zónovania národných parkov (transparentnosť, kritériá, akceptáciu) a najmä skutočnosť, že len jeden z 9 národných parkov má schválenú zonáciu. V oblasti základného plánovania slovenským národným parkom chýba najmä širšia komunikácia a participácia verejnosti na plánovacích procesoch (konzultačné a poradné zbory) ako aj prezentácia navonok (hovorcovia, noviny národného parku).

Zo zahraničia môžeme aplikovať veľa pozitívnych príkladov v každej oblasti manažmentu. Slovenské národné parky majú tiež zjavné problémy so splnením požiadaviek medzinárodnej kategórie Svetovej únie ochrany prírody IUCN pre kategóriu II. národný park. V susednom Rakúsku národný park, ktorý nedostane certifikát od IUCN, nemá nárok na podporu zo štátneho rozpočtu. Predchádzajúce hodnotenia národných parkov na Slovensku už kritizovali, že proces rozhodovania vrátane kompenzácií neštátnym vlastníkom je nejasný a zdĺhavý. Rovnako fáza detailného plánovania identifikovala viacero kritických oblastí. Programy starostlivosti nie sú založené na ekosystémovom prístupe a ich príprava rovnako ako v prípade zonácie mešká.

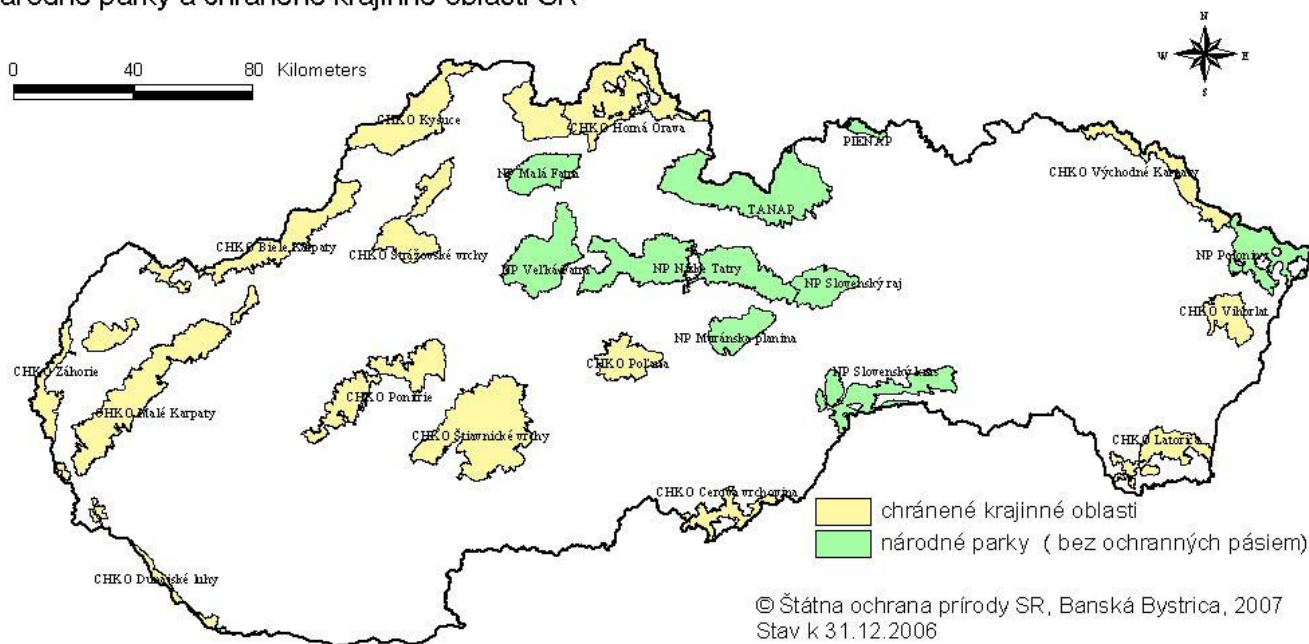
Asi najhoršia je situácia v oblasti regionálnych ekonomických programov. Chýbajú exaktné štúdie, ktoré by vedeli prezentovať pozitívny ekonomický dopad národných parkov a ich vnímanie v očiach verejnosti. Výsledky z Rakúska a Nemecka jasne ukazujú, že turizmus v chránených územiach generuje významné benefity pre regionálny rozvoj. Tieto informácie potom zvyšujú aj akceptovateľnosť národného parku v očiach miestnych komunít a politikov. Štúdia z nemeckého národného parku Bavorsky les z roku 2008 ukázala, že národný park funguje ako významný ekonomický faktor (50% návštevníkov prichádza do regiónu práve kvôli existencii národného parku). 95% obyvateľov akceptuje národný park a „mŕtve“ stromy neodradili ľudí od návštevy tohto územia, naopak problémy s podkôrnym hmyzom zvýšili atraktivitu územia vďaka možnosti pozorovať životný cyklus divočiny v európskych podmienkach. Veľmi podobné štúdie boli realizované aj v rakúskom národnom parku Hohe Tauern, kde miera poznania, akceptovateľnosti a dojmu z návštevy národného parku dosahuje vysoko pozitívne čísla. Hohe Tauern dosahuje podľa údajov z roku 1999 výšku multiplikátora pre 1,94 (čo je viac ako v prípade diaľnic!).

Problémom v slovenských podmienkach je tiež špecifické plánovanie – veľa rozličných dokumentácií na jednom území, ktoré sú navyše často v rozpore. Implementačná fáza je najviac komplikovanou časťou celého hodnotenia. Národné parky resp. Štátna ochrana prírody SR v oblasti personálneho a organizačného rozvoja nemá spracovanú víziu organizačného a personálneho rozvoja, nevyvíja úsilie získať mladé osobnosti z regiónu a dať im možnosť budúcej kariéry. V rozpore s tým naopak môžeme pozorovať silnú tendenciu budovania centralizovanej a vertikálne viacvrstvovej štruktúry jednotnej organizácie, ktorá okrem toho, že je morálne opotrebovaná vedie k nahromadeniu byrokracie, zníženiu efektívnosti, väčšiemu miňaniu peňazí a takmer žiadnej rozhodovacej právomoci riaditeľov jednotlivých národných parkov. Tento systém je veľmi nebezpečný aj pre silný politický vplyv a lobing. Národným parkom chýba etický kódex pre pracovníkov, ktorí zasvätili svoj život hodnote akou ochrana prírody nesporne je. Hoci na Slovensku sme už mali niekoľko hodnotení efektívnosti manažmentu chránených území v predošlých rokoch (WWF, IUCN), vtedajšie aj súčasné ministerstvo životného prostredia, priamo zodpovedné za národné parky, s odporúčaniami nespravilo vôbec nič. Hoci Štátna ochrana prírody SR zmenila pred rokom svoju organizačnú formu z rozpočtovej na príspevkovú, chýba jej celková koncepcia podnikania a nové zdroje financovania. Všetky národné parky sú závislé na chudobnom štátnom rozpočte, ktorý ide v takmer plnej výške len na platy zamestnancov a na prevádzkové náklady jednotlivých správ. Štúdie hodnotenia vplyvov na životné prostre-

die v národných parkoch zjavne nespĺňajú požiadavku transparentnosti a hodnotenia aj ďalších aspektov (tzv. SEA). Môžem spomenúť aj problémy v oblasti manažmentu údajov a informácií potrebných pre každodennú prácu (dostupnosť a aktualizácia ako aj prístup k údajom) a nedostatočný monitoring a výskum (chýba najmä dlhodobý a socio - ekonomický monitoring). Žiadny z národných parkov neprezentuje logo ako obchodnú značku pre miestne produkty a služby.

Rovnako medzinárodná spolupráca aj z dôvodu jazykovej bariéry je stále slabá a je skôr založená na personálnych ad hoc kontaktoch než na systematickej spolupráci. Informačné, interpretačné a vzdelávacie aktivity ponúkané národnými parkami nepokrývajú všetky cieľové skupiny a sú založené vo väčšine prípadov na starých znalostiach a prístupoch bez použitia nových didaktických metód. Manažment návštevnosti je založený na paradigme zákazov a nie na proaktívnych metódach (interpretačné programy, sprevádzanie verejnosti). Chýba entuziazmus u profesionálnych ale aj dobrovoľných spolupracovníkov národných parkov a dlhodobé partnerstvo s médiami. Príklady zo zahraničia jasne vyvracajú na Slovensku zaužívaný názor o tom, že ochrana prírody je brzdou rozvoja. Napriek vyššie spomenutým nedostatkom je možné zlepšiť systém manažmentu slovenských národných parkov realizáciou konkrétnych opatrení. Bolo by načas, aby najmä v čase finančnej krízy vláda vzala na vedomie, že v slovenských národných parkoch drieme obrovský potenciál, ktorý je hriechom nevyužiť v prospech regionálneho rozvoja založeného na ochrane prírody. V opačnom prípade len nalievame peniaze do nefunkčného systému, ktorý neprináša nič pozitívne ani ľuďom ani prírode.

Národné parky a chránené krajinné oblasti SR



## Asociácia horských sídiel Slovenska

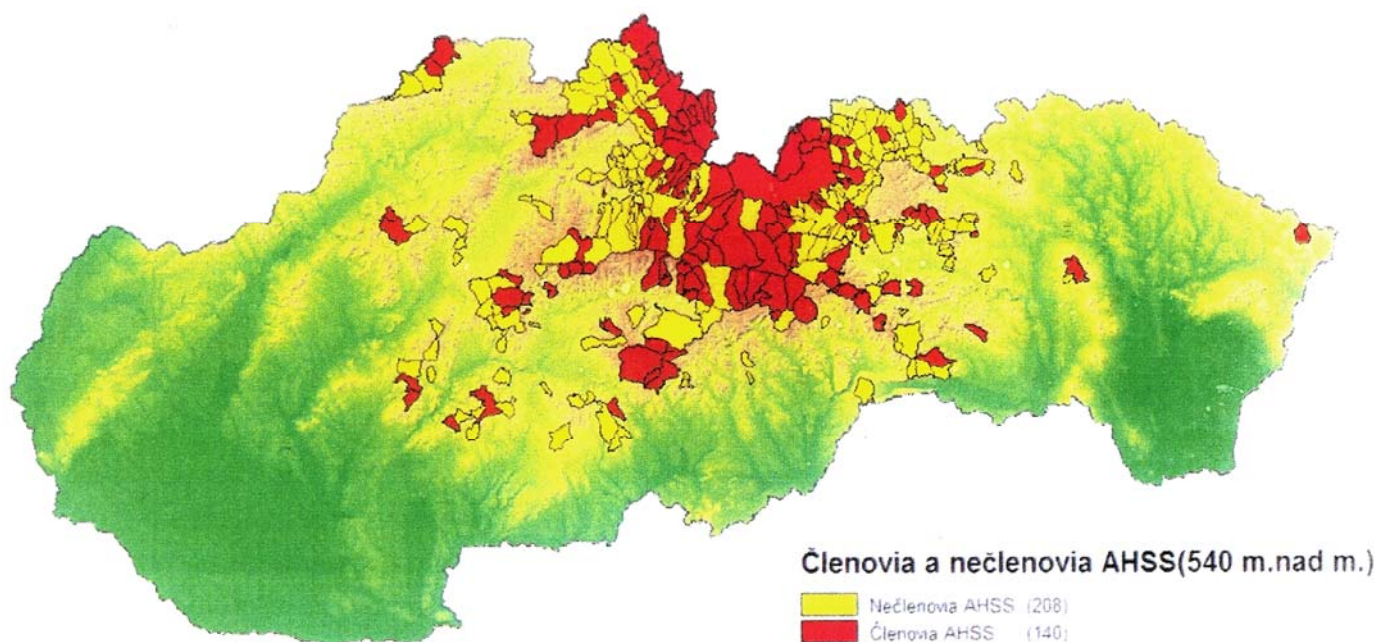
V roku 2003 vzišla zo samosprávy Vysokých Tatier iniciatíva smerom k niektorým vybraným mestám a obciam, aby vzniklo zoskupenie horských miest a obcí, ktoré bude hájiť ich špecifické záujmy. Iniciátori boli vedení snahou vytvoriť mimovládne zoskupenie, ktoré by popri samotných obtiažnych životných podmienkach v horských sídlach riešilo aj problematiku najlogickejšej ekonomickej aktivity – cestovného ruchu – a vzťahov k orgánom a vôbec legislatíve ochrany prírody.

Krajský úrad v Prešove zaregistroval rozhodnutím č. j. 2003/12536/Pa zo dňa 30. októbra 2003 Asociáciu horských sídiel Slovenska ako záujmové združenie právnických osôb. Zakladajúcimi obcami boli: Bystrá, Demänovská Dolina, Donovaly, Hrabušice, Vysoké Tatry a Zuberec. Činnosť Asociácie horských sídiel Slovenska v súčasnosti riadi predsedníctvo.

V roku 2004 roku Asociácia vstúpila do tvorby NATURA 2000 a začala činnosť pracovná skupina cestovného ruchu. Rozširovala sa členská základňa a v závere roka sa ustálila na počte 35. Asociácia mala svojho zástupcu v komisii pre rozvoj cestovného ruchu pri Ministerstve hospodárstva SR a vyjadrovala sa k viacerým dokumentom strategického významu.

Ku dňu 31. marca 2006 mala Asociácia 91 členov. Je treba azda objasniť, že kritériá pre členstvo sú prísne, pretože požadujú, aby sa obec nachádzala najmenej 600 m. n. m. (kritériá EÚ hovoria už o 400 m. n. m.) a do jej katastra zasahovalo chránené územie na úrovni národného parku alebo chránenej krajinej oblasti. Na Slovensku je takýchto miest a obcí 241. Žije v nich 6,5 % obyvateľstva Slovenska a zaberajú 11 % plochy jeho územia, najmä v samosprávnych krajoch Banskobystrickom, Košickom, Prešovskom, Žilinskom, niekoľko aj v Trenčianskom.

V apríli 2006 bola dodatkom k stanovám AHSS upravená nadmorská výška. Členmi Asociácie sa môžu stať aj obce ležiace v nadmorskej výške od 540 m. n. m. Počet členov k aprílu 2008 sa zvýšil na 140, čo je 40 % všetkých sídiel s uvedenou nadmorskou výškou na Slovensku.



V rokoch 2004 - 2005 sa AHSS zapojila do diskusie o novom systéme financovania miestnej samosprávy a navrhovala koeficienty pre priznanie dotácie z titulu „horskej obce“, medzi ktoré zaradila : nadmorskú výšku, priemernú teplotu, dĺžku miestnych komunikácií a veľkosť katastra. Čiastočne sa požiadavky naplnili zaradením kritéria nadmorská výška do vzorca prerozdelenia dane z príjmu fyzických osôb a priemernej teploty do školského normatívu. Následne v roku 2006 bolo kritérium zohľadňujúce nadmorskú výšku upravené v prospech obcí ležiacich v nadmorskej výške nad 277 m.n.m.

V novembri 2005 AHSS odovzdala vláde SR deklaráciu, v ktorej žiada viac zohľadniť špecifiká horských sídiel a rovnako poslancov krajských samospráv, aby viac zohľadňovali ich podmienky:

- v prechodnom 100% objemu finančných prostriedkov zahrnutých v kritériu a) vzorca slúžiaceho na prerozdelenie dane z príjmu fyzických osôb prepočítavať koeficientom nadmorskej výšky
- vytvoriť osobitný finančný vzťah horských sídiel k štátnemu rozpočtu, čím bude vyjadrená podpora ich špecifikám, ale aj kompenzácia ochrany územia, ktorá bola na obce vo verejnom záujme uvalená
- pri plánovaní rozpočtov samosprávnych krajov, pri umiestňovaní investícií, pri alokácii eurofondov zohľadňovať špecifiká horských oblastí a podporovať rast ich konkurencieschopnosti

V tom istom období našli aktivity AHSS medzinárodnú odozvu. Európska AEM vyzvala Asociáciu k členstvu, na jej podnet sa v októbri 2005 uskutočnila na Štrbskom Plese medzinárodná konferencia k problematike horských sídiel. V jej rámci bola podpísaná zmluva o spolupráci s podobnou organizáciou v Poľsku. V novembri 2005 sa uskutočnilo mimoriadne valné zhromaždenie, z ktorého vzišla Deklarácia, obracajúca sa na vládu SR a orgány Národnej rady SR, aby riešili problémy kvality života v horských sídlach. Bola to reakcia na restriktívny zásah nezaradenia kompenzácie z titulu klimatických podmienok a nadmorskej výšky do návrhu štátneho rozpočtu.

Podľa AHSS je akútnou potreba začlenenia horských sídiel do slovenskej legislatívy. Základom by mal byť štátút horského sídla.

Viac o AHSS na [http://www.vysoketatry.sk/?id\\_menu=15836](http://www.vysoketatry.sk/?id_menu=15836)

## 2. VÝZVY PRE NAJBLIŽŠIE DESAŤROČIE

Rozvoj horských oblastí bude závisieť od viacerých, často sa meniacich, vplyvov. Z dnešného pohľadu môžeme aj v horských oblastiach Slovenska očakávať:

### Demografické zmeny

- starnutie obyvateľstva,
- úbytok produktívneho obyvateľstva
- rast neproduktívnej zložky obyvateľstva,
- prisťahovalectvo.

### Spoločenské zmeny

- rast individualizmu (domácnosti jednotlivcov, zaradenie matiek do pracovného procesu),
- požiadavky na rastúci sociálny status meraný čistým príjmom, mierou vzdelania, pozíciou v práci.

### Zmeny v životnom prostredí

- rastúce ekologické ohrozenia,
- nové výzvy pre budúcnosť horských oblastí spôsobené zmenou klimatických podmienok, rast lokálnych problémov spojených s rastúcou dopravou (hluk),
- ohrozenie kvality pôdy,
- odvádzanie vôd z územia,
- odlesňovanie,
- rast rozlohy zastavaných plôch,.....

### Technické zmeny

- nové možnosti riešenia problémov,
- inovácie v oblasti informatiky, komunikácií,
- inovácie produktov a procesov

## Politika

- pokračovanie odštátňovania v určitých oblastiach, čím sa prenesie zodpovednosť za
- rozvoj, kvalitu života na regióny, mestá a obce,
- silnejší tlak na efektivitu a rast,
- znižujúce sa možnosti prerozdelenia verejných financií,
- sociálne reformy,
- daňové zmeny,.....

Je samozrejmé možné, že sa uvedené faktory môžu vyvíjať aj odlišne a preto je potrebné vždy zohľadňovať nové trendy a hľadať stále nové scenáre, ktoré umožnia nielen zachrániť dedičstvo horských oblastí, ale pomôžu aj jeho rozvoju.

## 3. NÁVRHY OPATRENÍ

Pre návrhom opatrení a pred jednoznačným definovaním, čo je kľúčovým momentom pre podporu myšlienky vytvorenia lepších rámcových podmienok pre život v horských oblastiach zo strany centrálnej vlády, ale aj samosprávy krajov a miestnej samosprávy, je potrebné zvážiť odpovede na nasledujúce otázky:

- je potrebná osobitná Horská politika Slovenska, ak je viac ako 74% rozlohy štátu charakterizovaných ako horská oblasť a žije v nej viac ako 65% obyvateľov?
- nestačí, aby slovenskí europoslanci iba viac lobovala v EÚ sa ďalšie posilnenie zdrojov pre horské oblasti, ale ich adresnejšie využitie, aby sa nestávalo, že sa aplikujú v podhorských regiónoch?
- je potrebná osobitná legislatíva pre horské oblasti a definovanie horského sídla, alebo je možné novelizovať existujúcu (napr. zákon o obecnom zriadení)
- čo je vlastne podstatou problému? Je to komplikovanosť symbiózy ekonomiky územia, obyvateľov, kvality a dostupnosti služieb a potreby ochrany územia, alebo neochota, ba až neschopnosť, komunikácie a spolupráce rozhodujúcich partnerov?
- nestačí vytvoriť v rámci existujúcich pravidiel podporné mechanizmy pre toto územie (daňové, finančné vyrovnávanie,.....)?
- je to problém celoslovenský a teda musí ho riešiť centrálna vláda, alebo je lepšie ak vytvorí iba rámcové podmienky a riešenie ponechá v rukách regionálnej a miestnej samosprávy (financovanie projektov, spolupráca obcí a VÚC,.....)

Domnievame sa, že práve vzhľadom na spomínaný význam vidieckej a najmä horskej krajiny pre konkurencieschopnosť Slovenska je potrebné intenzívnejšie pripravovať a realizovať všetky možné opatrenia ako na centrálnej a regionálnej úrovni, tak aj v rámci AHSS.

### 3.1 Odporúčania niektorých inštitucionálnych a ekonomických opatrení

#### 1. na centrálnej, celoslovenskej, úrovni

- vypracovanie osobitnej Horskej politiky Slovenska, ktorá bude okrem iného
- obsahovať aj stratégiu osídľovania horských oblastí
- vypracovanie štatútu horského sídla, ktorý bude vychádzať z novelizovaného zákona o obecnom zriadení
- spresnenie podpory (finančnej) regionálnej politiky (napríklad financovanie clustrov)
- posilnenie miestnych daní (deň z nehnuteľnosti na trhovom princípe)
- úprava systému finančného vyrovnávania väčším zohľadnením podmienok v znevýhodnených obciach
- koordinácia zdrojov prúdiacich do horských oblastí
- globálna dotácia zo štátu VÚC

## 2. na regionálnej a miestnej úrovni

- vypracovanie osobitnej horskej politiky v krajoch Slovenska, kde podiel horských oblastí presahuje 50% rozlohy územia a zapracovanie tejto politiky do PHSR kraja
- podpora „clustrov“ v oblasti CR
- cezhraničná a medzinárodná spolupráca na konkrétnych projektoch
- vytvorenie „krstných otcov“ konkrétnych obcí  
(príklad zo Švajčiarska <http://www.patenschaftberggemeinden.ch/aktuell.html>)

## 3. opatrenia podporujúce aktivity AHSS

- novelizácia stanov Asociácie v článku upravujúcom kritériá členstva, podľa definície horského sídla (kapitola 1.1) a umožnenie vstupu ďalších obcí do Asociácie
- profesionalizácia sekretariátu AHSS, definovanie jasnej stratégie, cieľov, postupu ich realizácie, úloh a partnerov, vytvorenie pobočiek sekretariátu
- vypracovanie plánu aktivít na roky 2010 – 2013, napríklad :
  - ⇒ konferencie, semináre, pracovné rokovania so strategickou tematikou,
  - ⇒ rozvoj projektov - výskumné, rozvojové, vzdelávacie, projekty zvyšujúce záujem obyvateľov, návštevníkov, politikov o problematiku
  - ⇒ lobovanie na základe výsledkov výskumu, konferencií, seminárov,
  - ⇒ komunikácia s inštitúciami EÚ a členmi asociácie
  - ⇒ spôsob získavania finančných prostriedkov
- rozšírenie služieb a komunikácie s členskými obcami
  - ⇒ tlačové (elektronicky šírené) médium Asociácie horských sídiel
  - ⇒ vznik webovej stránky AHSS
- uzatváranie strategických partnerstiev s verejným a súkromným sektorom, univerzitnými pracoviskami,.....
- lepšia spolupráca so slovenskými europoslancami, aby presadzovali razantnejšie opatrenia na európskej úrovni v prospech horských oblastí, obnovili diskusiu prijatí Európskej charty horských oblastí.



# M.E.S.A. 10 – Centrum pre ekonomické a sociálne analýzy

## M.E.S.A. 10 – centrum pre ekonomické a sociálne analýzy

Je ekonomický think-tank, nezávislá, mimovládna a nezisková organizácia.

Hlavným cieľom M.E.S.A.10 je podpora slobodnej trhovej ekonomiky, princípov a hodnôt ako je slobodná súťaž, rovnosť šancí, slobodné podnikanie, nedotknuteľnosť súkromného vlastníctva, obmedzená úloha štátu, otvorenosť ekonomiky, oddelenie ekonomickej a politickej moci.

## M.E.S.A. 10 považuje za nevyhnutný predpoklad úspešnej ekonomickej transformácie a zdravého ekonomického rozvoja:

- efektívne inštitucionálne usporiadanie spoločnosti založené na rešpektovaní a ochrane vyššie uvedených hodnôt a princípov
- vytváranie a dôsledné vynucovanie pravidiel hry ochraňujúcich tieto hodnoty a princípy
- ovplyvňovanie verejnej mienky s cieľom presadiť a zatraktívniť tieto hodnoty v spoločnosti

## Rozhodujúcimi aktivitami spoločnosti M.E.S.A. 10 sú:

- vypracovanie ekonomických a sociálnych analýz a štúdií
- poskytovanie konzultácií
- poskytovanie rozhovorov, stanovísk, reakcií a komentárov k aktuálnym témam médiám
- organizovanie diskusných podujatí, seminárov, konferencií a prednášok
- publikačná činnosť

## Hlavnými oblasťami, ktorým sa členovia M.E.S.A. 10 venujú sú:

- makroekonomický vývoj,
- hospodárska politika a reštrukturalizácia ekonomiky,
- verejné financie,
- zahraničná politika,
- zahraničný obchod a zahraničné investície,
- privatizácia,
- decentralizácia štátu
- regionálna politika a regionálny rozvoj

M.E.S.A. 10 Consulting Group s.r.o. je dcérskou spoločnosťou M.E.S.A. 10. Zaoberá sa spracovaním ekonomických štúdií a analýz na komerčnej báze.

ISBN: 978-80-89177-23-3