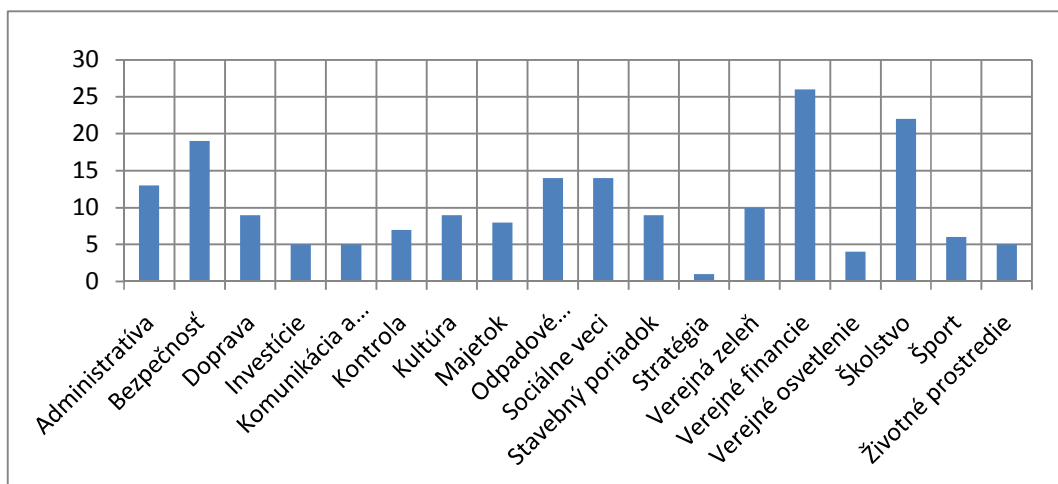


Viktor Nižňanský – Peter Rafaj

Benchmarking slovenských miest 2004-2007



Štúdia je súčasťou výskumnej práce
Vysokej školy ekonómie a manažmentu verejnej správy v Bratislave
„**Možnosti benchmarkingu na identifikáciu disparít a zvyšovania
konkurencieschopnosti miest a obcí**“

©

November 2008

OBSAH

1	PREDSLOV	4
2	ÚVOD.....	5
3	METODIKA	6
3.1	Metodika tvorby návrhu ukazovateľov	6
3.2	Štruktúra ukazovateľov benchmarkingu miest.....	7
3.3	Softvérové prostredie projektu	8
4	ZHRNUTIE.....	9
5	ZHODNOTENIE JEDNOTLIVÝCH OBLASTÍ.....	15
5.1	Administratíva.....	15
5.2	Bezpečnosť	17
5.3	Doprava.....	19
5.4	Investície	21
5.5	Komunikácia, marketing.....	23
5.6	Kontrola	25
5.7	Kultúra	27
5.8	Majetok.....	29
5.9	Odpadové hospodárstvo	31
5.10	Sociálne veci	33
5.11	Stavebný poriadok a výstavba bytov	35
5.12	Verejná zeleň	37
5.13	Verejné financie	39
5.14	Verejné osvetlenie.....	42
5.15	Školstvo.....	43
5.16	Šport.....	46
5.17	Životné prostredie	48
6	O AUTOROCH.....	50
7	PRÍLOHY	51

Zoznam obrázkov

Obrázok 1: Hlavná stránka internetového portálu benchmarkingu miest	8
Obrázok 2: Počet obyvateľov mesta na pracovníka administratívy (Adm 09a)	16
Obrázok 3: Podiel výdavkov na bezpečnosť / počet obyvateľov (Bez 08b)	18
Obrázok 4: Hustota miestnych komunikácií / km ² katastra obce (Dop 01a)	19
Obrázok 5: Celková výška investícií na obyvateľa (Inv 01a).....	21
Obrázok 6: Návštevnosť internetovej stránky mesta/ počet obyvateľov (Kma 02a)	23
Obrázok 7: Počet opodstatnených sťažností / počet obyvateľov (Kon 04b)	25
Obrázok 8: Výdavky na kultúru / počet obyvateľov (Kul 06a)	28
Obrázok 9: Hodnota mestského majetku / počet obyvateľov (Maj 01a)	29
Obrázok 10: Výdavky mesta na odpadové hospodárstvo / počet obyvateľov (Odp 07a)	32
Obrázok 11: Výdavky mesta na poskytovanie služieb sociálnej starostlivosti / počet obyvateľov (Soc 12b)	34
Obrázok 12: Počet stavebných povolení a kolaudačných rozhodnutí / počet obyvateľov (Sta 04a)	35
Obrázok 13: Výdavky na tvorbu, údržbu verejnej zelene / počet obyvateľov (Zel 03a).....	38
Obrázok 14: Ročný predpis miestnych daní a poplatkov / počet obyvateľov (Fin 13a)	40
Obrázok 15: Výdavky na verejné osvetlenie/ celkové výdavky mesta (Osv 01b)	42
Obrázok 16: Výdavky z rozpočtu mesta / celkový počet obyvateľov (Sko 08a).....	44
Obrázok 17: Bežné výdavky na šport z rozpočtu mesta / počet obyvateľov (Spo 03b).....	46
Obrázok 18: Výdavky na životné prostredie v rozpočte mesta / celkové výdavky (Zpr 04a)	49

1. PRED SLOV

Myšlienka porovnávať efektívnosť riadenia miest, alebo inými slovami porovnávať kvalitu spravovania miest, nie je nová. Zaviesť proces merania a nestáleho porovnávania, ktorý je dlhé roky aplikovaný vo firemnej oblasti, aj na mestá, sme chceli ešte počas pôsobenia vo funkcii splnomocnenca vlády. Tým, že slovenská legislatíva postavila všetky mestá a obce na jednu úroveň, všetky majú rovnaké právomoci, ale aj zodpovednosť, vznikli dobré rámcové podmienky pre možnosť porovnávania zabezpečovania jednotlivých prevzatých kompetencií.

Vhodným nástrojom ako to robiť je benchmarkingová metóda. Tá by nemala byť zúžená iba na analýzu konkurencie, napriek tomu, že naše mestá a obce si už v mnohých oblastiach konkurujú a zároveň sú v konkurencii s mestami Európskej únie. Rovnako by nemala slúžiť iba na kopírovanie konkurencie. Hlavnou myšlienkou bolo a je vytvoriť pre slovenské mestá prostredie, v rámci ktorého budú môcť porovnávať dopady svojich rozhodnutí v jednotlivých oblastiach verejných služieb. Myslím si, že vytvorením interaktívneho internetového portálu a sústavy ukazovateľov sa to podarilo.

Určite sme zatiaľ nedosiahli ideálny stav. Tak ako sa revidovali ukazovatele po prvej etape projektu, budú sa určite revidovať aj v ďalšom období. Napriek tomu považujeme za významný krok skutočnosť, že na projekte spolupracuje už 21 slovenských miest, ktoré boli ochotné spracovať viac ako 180 údajov o mestách v rokoch 2004 – 2007.

Stratégie rozvoja mesta a na ne nadväzujúce programy hospodárskeho a sociálneho rozvoja, programové rozpočtovanie a benchmarking, to je trojuholník, ktorý by mal mestským orgánom umožniť efektívne a kvalitne spravovať a rozvíjať vlastné územie.

Naším prianím je, aby sa počet miest spolupracujúcich na projekte rozšíril, aby sa nám podarilo porovnávať slovenské mestá so zahraničnými mestami a najmä to, aby sa poznatky benchmarkingu prejavili v zabezpečovaní služieb pre obyvateľov miest.

Autori analýzy ďakujú tým, ktorí sa najviac pričínili o možnosť jej vypracovania, členom riadiaceho projektového tímu : RNDr. Denise Barošovej, prednostke MsÚ Piešťany, Ing. Hane Dienerovej, prednostke MsÚ Trnava, Ing. Petrovi Bočákovi a Bc. Vladimírovi Školovi z MsÚ Trenčín, Ing. Timotejovi Mištinovi, CSc., zástupcovi primátora Piešťan, a donorm projektov Únii miest Slovenska, Vysokej škole ekonómie a manažmentu verejnej právy v Bratislave, spoločnostiam M.E.S.A. 10 a MIM s.r.o a Open Society Foundation.

Na záver jeden citát definujúci benchmarking:

„Benchmarking je postup, pri ktorom sme takí skromní, že priznáme, že niekto iný je v niečom lepší a potom sme takí chytrí, že zistíme, ako sa im v tom môžeme vyrovnávať alebo ich dokonca predbehnúť“

Viktor Nižňanský

2. ÚVOD

Po druhej etape decentralizácii verejnej správy v rokoch 2002 – 2004 stúpila spoločenská objednávka na sledovanie fungovania miest a obcí a to z hľadiska:

- kvalitatívneho, zahŕňajúceho rozsah, štruktúru a kvalitu poskytovaných služieb, výstupov a výsledkov;
- kvantitatívneho, zahŕňajúceho hospodárnosť a efektivitu správy vecí verejných a použitia prostriedkov prichádzajúcich do mestských rozpočtov.

Mestá spracovali svoje stratégie, plány hospodárskeho rozvoja, v rámci ktorých sa zapodievali aj opatreniami na zvýšenie efektivity činnosti úradov a ich racionalizácie. Niektoré mestá si zabezpečili projekty typu „personálny audit“, „procesný audit“, avšak naďalej pociťujú absenciu niektorých informácií, potrebných pre riadenie. Zastupiteľským orgánom miest a prednostom úradov chýbajú objektívne informácie pre porovnanie stavu ich riadenia, výstupov a výsledkov a pre následné rozhodnutia. Napriek jednotnému rámcu v procesoch existuje diverzita v organizačnom usporiadaní jednotlivých MsÚ. To je niekoľko charakteristík, ktoré viedli k zahájeniu a neskoršiemu pokračovaniu projektu.

Projekt, pod pôvodným názvom Benchmarking mestských úradov, začal v roku 2006 a zúčastnilo sa ho 12 pilotných miest. Realizačný tím zložený so zástupcov miest a spoločností M.E.S.A. 10 a MIM s.r.o, ho ukončil v júli 2007.

Záujmom účastníckych miest a riešiteľov bolo pokračovať v pilotnom projekte „Benchmarking miest“, a tým naštartovať systém neustáleho hodnotenia a zlepšovania servisu a fungovania procesov v slovenských mestách. To bolo možné iba na základe dohody o spolupráci medzi Komunálnym výskumným a poradenským centrom, n.o., ktoré od marca 2008 prevzalo garanciu nad projektom. Zároveň došlo k dohode s Vysokou školou ekonómie a manažmentu verejnej správy o spolupráci na projekte.

Na pokračovaní projektu sa zúčastňuje 21 miest, čo reprezentuje cca 900 tisíc obyvateľov Slovenska. Sú to: Bojnice, Bytča, Gelnica, Holíč, Kežmarok, Komárno, Košice, Kremnica, Levoča, Martin, Nitra, Nová Dubnica, Partizánske, Pezinok, Piešťany, Prešov, Spišská Nová Ves, Šaľa, Trenčín, Trnava a Zvolen

Z hľadiska veľkostnej štruktúry sú mestá rozčlenené do štyroch skupín:

- do 10 000	obyvateľov	3 mestá
- 10 001 do 20 000	obyvateľov	5 miest
- 20 001 do 50 000	obyvateľov	7 miest
- nad 50 000	obyvateľov	6 miest

Cieľom projektu je :

- verifikovať a dopracovať sústavu ukazovateľov určujúcich efektívnosť, hospodárnosť a účelnosť fungovania mestských úradov,
- umožniť porovnávanie a následné zlepšovanie kvality riadenia, správy a rozvoja mesta,
- vytvoriť prostredie pre pokračovanie projektu.

Výstupy sú spracované na základe údajov poskytnutých jednotlivými mestami.

3. METODIKA

3.1 Metodika tvorby návrhu ukazovateľov

Pri výbere ukazovateľov sa použila obdobná metodika ako v pilotnom projekte. Opierala sa najmä o **brainstorming**. Nápady, podnety boli zozbierané od odborníkov jednotlivých zúčastnených miest a od spracovateľov projektu. Táto etapa prác začala spoločným stretnutím, nasledovala výmena informácií cestou internetového portálu, niekoľko osobných stretnutí a následne hlavný projektový tím definoval konečnú verziu štruktúry ukazovateľov. Výsledkom tohoto postupu je tabuľka ukazovateľov priradených k jednotlivým doménam (skúmaným oblastiam zodpovedajúcim kompetenciám obcí), popis ukazovateľov, zdroj získavania údajov a spôsob výpočtu ukazovateľov.

Vybrané ukazovatele sú vložené do vytvorenej softvérovej aplikácie. Tým sa dosiahla kompaktnosť a užívateľský komfort, pretože všetky údaje sú k dispozícii on-line na jednom mieste.

Pre každý ukazovateľ sú evidované nasledovné údaje (atribúty):

- identifikátor – jednoznačný kód ukazovateľa, ktorý má väzbu na tabuľku všetkých zozbieraných ukazovateľov,
- názov ukazovateľa,
- procesná doména – oblasť reportovania definovaná v „Koncepte modelu BMU“,
- perspektíva – atribút, ktorý radí oblasť merania ukazovateľa podľa metodiky Balanced Scorecard medzi 4 perspektívy – občianska, finančná, procesná a rastová,
- garant - názov mesta, ktoré je gestorom popisu a definície výpočtu ukazovateľa,
- vzorec výpočtu – podoblasť reportovania definovaná v „Koncepte modelu BMU“,
- popis čitateľa a popis menovateľa – jednoznačný popis činiteľov ukazovateľa,
- zdroj dát čitateľa / menovateľa – jednoznačné určenie zdroja získania hodnôt pre ukazovateľ,
- stručný popis / spôsob výpočtu ukazovateľa – určenie spôsobu výpočtu ukazovateľa,
- merná jednotka,
- typ ukazovateľa – atribút pre interpretáciu hodnotenia, ktorý hovorí, či želanú hodnotu predstavuje maximálna hodnota (pozitívny typ), minimálna hodnota (negatívny typ), optimálna hodnota alebo ukazovateľ môže byť z porovnávania vyradený („neporovnávateľný“). Typ ukazovateľa je prípravou na výpočet sumárneho hodnotenia za celú doménu v etape po pilotnom projekte BMU.

Druhou metódou je metóda definovania **kritických faktorov úspechu (KFU)** resp. cieľov, ktoré majú byť dosahované pre jednotlivé procesy, resp. procesné domény. Oblasti boli sledované v perspektívach podľa metódy Balanced Scorecard. Tieto pre verejný sektor tvoria: občianska perspektíva, perspektíva financií, perspektíva samotného procesu a perspektíva rastu a učenia sa. K rozhodujúcim perspektívam riadenia procesov boli následne definované KFU. Kauzálne diagramy predstavovali prostriedok pre výber ukazovateľov, nie cieľ - sú preto len pracovným materiálom použitým pre návrh a výber ukazovateľov.

Kritériom, ktoré spôsobilo rozšírenie počtu ukazovateľov, ale zároveň zabezpečilo porovnanie nielen procesných a výdavkovo - príjmových charakteristík, ale aj charakteristík vplyvajúcich na spokojnosť občana je charakteristika „**perspektíva ukazovateľa**“. Podľa metodiky Balanced Scorecard rozoznávame tieto štyri perspektívy: Občan, Financie, Procesy, Rast. Pokiaľ sa na základe 1. kritéria („hlasovanie za a proti“) nedostal do výberu v rámci každej procesnej oblasti (19) ani jeden ukazovateľ z každej zo štyroch perspektív a bol takýto v zozname navrhnutý, dodatočne bol do výberu doplnený.

Ďalším kritériom, ktoré má výber spĺňať je kritérium, aby zoznam obsahoval okrem kvantitatívnych ukazovateľov aj **kvalitatívne ukazovatele**. Splnením tohto kritéria je možné naplniť očakávanie všetkých miest. Cieľom tohto atribútu je zabezpečiť, aby pomocou vybraných ukazovateľov boli mestá hodnotené mestá v rovine kvantitatívnej – výstupovej, ale aj kvalitatívnej, čiže výsledkovej.

Ďalším kritériom je **veľkostná kategória mesta**, čo malo, ako sa zdá, vplyv na hlasovanie o ukazovateľoch. Nie je ničím prekvapujúcim, že mestá z rôznych veľkostných kategórií majú stanovené rozdielne ciele a preto aj záujem sa porovnávať v rozdielnych ukazovateľoch.

3.2 Štruktúra ukazovateľov benchmarkingu miest

V pilotnom projekte sledovali riešitelia 224 ukazovateľov. Výstupy projektu ukázali, že je potrebná ich revízia, pri nezmenenom počte 18 oblastí. V priebehu mesiaca apríl 2008 sa uskutočnilo v rámci hlavného projektového tímu prehodnotenie ukazovateľov pre zber údajov. Výsledkom bol návrh na zrušenie 43 ukazovateľov, ktorých aplikácia sa ukázala ako menej potrebná a zmena 7 ukazovateľov. I napriek týmto zmenám je stále dostatočný a reprezentatívny počet ukazovateľov, pomocou ktorých sa môžu mestá porovnávať. S týmto záverom sa stotožnili aj participujúce mestá.

Oblasť	Počet ukazovateľov
Administratíva	12
Bezpečnosť	18
Doprava	9
Evidencia	1
Investície	5
Komunikácia a marketing	5
Kultúra	9
Majetok	7
Odpadové hospodárstvo	14
Sociálne veci	14
Stavebný poriadok	9
Stratégia	1
Verejná zeleň	10
Verejné financie	26
Verejné osvetlenie	4
Školstvo	22
Šport	6
Životné prostredie	5
Celkom	177

3.3 Softvérové prostredie projektu

V rámci projektu sa využíva špeciálne softvérové prostredie, internetový portál, vyvinuté počas pilotného projektu a je prístupné mestám participujúcim na projekte a jeho hlavným riešiteľom.

Internetový portál umožňuje :

- realizovať všetko na jednom mieste : údaje a hodnoty ukazovateľov, inštrukcie – aktuálne správy, diskusia (otázky, odpovede a komentáre), grafy s možnosťou exportu a uloženia,
- jedno prostredie pre používateľov, správcov a testovanie,
- jedno prostredie pre skupinový aj individuálny benchmarking,
- konzistenciu a bezpečnosť centralizovaných údajov,
- vysokú produktivitu a nízku chybovosť zberu údajov,
- ľahkú dostupnosť a minimálne požiadavky na informatikov MsÚ.

The screenshot shows the 'Benchmarking miest' web portal. The browser address bar shows 'http://www.projektbmu.sk/main.php?action=1'. The page title is 'Benchmarking miest'. The user is identified as 'KOM, Peter Rafaj' on 'štvrtok 30. október 2008'. The page is divided into several sections:

- AKTUALITY:** A list of news items with dates and titles, such as '17.10.2008, KOM, Peter Rafaj' and '29.09.2008, KOM, Peter Rafaj'. Each item has 'editovať' and 'zmazať' links.
- ADMINISTRATÍVA:** A section for administrative data with four numbered items. Each item has a title, a description, and a table of input fields for the years 2004, 2005, and 2006. Item 1 is 'Vybavenosť úradu výpočtovou technikou (PC) [Adm01a]'. Item 2 is 'Dostupnosť služieb úradu [Adm02a]'. Item 3 is 'Ročné výdavky na IS na administratívneho pracovníka [Adm03a]'. Item 4 is 'Podiel výdavkov na vnútorný IS z rozpočtu mesta [Adm04a]'.

Obrázok 1: Hlavná stránka internetového portálu benchmarkingu miest

4 ZHRNUTIE

Vyhodnotenie jednotlivých skúmaných oblastí riadenia a správy prihlásených miest ukazuje na obrovské rozdiely v dosahovaných hodnotách. Dokumentuje to tabuľka. Sčasti je to určite spôsobené rôznym prístupom miest k zabezpečovaniu jednotlivých kompetencií, na druhej strane je potrebné pripustiť, že nie všetky údaje sú korektné a bude potrebná ich opätovná validácia. Napriek nepresnostiam v údajoch sa však ukazuje nevyhnutnosť pokračovať v projekte, snažiť sa o jeho rozšírenie do ďalších miest, pretože práve veľká diferenciácia hodnôt ukazuje na potenciál možností hľadania iných, možno efektívnejších spôsobov zabezpečovania jednotlivých úloh miest na Slovensku.

Bilancia intervalu (I) vykázaných hodnôt v rámci vybraných ukazovateľov za rok 2007

Administratíva

Ozn.	Ukazovateľ	I ²⁰⁰⁷
Adm 01a	Vybavenosť úradu výpočtovou technikou meraná počtom PC na počet administratívnych zamestnancov v pracovno-právnom vzťahu (%)	86,2- 131,9
Adm 02a	Dostupnosť služieb úradu meraná počtom hodín v týždni/týždenná pracovná doba v hodinách, kedy je úrad k dispozícii občanom (%)	51 – 100
Adm 03a	Ročné výdavky na IS na jedného zamestnanca (Sk)	7 200 – 78 700
Adm 04a	Podiel výdavkov na vnútorný informačný systém z rozpočtu mesta na bežnom rozpočte (%)	0,2 – 2,9
Adm 05a	Výdavky na jedného administratívneho pracovníka úradu za hlasové telekomunikačné služby (Sk)	5 200 – 27 300
Adm 05b	Výdavky na jedného administratívneho pracovníka úradu na dátové telekomunikačné služby (Sk)	100 – 4 500
Adm 06a	Internetová rýchlosť siete na administratívneho pracovníka (+% za obdobie)	30
Adm 08a	Počet informačných kioskov v majetku mesta/10 000 obyvateľov	0 – 1,8
Adm 09a	Počet obyvateľov mesta na 1 pracovníka administratívy	137 – 726

Bezpečnosť

Ozn.	Ukazovateľ	I ²⁰⁰⁷
Bez 01a	Pokrytie mesta kamerovým systémom, merané počtom kamier na 1000 obyvateľov	0 -0,8
Bez 02a	Pokrytie centra mesta kamerovým systém / 1000 obyvateľov	0 – 0,7
Bez 03a	Index miery objasnenia priestupkov v monitorovaných oblastiach (%)	50 – 100
Bez 05a	Počet obyvateľov na počet mestských policajtov	609 – 2 416
Bez 05b	Počet pracovníkov MP na 1000 obyvateľov	0,6 – 2,7
Bez 06a	Pokrytie mesta hliadkujúcimi policajtami/1km ²	0,1 – 1,0
Bez 07a	Prevádzkové výdavky na mestského policajta (tis. Sk)	128 - 834
Bez 08a	Podiel výdavkov na mestskú políciu /celkové výdavky mesta (%)	1,0 – 4,0
Bez 08b	Výdavky na MP / 1 obyvateľ (Sk)	190 – 920
Bez 10a	Počet úkonov na 1 MP	50 – 286
Bez 12d	Počet pokút na 1 MP	15 – 192
Bez 14a	Počet pokút psíčkarom /celkový počet pokút (%)	0,6 – 10,4

Doprava

Ozn.	Ukazovateľ	I ²⁰⁰⁷
Dop 01a	Hustota miestnych komunikácií v km /km ² katastra obce	0,4 – 5,0
Dop 02a	Podiel dĺžky miestnych komunikácií na celkovej dĺžke komunikácií (%)	23,2 – 89,6
Dop 03a	Podiel svetelne riadených križovatiek (%)	4,5 - 40
Dop 04a	Podiel okružných križovatiek (%)	1,8 – 21,0
Dop 05a	Podiel rekonštrukcií MK za rok/celková dĺžka MK (%)	0,5 – 6,7
Dop 06a	Podiel výdavkov na zimnú údržbu komunikácií /celkové výdavky na údržbu MK (%)	4,2 – 83,2
Dop 08a	Celkové výdavky na údržbu MK / dĺžka MK (tis.Sk)	26 – 500
Dop 09c	Podiel výdavkov na mestskú hromadnú dopravu / celkové výdavky mesta (%)	0,08 – 12,8

Investície

Ozn.	Ukazovateľ	I ²⁰⁰⁷
Inv 01a	Celková výška investícií na obyvateľa (Sk)	980 – 22 020
Inv 02a	Výška investícií na rekonštrukcie / 1 obyvateľ (Sk)	200 – 4 000
Inv 03a	Výška investícií do novej výstavby/1 obyvateľ (Sk)	100 – 19 300
Inv 04a	Výška investícií do cestnej infraštruktúry / 1 obyvateľ	100 – 2 300
Inv 07a	Výška investícií do rozvoja občianskej vybavenosti /1 obyvateľ (Sk)	0 – 1 000

Komunikácia a marketing

Ozn.	Ukazovateľ	I ²⁰⁰⁷
Kma 01a	Podiel výdavkov na propagáciu mesta/celkový rozpočet (%)	0,01 – 0,8
Kma 02a	Navštevovanosť internetovej stránky mesta na 1 obyvateľa	3,8 – 110,0
Kma 03a	Využívanie internetu na podnety občanov na 1 obyvateľa	0 – 27
Kma 04a	Počet žiadostí v zmysle zákona o slobodnom prístupe k informáciám na 1 obyvateľa	0 – 2,47
Kma 05a	Pripojenosť používateľských kont intranetu/ počet administratívnych zamestnancov mesta	0,3 – 1,4

Kontrola

Ozn.	Ukazovateľ	I ²⁰⁰⁷
Kon 01a	Počet obyvateľov na pracovníka ÚHK (tis.)	5 – 33,5
Kon 02a	Počet kontrol na 1 pracovníka ÚHK	1,7 – 54
Kon 04a	Počet evidovaných sťažností na 1 obyvateľa	0,24 – 2,55
Kon 04b	Počet opodstatnených sťažností na 1 obyvateľa	0,1 – 1,8
Kon 05a	Počet opodstatnených sťažností na zamestnancov mesta na 1 zamestnanca	0 – 0,1
Kon 06a	Počet petícií na 1 obyvateľa	0 – 0,36

Kultúra

Ozn.	Ukazovateľ	I ²⁰⁰⁷
Kul 03a	Počet trvalých miest na sedenie v zariadeniach financovaných mestom na 1000 obyvateľov	26 – 150
Kul 04a	Počet predaných vstupeniek do stacionárneho zariadenia na 1 obyvateľa	0,03 – 5,3
Kul 05a	Podiel výdavkov na kultúru na celkovom rozpočte mesta (%)	0,1 – 8,1
Kul 06a	Výdavky na kultúru na 1 obyvateľa (Sk)	20 – 2 111
Kul 06b	Podiel výdavkov na kultúru na bežných výdavkoch mesta (%)	0,16 – 13,9
Kul 07b	Podiel výdavkov na pamiatky nezapísané v ÚZ NKP (%)	0 – 0,9

Majetok

Ozn.	Ukazovateľ	I ²⁰⁰⁷
Evi 01a	Počet evidovaných nehnuteľností mesta na 1 obyvateľa	2 - 343
Maj 01a	Účtovná hodnota mestského majetku na 1 obyvateľa (tis. Sk)	23,2 – 165,4
Maj 02a	Výdavky na správu majetku / 1000 obyvateľov (Sk)	100 – 2 400
Maj 03a	Podiel výdavkov na správu majetku na bežných výdavkoch (%)	0 – 18,5
Maj 04a	Účtovná hodnota školského majetku / účtovná hodnota celkového majetku (%)	2,5 – 26,4
Maj 05a	Podiel plôch pozemkov mesta/ celkovej ploche k.ú. (%)	2,9 – 74,0
Maj 11a	Podiel prenajatej plochy pozemkov z celkovej plochy vo vlastníctve mesta (%)	1,6 - 99
Maj 12b	Podiel výnosov z prenájmu na účtovnej hodnote pozemkov (%)	0,6 – 16,9

Odpadové hospodárstvo

Ozn.	Ukazovateľ	I ²⁰⁰⁷
Odp 01a	Hmotnosť odpadu na 1 obyvateľa (kg)	210 - 660
Odp 04a	Podiel separovaných komodít na celkovej hmotnosti odpadu (%)	0,8 – 33,2
Odp 04b	Podiel kompostácie na celkovej hmotnosti odpadu (%)	0,1 – 27,4
Odp 04c	Podiel likvidovaného odpadu, mimo ukladania na skládku (%)	8 – 79
Odp 04d	Podiel uloženého odpadu na skládku (%)	66,7 – 94,5
Odp 05a	Hmotnosť vyseparovaných komodít na 1 obyvateľa (kg)	3,7 – 195,9
Odp 06a	Výdavky miest na odpadové hospodárstvo / t odpadu (Sk)	1 008 - 4 580
Odp 07a	Výdavky miest na 1 obyvateľa (Sk)	250 – 1 390
Odp 08a	Podiel výdavkov miest na OH/ celkové výdavky	1,1 – 8,9

Sociálne veci

Ozn.	Ukazovateľ	I ²⁰⁰⁷
Soc 01a	Počet opatrovaných mestom na 100 obyvateľov v dôchodkovom veku	1,0 – 8,4
Soc 02a	Počet klientov na 1 opatrovateľa v zariadeniach opatrovateľskej služby	1,7 – 32,2
Soc 03b	Podiel rodinných príslušníkov poskytujúcich opatrovateľskú službu na počte opatrovateľov (%)	2,0 – 100,0
Soc 09a	Podiel výdavkov na opatrovateľskú službu na celkových výdavkoch mesta (%)	0,07 – 6,51
Soc 10a	Výška priemernej dávky sociálnej pomoci na 1 evidovaného	100 – 7 140

Ozn.	Ukazovateľ	I ²⁰⁰⁷
	poberateľa (Sk)	
Soc 11a	Počet lôžok sociálnej starostlivosti na 1000 obyvateľov	0,8 – 8,2
Soc 12a	Výdavky na 1 klienta v zariadení (tis. Sk)	20,5 – 624,0
Soc 12b	Výdavky na 1 obyvateľa (Sk)	20 – 1 250
Soc 13a	Výdavky na prevádzku klubov dôchodcov na 1 člena (Sk)	130 – 6 630
Soc 13b	Výdavky na prevádzku klubov dôchodcov na 1 obyvateľa v dôchodkovom veku (Sk)	10 – 690

Stavebný poriadok a výstavby bytov

Ozn.	Ukazovateľ	I ²⁰⁰⁷
Sta 01a	Počet vydaných SP a KR na 1 zamestnanca stavebného úradu	19 – 138
Sta 01b	Počet zamestnancov stavebného úradu na 1000 obyvateľov	0,07 – 0,6
Sta 02a	Počet vydaných ÚR na 1 zamestnanca stavebného úradu	2 – 120
Sta 03b	Priemerná výška pokút na 1 priestupkové konanie (tis.Sk)	1 – 53
Sta 3c	Priemerný príjem z pokút na 1 priestupkové konanie (tis. Sk)	1,43 – 19,63
Sta 04a	Počet SP a KR na 1000 obyvateľov	3,2 – 19,4
Sta 07a	Počet povolených bytových jednotiek na 1000 obyvateľov	0,5 – 14,9
Sta 08a	Počet skolaudovaných bytových jednotiek na 1000 obyvateľov	0,4 – 12
Sta 09a	Počet skolaudovaných bytových jednotiek realizovaných verejným sektorom na 1000 obyvateľov	0,35 – 7,18

Verejná zeleň

Ozn.	Ukazovateľ	I ²⁰⁰⁷
Zel 01a	Celková plocha udržiavanej zelene v m ² na 1 obyvateľa	14,4 – 80,1
Zel 01b	Rozloha parkov v m ² 1 obyvateľa	0,27 – 8,54
Zel 03a	Celkové výdavky na tvorbu a údržbu verejnej zelene na 1 obyvateľa (Sk)	90 – 530
Zel 04a	Podiel výdavkov na údržbu a tvorbu zelene na celkových výdavkoch mesta (%)	0,34 – 2,98
Zel 05a	Bežné výdavky na zeleň, mimo vyhradenej, na 1 obyvateľa (Sk)	10 – 520
Zel 06a	Výdavky na údržbu 1 m ² verejnej zelene (Sk)	1 - 23
Zel 08a	Počet stromov na verejnom priestranstve na 1 obyvateľa	0,08 – 1,4
Zel 09b	Počet evidovaných detských ihrísk na 10 000 obyvateľov	0,04 – 2,11
Zel 10a	Podiel plochy zelene na kosenie na celkovej ploche zelene (%)	51 - 100

Verejné financie

Ozn.	Ukazovateľ	I ²⁰⁰⁷
Fin 01a	Podiel bežných príjmov na celkových príjmoch mesta (%)	45 – 91
Fin 02b	Podiel bežných výdavkov na celkových výdavkoch mesta (%)	34 – 90
Fin 04a	Výška bežných príjmov mesta na 1 obyvateľa (tis. Sk)	11,73 – 18,84
Fin 04b	Výška bežných výdavkov mesta na 1 obyvateľa (tis.Sk)	5,93 – 18,53
Fin 05a	Výška kapitálových príjmov na 1 obyvateľa (tis.Sk)	0,06 – 22,43
Fin 05b	Výška kapitálových výdavkov na 1 obyvateľa (tis. Sk)	0,98 – 22,29
Fin 06a	Celkové príjmy mesta na 1 obyvateľa (tis. Sk)	14,49 – 41,48
Fin 06b	Celková výška výdavkov na 1 obyvateľa (tis. Sk)	9,49 – 41,37
Fin 07a	Podiel dotácií z vládnych programov na celkových príjmoch mesta (%)	0,09 – 27,59

Ozn.	Ukazovateľ	I ²⁰⁰⁷
Fin 07b	Podiel dotácií z eurofondov na celkových príjmoch mesta (%)	0 – 50%
Fin 08c	Podiel vládnych dotácií na 1 obyvateľa (Sk)	200 – 5 580
Fin 09a	Podiel cudzích zdrojov na celkových príjmoch mesta (%)	0,35 – 49,0
Fin 13a	Predpis miestnych daní a poplatkov na 1 obyvateľa (Sk)	700 – 3 490
Fin 14a	Výška nedoplatkov na dani z nehnuteľnosti na 1 obyvateľa (Sk)	20,3 – 1 326,0
Fin 15a	Výška komerčných úverov na 1 obyvateľa (Sk)	1 250 – 5 900
Fin 16a	Podiel výšky dlhovej služby z komerčných úverov na bežných príjmoch (%)	1,33- 6,82
Fin 17a	Výška prijatých úverov zo ŠFRB na 1 obyvateľa (Sk)	0 – 4 123
Fin 17b	Podiel prijatých úverov zo ŠFRB na celkovom dlhu (%)	0 - 76

Verejné osvetlenie

Ozn.	Ukazovateľ	I ²⁰⁰⁷
Osv 01b	Podiel výdavkov na VO na celkových výdavkoch mesta (%)	0,41 – 4,72
Osv 02a	Výdavky na 1 svetelný bod (Sk)	1 500 – 9 950
Osv 03a	Prevádzkové výdavky na 1 svetelný bod (Sk)	1 200 – 3 250
Osv 04a	Kapitálové výdavky na 1 svetelný bod (Sk)	28,6 – 7 496

Školstvo

Ozn.	Ukazovateľ	I ²⁰⁰⁷
Sko 01a	Počet miest v predškolských zariadeniach na 1 dieťa v predškolskom veku	0,25 – 2,92
Sko 02a	Počet žiakov MŠ na 1 miesto v MŠ	0,78 – 1,04
Sko 04a	Počet žiakov MŠ na 1 učiteľa MŠ	8,8 – 12,7
Sko 04b	Počet žiakov CVČ na 1 učiteľa CVČ	23,8 – 261,2
Sko 04c	Počet žiakov ZUŠ na 1 učiteľa ZUŠ	19,8 – 39,5
Sko 06a	Výdavky na 1 žiaka MŠ (tis. Sk)	38,49 – 55,79
Sko 06b	Výdavky na 1 žiaka CVČ (tis. Sk)	3,2 – 11,2
Sko 06c	Výdavky na 1 žiaka ZUŠ (tis. Sk)	9,22 – 26,69
Sko 06d	Výdavky na 1 žiaka v školskej jedálni (tis. Sk)	1,74 – 7,53
Sko 07a	Prevádzkové náklady na žiaka MŠ (tis. Sk)	37,05 – 54,31
Sko 07b	Prevádzkové náklady na 1 žiaka CVČ (tis. Sk)	3,2 – 11,2
Sko 07c	Prevádzkové náklady na 1 žiaka ZUŠ (tis. Sk)	9,22 – 26,69
Sko 07d	Prevádzkové náklady na 1 žiaka v ŠJ (tis. Sk)	1,74 – 7,53
Sko 08a	Výdavky mesta na originálne kompetencie v školstve na 1 obyvateľa (tis. Sk)	1,84 – 3,31
Sko 09a	Výška investícií do školských zariadení (ZŠ, MŠ, CVČ, ZUŠ) na 1 žiaka (Sk)	100 – 14 420
Sko 10a	Počet žiakov ZŠ na 1 učiteľa	11,9 – 17,5
Sko 11a	Podlahová plocha na 1 žiaka ZŠ (m ²)	5,6 – 16,8
Sko 12a	Výdavky na prenesený výkon štátnej správy v školstve na 1 žiaka (Sk)	6 490 – 35 800
Sko 13a	Výška investícií v ZŠ a ŠJ na 1 žiaka ZŠ (Sk)	0 – 14 500
Sko 14a	Podiel detí v školských záujmových útvaroch z počtu žiakov 1.stupňa (%)	36,5 – 133,7
Sko 15b	Podiel detí v záujmových útvaroch ZŠ z počtu žiakov 1.stupňa (%)	56 – 100

Šport

Ozn.	Ukazovateľ	I ²⁰⁰⁷
Spo 02a	Podiel mládežníckych akcií na celkovom počte športových akcií(%)	10 -100
Spo 03a	Podiel bežných výdavkov na šport z celkových výdavkov mesta(%)	0,01 – 4,64
Spo 03b	Podiel bežných výdavkov na šport na 1 obyvateľa (Sk)	0,03 – 0,86
Spo 04a	Podiel dotácií do športu z celkových mestských dotácií (%)	4,5 – 100
Spo 05a	Kapitálové výdavky na obyvateľa (Sk)	3,65 -1 067

Životné prostredie

Ozn.	Ukazovateľ	I ²⁰⁰⁷
Zpr 01a	Počet malých zdrojov znečistenia ovzdušia na 1000 obyvateľov	0 - 60
Zpr 02a	Počet vyrúbaných stromov na 1000 obyvateľov	1 – 7
Zpr 02b	Počet vyrúbaných stromov z dôvodu podnikateľských zámerov na 1000 obyvateľov	0 – 3
Zpr 04a	Podiel nákladov na čistenie mesta z celkových výdavkov mesta (%)	0,2 – 1,2

5 ZHODNOTENIE JEDNOTLIVÝCH OBLASTÍ

5.1 Administratíva

Analyzované ukazovatele :

1. Vybavenosť úradu výpočtovou technikou meraná počtom PC na počet administratívnych zamestnancov v pracovnom právnom vzťahu (Adm 01a),
2. Dostupnosť služieb úradu meraná počtom hodín v týždni/týždenná pracovná doba v hodinách, kedy je úrad k dispozícii občanom (Adm 02a),
3. Ročné výdavky na IS na jedného zamestnanca(Adm 03a)
4. Podiel výdavkov na vnútorný informačný systém (IS) z rozpočtu mesta na bežnom rozpočte (Adm 04a)
5. Výdavky na jedného administratívneho pracovníka úradu za hlasové telekomunikačné služby (Adm 05a)
6. Výdavky na jedného administratívneho pracovníka úradu na dátové telekomunikačné služby (Adm 05b)
7. Internetová rýchlosť siete na administratívneho pracovníka v kbit/s (Adm 06a)
8. Druhy úkonov, ktoré môže občan vybaviť cez internet (Adm 07a)
9. Počet informačných kioskov v majetku mesta /10 000 obyvateľov (Adm 08a)
10. Počet obyvateľov mesta na pracovníka administratívy (Adm 09a)
11. Výmena personálneho počítača na počet pracovníkov administratívy (Adm10a)
12. Vybavenosť mesta digitálnou technickou mapou (Adm 12a)

Hlavné zistenia:

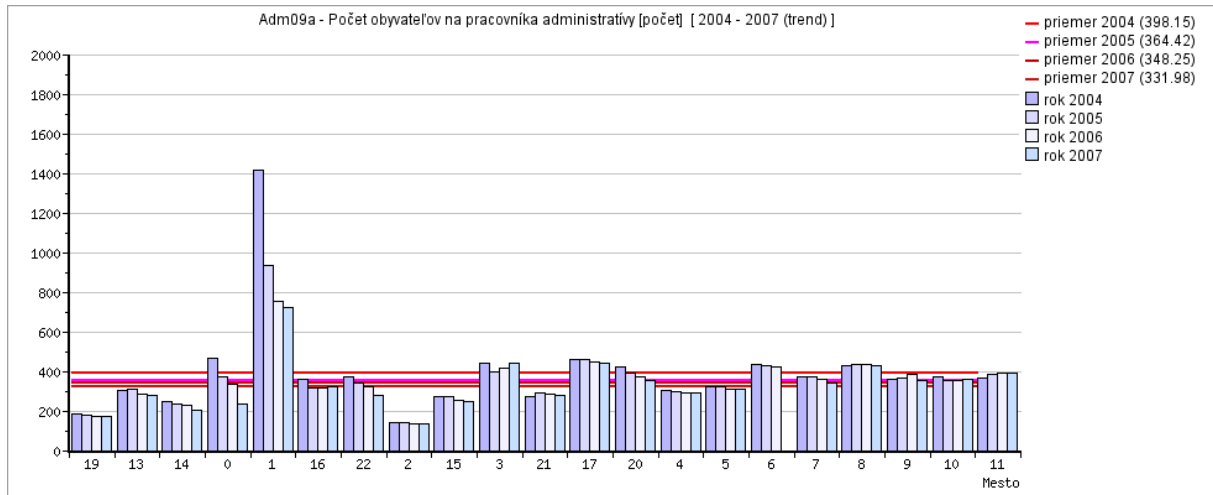
Výpočtová technika, informačné systémy

- vzrástla vybavenosť úradov výpočtovou technikou o 20%, pričom vyššia úroveň vybavenia je najmä v mestách nad 20 000 obyvateľov, najmenšia v mestách 10 – 20 000 obyvateľov (Adm 01a),
- podiel výdavkov na informačné systémy sa pohybuje v priemer okolo 0,8% z rozpočtu miest (Adm 04a),
- internetová rýchlosť siete sa v rokoch 2004 – 2007 zvýšila o 30%.

Dostupnosť úradov pre občana a počet pracovníkov

- úrady sú občanom v priemere k dispozícii cca 90 – 93% týždennej pracovnej doby, najmenší podiel cca 70% pracovnej doby sú k dispozícii úrady v mestách do 10 000 obyvateľov (Adm 02a),
- počet informačných kioskov sa zvýšil takmer na dvojnásobok, z 0,6 na 0,9 na 10 000 obyvateľov (Adm 08a),

- podiel počtu obyvateľov na jedného administratívneho pracovníka sa znižuje, zatiaľ čo v roku 2004 to bolo 400 obyvateľov, v roku 2007 už len 332. Pokles počtu obyvateľov, alebo rast počtu zamestnancov, je zrejmy najmä v mestách nad 50 000 obyvateľov (Adm 09a, obr. 2).



Obrázok 2: Počet obyvateľov mesta na pracovníka administratívy (Adm 09a)

Poznámka: Namiesto názvov zúčastnených miest sú uvedené číselné kódy 1 až 22.

Financovanie

- ročné výdavky na nákup, údržbu vnútornej IS pre správu MsÚ na jedného zamestnanca vzrástli v sledovaných rokoch o 30% a v súčasnosti dosahujú v priemere 29 300.- Sk, najvyššie výdavky sú v mestách nad 50 000 obyvateľov, najnižšie v mestách do 10 000 obyvateľov (Adm 03a),
- bežné výdavky na hlasové telekomunikačné služby majú od roku 2004 klesajúcu tendenciu, v roku 2007 dosiahli v priemere 10 330.- Sk/ administratívneho pracovníka/ rok (Adm 05a),
- výdavky na dátové telekomunikačné služby sa v sledovanom období pohybujú v priemere okolo 1 300.- Sk na administratívneho pracovníka za rok, pričom najvyššie sú v mestách do 10 000 obyvateľov (Adm 05b).

Celkové zhodnotenie oblasti

V sledovanom období je možné sledovať stagnáciu podielu investícií do informačných systémov z mestských rozpočtov, zároveň však rastúcu vyššiu vybavenosť výpočtovou technikou, s čím, podľa nás, súvisia znižujúce sa výdavky na hlasové telekomunikačné služby. Rast počtu zamestnancov v mestách, najmä väčších, môže súvisieť s potrebou zabezpečovania nových úloh, ale aj s poklesom počtu obyvateľov vo väčšine miest. Počet obyvateľov skúmaných mestách za roky 2004 – 2007 celkovo klesol o 1,0 %.

V šiestich mestách nie je 100 % pokrytý počet administratívnych pracovníkov výpočtovou technikou.

5.2 Bezpečnosť

Analyzované ukazovatele:

1. Pokrytie mesta kamerovým systémom, merané počtom kamier na 1000 obyvateľov (Bez01a)
2. Pokrytie centra mesta kamerovým spôsobom/1000 obyvateľov (Bez 02a)
3. Index miery objasnenia priestupkov v monitorovaných oblastiach (Bez03a)
4. Počet obyvateľov na počet mestských policajtov (Bez 05a)
5. Počet pracovníkov mestskej polície / 1000 obyvateľov (Bez 05b)
6. Pokrytie mesta hliadkujúcimi mestskými policajtmi/ 1km² (Bez 06a)
7. Výdavky na mestského policajta (Bez 07a)
8. Podiel výdavkov na bezpečnosť občana / celkové výdavky mesta (Bez 08a)
9. Podiel výdavkov na bezpečnosť / počet obyvateľov (Bez 08b)
10. Počet podujatí zameraných na prevenciu / počet obyvateľov (Bez 09a)
11. Počet úkonov na 1 mestského policajta (Bez 10a)
12. Podiel dopravných priestupkov (Bez 11b)
13. Podiel priestupkov voči VZN (Bez 11c)
14. Podiel priestupkov podľa zákona 372/1990 (Bez 11d)
15. Počet pokút psíčkárom/počet policajtov (Bez 12c)
16. Celkový počet pokút / počet policajtov (Bez 12d)
17. Odchat túlavých psov / 1000 obyvateľov (Bez 13a)
18. Počet pokút psíčkárom / počet pokút celkom (Bez 14a)
19. Počet pracovníkov MsP : celkom, výkonní, civilní (Bez 15a)

Hlavné zistenia

Pokrytie miest kamerovým systémom

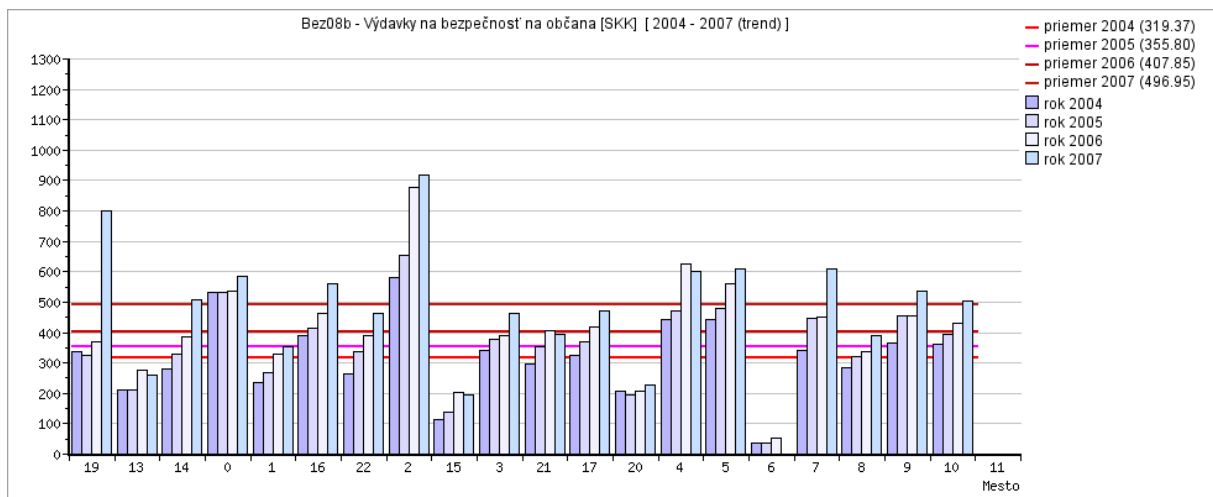
- v priebehu obdobia sa počet kamier viac ako zdvojnásobil, priemer dosahuje 0,32 kamery na 1000 obyvateľov, pričom najviac sú pokryté mestá do 20 000 obyvateľov (Bez01a),
- centrálné zóny mestá pokrývajú najčastejšie, 0,23 kamier/1000 obyvateľov (Bez 02a),
- až 88% všetkých objasnených priestupkov je sústredených do územia pokrytého kamerovým systémom (Bez 03a).

Pokrytie mestskou políciou

- počet obyvateľov na 1 aktívneho mestského policajta klesol o 12%, z 1 418 obyvateľov na 1 aktívneho mestského policajta, na 1 250 obyvateľov na 1 aktívneho mestského policajta, najlepšie sú na tom obyvatelia miest veľkostnej kategórie do 10 000 obyvateľov (Bez 05a),
- rastie celkový počet policajtov v prepočítaní na 1 000 obyvateľov (z 0,94 na 1,12), čo však môže skresľovať pokles počtu obyvateľov vo väčšine skúmaných miest (Bez 05b),
- na 1 km² katastrálneho územia pôsobí priemerne cca 0,46 výkonného policajta, viac v mestách nad 50 000 obyvateľov (Bez 06a).

Financovanie

- prevádzkové náklady na 1 MP sa pohybujú okolo 500 000.- Sk / rok, pričom veľkosť mesta nehrá rozhodujúcu úlohu (Bez 07a),
- výdavky na miestnu políciu predstavujú cca 2,5% mestských rozpočtov, pri mierne rastúcom trende (7%) v sledovanom období (Bez 08a),
- za sledované obdobie vzrástli v priemere zo 320.- Sk na obyvateľa za rok, na 497.- Sk na obyvateľa za rok (Bez 08b, obr. 3).



Obrázok 3: Podiel výdavkov na bezpečnosť / počet obyvateľov (Bez 08b)

Prevencia

- rastie počet preventívnych organizovaných podujatí, najmä v mestách 10 – 50 000 obyvateľov (Bez 09a).

Pokuty

- na jedného aktívneho mestského policajta vzrástol počet pokút zo 73 na 82 ročne (Bez 12d),
- z celkového počtu pokút iba 4-6% tvoria pokuty psíčkarom.

Celkové zhodnotenie oblasti

Je možné konštatovať mierne zvýšenie záujmu o bezpečnosť v mestách, najmä čo s týka pokrytia miest kamerovým systémom a rastom preventívnych podujatí. Ročný objem výdavkov sa pohybuje okolo 2% z mestského rozpočtu.

Za pozornosť stojí pomerne nízky počet pokút „psíčkarom“, keď pri porušení zákona a VZN sa snažia mestskí policajti riešiť veci najprv dohovorom. Otvorenou ostáva otázka efektívnosti a vymáhateľnosti VZN v oblasti dane za psa a následne prijatých opatrení (zberné koše,...).

5.3 Doprava

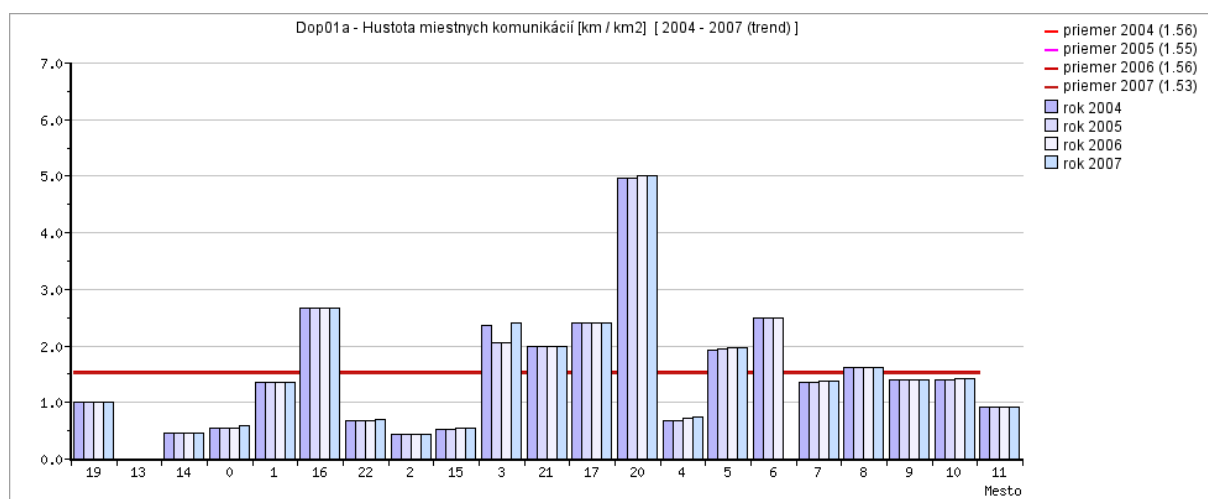
Analyzované ukazovatele :

1. Hustota miestnych komunikácií / km² katastra obce (Dop 01a)
2. Podiel dĺžky miestnych komunikácií / dĺžka všetkých komunikácií (Dop 02a)
3. Podiel svetelne riadených križovatiek (Dop 03a)
4. Podiel okružných križovatiek (Dop 04a)
5. Podiel rekonštrukcií MK za rok/celková dĺžka MK (Dop 05a)
6. Výdavky na zimnú údržbu MK / dĺžka MK (Dop 06a)
7. Celkové výdavky na údržbu MK / dĺžka MK (Dop 08a)
8. Podiel výdavkov na mestskú dopravu v rozpočte mesta (Dop 09c)
9. Podiel výdavkov na dopravnú infraštruktúru (Dop 09d)

Hlavné zistenia

Miestne komunikácie

- Hustota miestnych komunikácií (MK) v skúmaných mestách je v priemere 1,56 km MK na km² katastrálneho územia mesta, v mestách do 10 000 obyvateľov je trojnásobne menšia ako v mestách nad 10 000 obyvateľov, rozdiely medzi mestami sú pomerne výrazné od 0,4 km / km² k.ú. do 5,0 km na km² k.ú (Dop 01a, obr. 4),
- Podiel dĺžky MK na celkovej cestnej sieti je v priemere 75%, najmenej v priemere 68% v mestách do 10 000 obyvateľov, najviac 83% mestách veľkosti 20 – 50 000 obyvateľov (Dop 02a),
- Podiel rekonštruovaných MK za rok sa v priemere pohybuje okolo 2%, v roku 2006 to bolo 4,4% (Dop 05a).



Obrázok 4: Hustota miestnych komunikácií / km² katastra obce (Dop 01a)

Križovatky

- Nie všetky mestá majú svetelné riadené križovatky, v tých čo majú, tvoria svetelné riadené križovatky 32% všetkých križovatiek (Dop 03a),
- Podiel okružných križovatiek zaznamenal výrazný nárast od roku 2006, zatiaľ čo v rokoch 2004 – 2005 tvorili iba 9,4%, v roku 2007 tvorí podiel okružných križovatiek už 24,4 % (Dop 04a).

Mestská hromadná doprava

- Podiel výdavkov mesta na mestskú hromadnú dopravu tvorí v priemere 2% rozpočtu miest, pričom rozdiely medzi veľkostnými kategóriami je značný, najmenej je to v mestách veľkosti 10 – 20 000 obyvateľov - 0,17%, najviac v mestách nad 50 000 obyvateľov - 4,7% (Dop 09a).

Financie

- Celkové výdavky na údržbu MK vzrástli v rokoch 2004 – 2007 v priemere o 30%, pričom v roku 2006 až o 100 %. V roku 2007 dosahujú priemernú hodnotu 143 000.- Sk/ km/rok. Najmenej je to v mestách od 10 000 do 20 000 obyvateľov, najviac v mestách do 10 000 obyvateľov (Dop 08a),
- Výdavky na zimnú údržbu predstavujú cca 30 – 45 % všetkých výdavkov na údržbu MK za rok (Dop 06a), v závislosti od charakteru zimného obdobia.

Celkové zhodnotenie oblasti

Existujú pomerne veľké rozdiely v nákladoch na údržbu MK, často vyplývajúce z rozdielnej hustoty komunikácií, ale aj na zabezpečovanie MHD v skúmaných mestách. Preto sa ukazuje ako dôležité opätovne posúdiť upresnenie vzorca prerozdelenia výnosu dane z príjmu fyzických osôb tak, aby lepšie zohľadňoval tieto rozdiely. To znamená uplatnenie nového kritéria „dĺžka, resp. šírka miestnych komunikácií“.

Viacere mestá čoraz viac dbajú o bezpečnosť na komunikáciách, o čom svedčí 3 násobný nárast okružných a svetelne riadených križovatiek v skúmaných mestách.

5.4 Investície

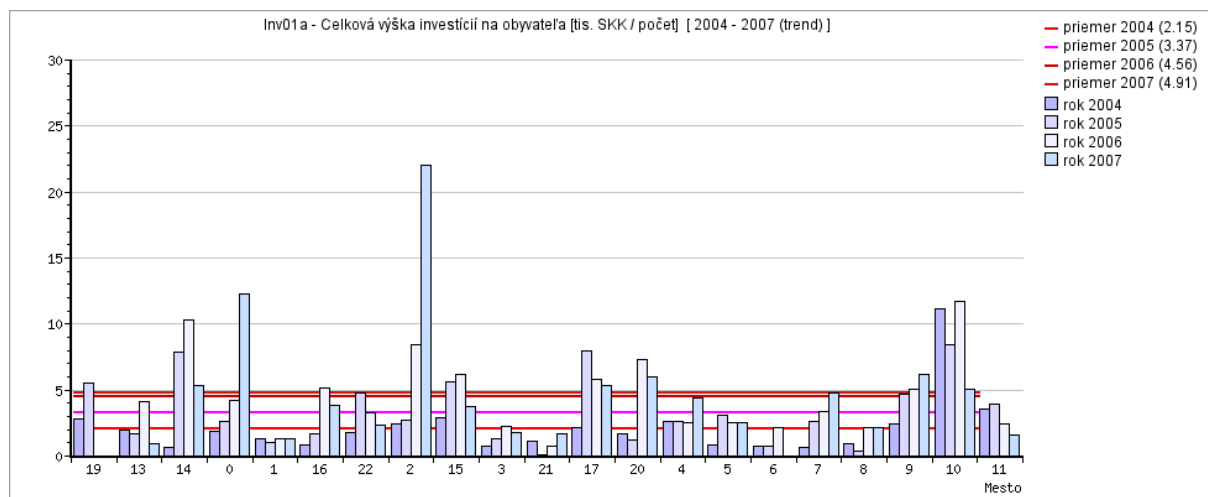
Analyzované ukazovatele :

1. Celková výška investícií na obyvateľa (Inv 01a)
2. Výška investícií na rekonštrukcie / počet obyvateľov (Inv 02a)
3. Výška investícií do novej výstavby / počet obyvateľov (Inv 03a)
4. Výška investícií do cestnej infraštruktúry / počet obyvateľov (Inv 04a)
5. Výška investícií do rozvoja občianskej vybavenosti / počet obyvateľov (Inv 07a)

Hlavné zistenia

Objem celkových investícií

- Objem celkových investícií sa v sledovanom období viac ako zdvojnásobil. V roku 2004 dosahoval v priemere 2 150.- Sk / obyvateľa, zatiaľ čo v roku 2007 to bol 4 910.- Sk/ obyvateľa. Najväčší nárast zaznamenali v mestách do 10 000 obyvateľov, v roku 2007 13 700.- Sk/ obyvateľa. V mestách nad 50 000 obyvateľov to bolo v priemere 3 940.-Sk (Inv 01a, obr. 5),
- Rastie aj objem investícií do rekonštrukcií, zo 600.- Sk/obyvateľa za rok v priemere za sledovanú vzorku v roku 2004 na 1 110.- Sk/obyvateľa v roku 2007. Najrýchlejšie v mestách do 10 000 obyvateľov. Investície do rekonštrukcií predstavujú v priemere cca 23% objemu celkových investícií (Inv 02a),
- Investície do novej výstavby sa v roku 2007 pohybovali v priemere okolo 2 950.- Sk/obyvateľ, čo je 4 x viac ako v roku 2004 a o 42% viac ako v roku 2006 (Inv 03a).



Obrázok 5: Celková výška investícií na obyvateľa (Inv 01a)

Investície do cestnej infraštruktúry

- dosiahli v roku 2007 cca 730.- Sk /obyvateľa, čo je 2x viac ako v roku 2004, opäť najviac v mestách do 10 000 obyvateľov, v priemere za rok 2007 1 614.- Sk/obyvateľa (Inv 04a).

Investície do občianskej vybavenosti

- podiel na jedného obyvateľa bol v roku 2007 v priemere 350.- Sk/rok, čo je od roku 2005 stagnujúci vývoj. Najviac investovali mestá 10-20 tisíc obyvateľov a mestá nad 50 000 obyvateľov (Inv 07a).

Celkové zhodnotenie oblasti

Celkový objem ročných investícií v sledovanej vzorke miest vzrástol z cca 2,0 mld. Sk v roku 2004 na 4,4 mld. Sk. Na objeme investícií je zrejma zmena financovania miestnej samosprávy po roku 2005 a pomerne výrazný rast vlastných príjmov (pozri tiež 5.14), čo prinieslo lepšiu bonitu miest pre získavanie komerčných úverov.

Investičnú oblasť miest v najbližšom období určite ovplyvní možnosť čerpať finančné prostriedky z eurofondov.

Mestá svojimi investíciami do cestnej infraštruktúry a občianskej vybavenosti postupne likvidujú mnohomiliardový modernizačný dlh, ktorý prevzali pri presune kompetencií od štátnej správy.

5.5 Komunikácia, marketing

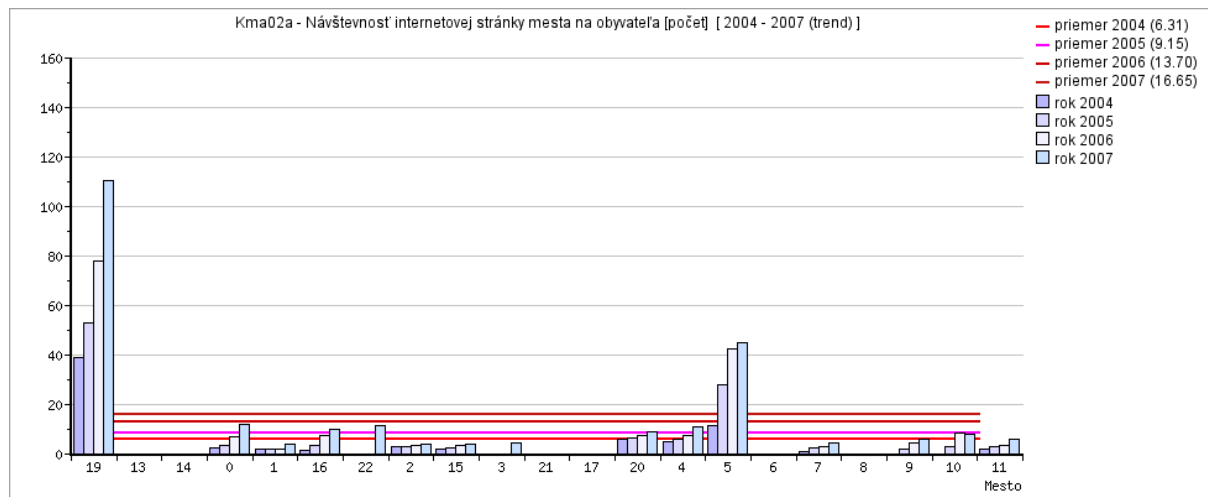
Analyzované ukazovatele :

1. Podiel výdavkov na propagáciu mesta na rozpočte mesta (Kma 01a)
2. Návštevnosť internetovej stránky mesta/ počet obyvateľov (Kma 02a)
3. Využívanie internetu na podnety občanov /počet obyvateľov (Kma 03a)
4. Počet žiadostí v zmysle zákona o slobodnom prístupe k informáciám/počet obyvateľov (Kma 04a)
5. Pripojenosť užívateľských kont intranetu/ počet administratívnych pracovníkov (Kma 05a)

Hlavné zistenia

Využívanie internetu

- Návštevnosť internetovej stránky miest v roku 2007 sa v porovnaní s rokom 2004 v priemere stornásobila, pričom najväčšiu návštevnosť majú mestá do 10 000 obyvateľov, kde dosiahla priemernú hodnotu 57 návštev na obyvateľa v roku 2007 (Kma02a, obr. 6),
- Počet podnetov prijatých mestom cez internet bola v roku 2007 v priemere za skúmanú vzorku 9/1000 obyvateľov / rok. Napriek tomu nie je možné považovať toto číslo za významné. Najčastejšie aplikovali podnet cez internet obyvatelia v mestách veľkostnej kategórie nad 50 000 obyvateľov (Kma 03a).



Obrázok 6: Návštevnosť internetovej stránky mesta/ počet obyvateľov (Kma 02a)

Slobodný prístup k informáciám

- Napriek tomu, že počet žiadostí vzrástol celkovo v priemere o 36% znamená to v mestách v priemere 0,6 žiadosti na 1000 obyvateľov, najmenej v mestách veľkosti 10-20 000 obyvateľov. Existujú však značné rozdiely, v niektorých mestách je to viac ako 2 žiadosti na 1 000 obyvateľov za rok. V 8 mestách je to nad priemerom 0,8 žiadosti na 1 000 obyvateľov (Kma 04a).

Intranet

- Počet užívateľských kont dosiahol v priemere v roku 2007 hodnotu viac ako 1 konto na 1 administratívneho pracovníka, čo je nárast od roku 2004 o 22%. Existujú však značné rozdiely, zatiaľ čo v mestách do 10 000 obyvateľov je to iba 0,3 konta/ 1 administratívneho pracovníka, v mestách nad 20 000 obyvateľov je to viac ako 1 konto/ 1 administratívny pracovníka (Kma 05a).

Financovanie propagácie

- Podiel výdavkov na propagáciu mesta dosahuje v priemer 0,33% celkových výdavkov a počas rokov 2004 – 2007 dosiahol mierny nárast, najmä v roku 2006 (volebný rok). Najviac vydávajú na propagáciu mestá veľkostnej kategórie 20 – 50 000 obyvateľov – 0,39% v celkových mestských výdavkov / rok (Kma 01a).

Celkové zhodnotenie oblasti

Využívanie internetu pri komunikácii s obyvateľmi mierne rastie, existujú výrazne rozdiely, pričom viac komunikujú mestá do 20 000 obyvateľov.

Podiel výdavkov miest na propagáciu považujeme za nízky, najmä z dôvodu konkurencieschopnosti minimálne s mestami EÚ.

5.6 Kontrola

Analyzované ukazovatele :

1. Počet pracovníkov ÚHK/počet obyvateľov (Kon 01a)
2. Počet kontrol / počet pracovníkov ÚHK (Kon 02a)
3. Počet kontrol v RO a PO mesta / počet pracovníkov ÚHK (Kon 03a)
4. Počet evidovaných sťažností a podaní / počet obyvateľov (Kon 04a)
5. Počet opodstatnených sťažností / počet obyvateľov (Kon 04b)
6. Počet opodstatnených sťažností voči zamestnancom / počet zamestnancov (Kon05a)
7. Počet petícií / počet obyvateľov (Kon 06a)

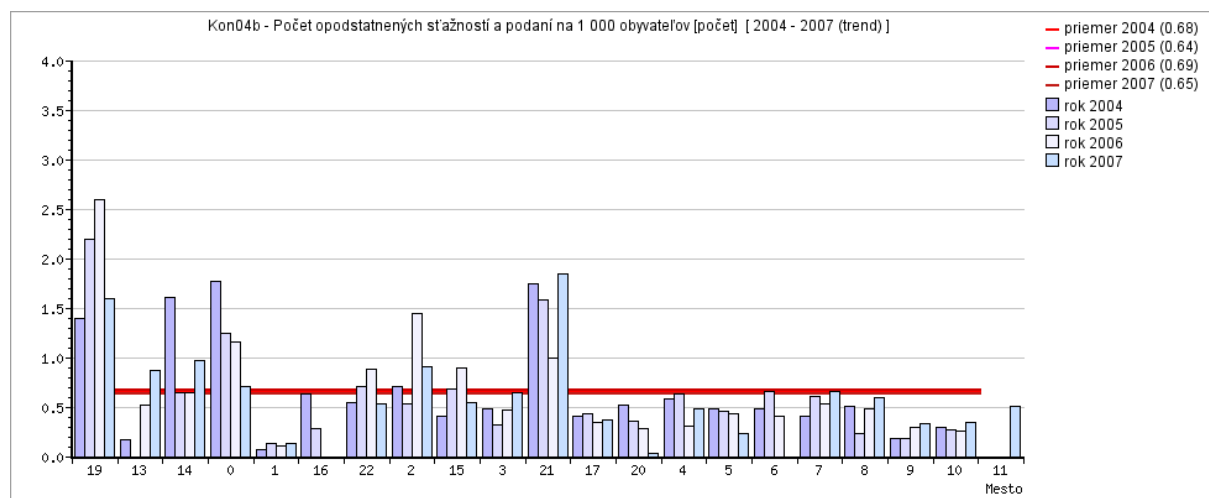
Hlavné zistenia

Činnosť útvarov hlavného kontrolóra

- Počet obyvateľov na 1 pracovníka ÚHK v priemere kontinuálne klesá z 13 554 na 12 303, zároveň rastie s veľkostnou kategóriou miest. V mestách do 10 000 obyvateľov pripadne na 1 pracovníka UHK 5 546 obyvateľov, zatiaľ čo v mestách nad 50 000 obyvateľov je to 18 144 obyvateľov (Kon 01a),
- Početnosť kontrol z roka na rok rastie, v roku 2004 pripadlo na 1 pracovníka v priemere 12,65 kontrol, v roku 2007 to bolo 13,8 kontrol. Najviac kontrol pripadá na pracovníka v mestách do 10 000 obyvateľov (Kon 02a).

Sťažnosti

- Počet evidovaných sťažností a podaní má v priemere za sledovanú vzorku v prepočte na počet obyvateľov klesajúcu tendenciu. Od roku 2004 poklesol počet o 21%. V priemere na jedného obyvateľa je najviac podaní v mestách do 10 000 obyvateľov (Kon 04a),
- Podiel opodstatnených sťažností stagnoval. V roku 2004 dosahoval cca 68%, zatiaľ čo v roku 2007 65% (Kon 04b, obr. 7),



Obrázok 7: Počet opodstatnených sťažností / počet obyvateľov (Kon 04b)

- Voči zamestnancom mestských úradov bolo podaných v priemere iba 0,04 sťažnosti na jedného administratívneho zamestnanca(Kon 05a).

Petičné právo

- Na 1 000 obyvateľov pripadlo v sledovanom období v priemere 0,2 petície za rok, pri klesajúcom trende. Existujú rozdiely, najmä v mestách do 10 000 obyvateľov dosahuje počet petícií vyššiu úroveň, napríklad v roku 2005 do bolo v priemere 0,54 petície na 1 000 obyvateľov (Kon 06a).

Celkové zhodnotenie oblastí

Mierne vzrastá početnosť vnútorných kontrol a zaznamenali sme klesajúci počet sťažností. Mierne sa naopak zvýšil podiel oprávnených sťažností na ich celkovom počte, čo môže svedčiť o rastúcej „profesionalizácii“ sťažovateľov. Zaujímavým zistením je, že podiel priamych sťažností na zamestnancov mestských úradov tvorí iba 0,04 sťažnosti na zamestnanca.

Petičné právo uplatňovali občania, v rámci skúmanej vzorky, častejšie v menších mestách.

5.7 Kultúra

Analyzované ukazovatele:

1. Podiel kultúrnych podujatí pre deti a mládež / počet podujatí celkom (Kul 02a)
2. Podiel kultúrnych podujatí pre dospelých / počet podujatí celkom (Kul 02b)
3. Počet trvalých miest na sedenie v kultúrnych zariadeniach financovaných mestom/ celkový počet miest na sedenie v meste (Kul 03a)
4. Počet predaných vstupeniiek / počet obyvateľov (Kul 04a)
5. Podiel výdavkov rozpočtu mesta a rozpočtov mestských organizácií na kultúru / celkový rozpočet mesta (Kul 05a)
6. Výdavky na kultúru / počet obyvateľov (Kul 06a)
7. Podiel výdavkov na kultúru / celkové bežné výdavky (Kul 06b)
8. Podiel výdavkov na ochranu a obnovu NKP (zapísane v ÚZPF SR) / celkové výdavky (Kul 07a)
9. Podiel výdavkov na obnovu a ochranu pamiatok a pamätihodností/ celkové výdavky (Kul 07b)

Hlavné zistenia:

Zariadenia, návštevnosť a podujatia pre mladých

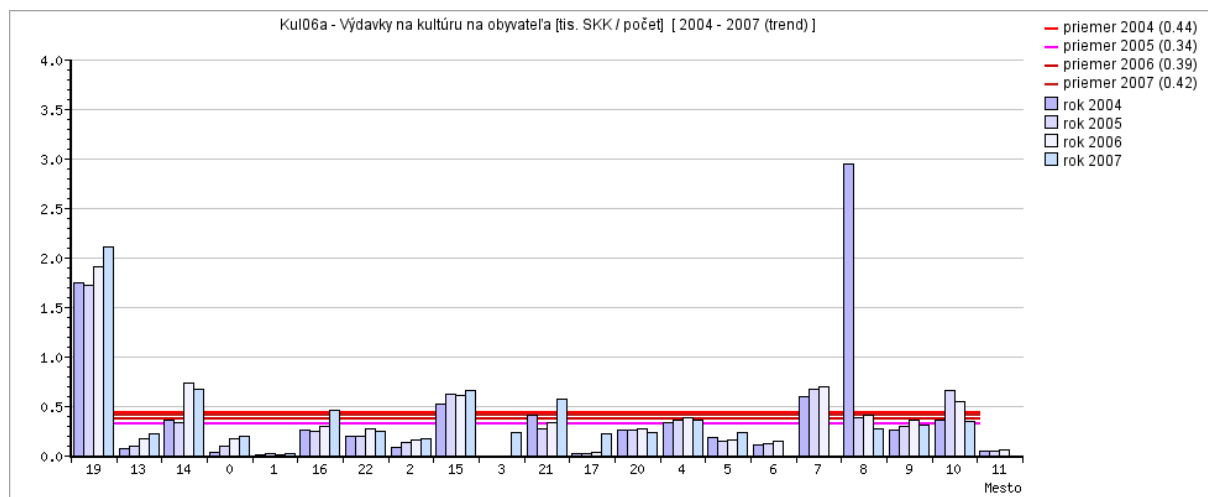
- V rokoch 2004 – 2007 sa kapacita kultúrnych zariadení financovaných mestom takmer nezmenila (prírastok 2,5%), v roku 2007 dosiahla priemerná kapacita 8 miest na 100 obyvateľov skúmaných miest. Existuje značná diferenciácia, zatiaľ čo v mestách do 10 000 obyvateľov sa ukazovateľ pohybuje na úrovni 13 miest/ 100 obyvateľov v zariadeniach financovaných mestom, v mestách nad 20 000 obyvateľov je to pomer približne 6/100,
- Návštevnosť zariadení má mierne rastúcu tendenciu. Ak v roku 2004 to boli 2 predané lístky/ obyvateľa/ rok, tak v roku 2007 to bolo 2,3 lístka. Opäť väčšia návštevnosť je v mestách do 10 000 obyvateľov – 4,3 vstupenky/obyvateľ/rok, naopak v mestách nad 50 000 obyvateľov je to 1 vstupenka/obyvateľ/rok,
- Z celkového počtu podujatí predstavujú kultúrne podujatia pre mládež v priemere za rok 2007 cca 47%, čo je zrejmy rast. Najviac podujatí pre mládež sa realizuje v mestách do 20 000 obyvateľov. Existujú mestá, kde tento podiel dosahuje až 80% (zvyšok podujatia pre dospelých) a naopak mestá s podielom 20% kultúrnych podujatí pre mládež (Kul 02a).

Obnova a ochrana pamiatok

- Na kultúrne pamiatky zapísané v ústrednom zozname NKP vynakladali mestá v priemere z roka na rok menší podiel na rozpočte. V roku 2004 to bolo 1,44%, zatiaľ čo v roku 2007 už iba 0,66%. Väčší podiel vynakladajú mestá do 20 000 obyvateľov: 1-3% z rozpočtu mesta, zatiaľ čo v mestách nad 20 000 obyvateľov je to iba 0,1 – 0,3% (Kul 07a).
- Výdavky na ostatné pamiatky, nezapísané v ústrednom zozname NKP, dosiahli v roku 2007 0,18% podiel na rozpočte miest, čo je o 62% menej ako v roku 2006 (Kul 07b).

Financie

- Podiel celkových výdavkov na kultúru v rozpočtoch miest dosahuje v priemere 2%, v mestách do 10 000 obyvateľov 2,3%, v mestách nad 50 000 obyvateľov 1,3%, (Kul 05a), čo predstavuje v priemere 420.- Sk/ obyvateľa/rok. V mestách do 10 000 obyvateľov je to viac – 980.- Sk a mestách nad 20 000 obyvateľov menej – 250.- Sk/ obyvateľ/rok (Kul06a, obr. 8),
- Podiel bežných výdavkov predstavuje v priemere 345.- Sk/obyvateľ/rok, v mestách do 10 000 obyvateľov je to 647.- Sk / obyvateľ/rok



Obrázok 8: Výdavky na kultúru / počet obyvateľov (Kul 06a)

Celkové zhodnotenie oblasti

Celkové výdavky na kultúru sa pohybujú v rozpätí 2-3% z mestských rozpočtov. Znižuje sa podiel výdavkov na obnovu a ochranu pamiatok, čo najmä vo väzbe na ich využívanie pri rozvojových programoch miest (cestovný ruch) nie je dobré.

Stagnuje počet kapacít kultúrnych zariadení financovaných mestom. Návštevnosť 2-2,3 lístky na 1 obyvateľa / rok určite nie je vysoká.

5.8 Majetok

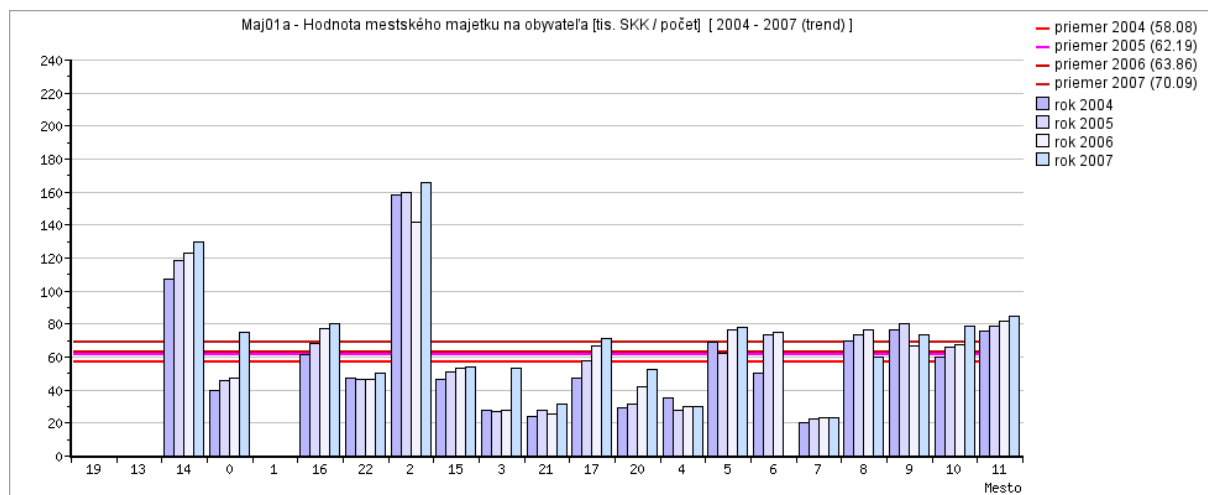
Analyzované ukazovatele :

1. Počet nehnuteľnosti v majetku mesta / počet obyvateľov (Evi 01a)
2. Hodnota mestského majetku / počet obyvateľov (Maj 01a)
3. Výdavky na správu majetku / počet obyvateľov (Maj 02a)
4. Výdavky na správu majetku / bežné výdavky mesta (Maj 03a)
5. Účtovná hodnota nehnuteľného školského majetku / celková účtovná hodnota majetku mesta (Maj 04a)
6. Výmera pozemkov vo vlastníctve mesta / výmera katastrálneho územia (Maj 05a)
7. Prenajatá výmera pozemkov / celková výmera pozemkov (Maj 11a)
8. Výnosy z majetku mesta – nájomné za pozemky / celková účtovná hodnota prenajímaného majetku (Maj 12b)

Hlavné zistenia

Rozsah a účtovná hodnota majetku

- Počet evidovaných nehnuteľnosti v majetku miest má v priemere rastúcu tendenciu, plus 18% za roky 2004 – 2007. Medzi mestami je značná diferenciácia, v priemere je to 82 evidovaných nehnuteľností na 1000 obyvateľov (Evi 01a),
- Celková účtovná hodnota rastie, z 58 000.- Sk/ obyvateľa v roku 2004 na 70 000.- Sk/obyvateľ. V prepočte na obyvateľa je vyššia v menších mestách, do 10 000 obyvateľov, kde dosahuje v priemere v roku 2007 hodnotu 147 000.- Sk / obyvateľa (Maj 01a, obr. 9),
- Účtovná hodnota školského majetku miest predstavuje cca 11% celkovej účtovnej hodnoty majetku mesta, najviac, 15% je tomu v mestách veľkosti 20 – 50 000 obyvateľov (Maj 04a).



Obrázok 9: Hodnota mestského majetku / počet obyvateľov (Maj 01a)

Správa majetku

- V priemere je na správu mestského majetku potrebných 1 000.- Sk/ obyvateľa za rok, v menších mestách do 10 000 obyvateľov je to 750.- Sk, vo väčších niečo nad 1 000.- Sk (Maj 02a),
- Podiel výdavkov na správu majetku predstavuje v priemere 13% výdavkov mesta, pričom objem rastie s veľkosťou mesta, menšie mestá 5%, väčšie nad 8% (Maj 03a).

Pozemky

- Podiel plôch, ktorú tvoria pozemky vo vlastníctve miest reprezentuje v priemere 34 – 37% rozlohy katastrálneho územia. V mestách do 10 000 obyvateľov je to až 74%, v mestách 20 – 50 000 obyvateľov 36% a v mestách nad 50 000 obyvateľov je to cca 8-9% (Maj 05a),
- Z celkovej výmery pozemkov vo vlastníctve mesta je v priemere 40% prenajímaných, najviac v malých mestách, najmenej, 32% v mestách nad 50 000 obyvateľov (Maj11a),
- Nájomné za prenajaté pozemky dosiahlo v roku 2007 v priemere 4% z ich celkovej účtovnej hodnoty, čo je najmenej od roku 2004, menej ako 50% z roku 2005.

Celkové zhodnotenie oblasti

Proti teórii o všeobecnom rozpredávaní majetkov miest hovorí rast, kapacitný aj účtovný, evidovaných nehnuteľností. Pozemky tvoria pomerne veľkú časť majetku mesta, ale výnos z nich v sledovanom období klesal. Otázkou je, či je to dôsledok nízkej bonity majetku, alebo jeho nevhodného funkčného využívania.

Správa majetku je pre mestá pomerne drahá a mestá v priemer na ňu vynakladajú 13% rozpočtových prostriedkov ročne.

5.9 Odpadové hospodárstvo

Analyzované ukazovatele:

1. Hmotnosť KO / počet obyvateľov (Odp 01a)
2. Výška poplatku za zber a uloženie KO – rodinné domy / 1 obyvateľ (Odp 02a)
3. Výška poplatku za zber a uloženie KO – bytové domy / 1 obyvateľ (Odp 02b)
4. Štruktúra separovaných komodít (Odp 03a)
5. Hmotnosť vyseparovaných komodít / celková hmotnosť odpadu (Odp 04a)
6. Hmotnosť kompostácie / celková hmotnosť odpadu (Odp 04b)
7. Hmotnosť likvidácie odpadu vrátane spaľovania/celková hmotnosť (Odp 04c)
8. Hmotnosť odpadu uloženého na skládka/celková hmotnosť (Odp 04d)
9. Hmotnosť vyseparovaných komodít / počet obyvateľov (Odp 05a)
10. Výdavky mesta na odpadové hospodárstvo/ celková hmotnosť vyprodukovaného odpadu (Odp 06a)
11. Výdavky mesta na odpadové hospodárstvo / počet obyvateľov (Odp 07a)
12. Podiel výdavkov mesta na odpadové hospodárstvo / celkové výdavky mesta (Odp08a)
13. Výška nedoplatkov na poplatku za KO v komunálnej sfére / výška predpísaných poplatkov (Odp 09a)
14. Výška nedoplatkov na poplatku za KO v podnikateľskej sfére / výška predpísaných poplatkov v podnikateľskej sfére (Odp 09b)

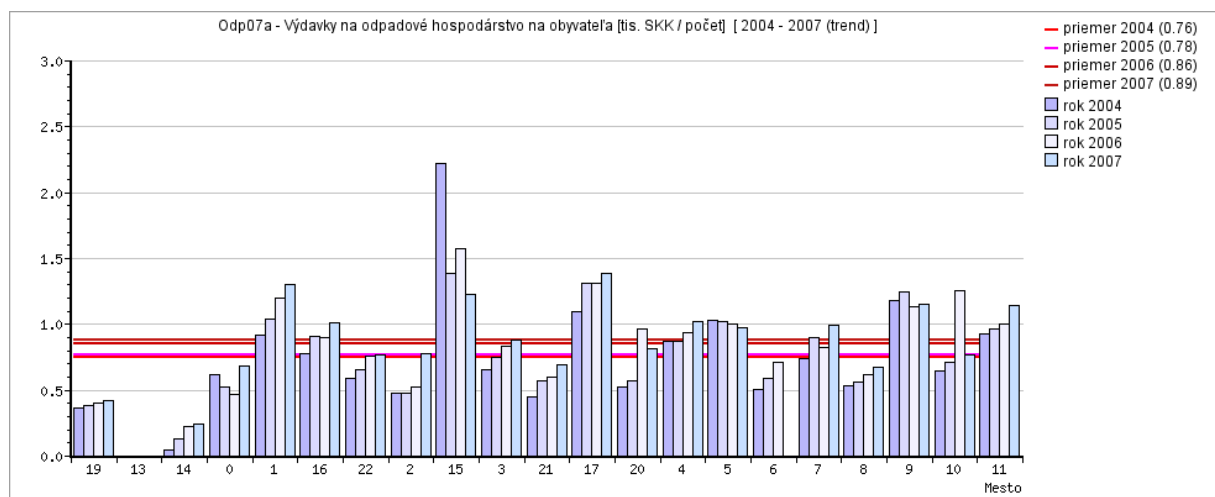
Hlavné zistenia

Hospodárenie s odpadom

- Hmotnosť vyprodukovaného odpadu v sledovanom období rastie. V roku 2004 to bolo v priemere cca 340 kg/obyvateľ/rok, v roku 2007 je to 380 kg/obyvateľ/rok. Nad priemerom sa pohybujú mestá nad 20 000 obyvateľov – 420 kg, najmenej je to v mestách 10 – 20 000 obyvateľov, 320 kg (Odp 01a),
- Podiel separácie v roku 2007 mierne vzrástol v období r.2004 – 2007 dvojnásobne a dosahuje 11,8% na celkovej hmotnosti vyprodukovaného odpadu. Najmenší podiel separácie je v mestách nad 50 000 obyvateľov – 9,4% (Odp 04a),
- Rastie aj miera kompostácie, v priemere sa kompostovalo v roku 2004 6,7% z celkového vyprodukovaného odpadu, v roku 2007 to už bolo 7,25%, najviac v mestách veľkosti 20 – 50 000 obyvateľov – 12% (Odp 04b),
- Podiel likvidovaného odpadu vrátane spaľovania, mimo ukladania na skládku, klesol z 26% v roku 2004 na 24% v roku 2007 (Odp 04c),
- Podiel odpadu uloženého na skládku klesol od roku 2004 o cca 4% a predstavuje dnes v priemere 81,8% vyprodukovaného odpadu (Odp 04d),
- Hmotnosť vyseparovaných komodít bola v roku 2007 v priemere 46 kg/obyvateľ/rok, čo je dvakrát viac ako v roku 2004, najmenej v mestách do 10 000 obyvateľov – cca 30 kg/obyvateľ/rok (Odp 05a).

Financie

- Výdavky mesta na 1 tonu vyprodukovaného komunálneho odpadu sú stabilné, počas sledovaných štyroch rokov sa pohybujú v priemere medzi 2440.- až 2490.- Sk. Najmenej v mestách do 10 000 obyvateľov 11 430.- Sk/1t, najviac v mestách 10-20 000 a nad 50 000 obyvateľov 3 040, resp. 2 680.- Sk/t (Odp 06a),
- Výdavky miest na jedného obyvateľa v priemere rástli zo 760.- Sk na 890.- Sk, pričom v menších mestách je to 480.- Sk, naopak v mestách nad 50 000 obyvateľov cca 1 150.- Sk/obyvateľ (Odp 07a, obr. 10),
- Podiel výdavkov miest na odpadové hospodárstvo je v priemere 5% celkových výdavkov, v mestách do 10 000 obyvateľov cca 1,5%, vo väčších mestách 4,4 – 6,4% v roku 2007 (Odp 08a),
- Výška poplatku za zber a uloženie odpadu má rastúci trend aj v rámci rodinných domov, aj bytových domov. V roku 2004 predstavoval poplatok v priemere 444.- Sk/ 449.- Sk na obyvateľa za rok, v roku 2007 už 504.- /507.- Sk. Najviac v mestách nad 50 000 obyvateľov 590.- Sk/obyvateľ/rok (Odp 02a, Odp 02b),
- Nedoplatky v komunálnej sfére predstavujú cca 0,025%, nedoplatky podnikateľskej sféry súštvrtinové, až na výnimky (Odp 09a, Odp 09b).



Obrázok 10: Výdavky mesta na odpadové hospodárstvo / počet obyvateľov (Odp 07a)

Celkové zhodnotenie oblasti

Rastie hmotnosť vyprodukovaného odpadu, mierne rastie hmotnosť separovaného a kompostovaného odpadu. Výsledkom je pokles hmotnosti odpadu vyvážaného na skládky. Výdavky miest na odpadové hospodárstvo rastú najmä vo väčších mestách, čo sa prejavuje aj rastom miestneho poplatku za komunálny a drobný stavebný odpad v sledovanom období o 13%.

5.10 Sociálne veci

Analyzované ukazovatele :

1. Počet opatrovaných mestom / počet občanov v dôchodkovom veku (Soc 01a)
2. Počet opatrovaných klientov v zariadeniach sociálnej starostlivosti / počet opatrovateľov (Soc 02a)
3. Počet rodinných príslušníkov poskytujúcich opatrovateľskú službu / počet opatrovateľov celkom (Soc 03b)
4. Štruktúra poskytovaných služieb (Soc 05a)
5. Celkové výdavky na opatrovateľskú službu / celkové výdavky mesta (Soc 09a)
6. Výdavky na dávky sociálnej pomoci poskytnuté mestom / počet občanov mesta evidovaných ako poberatelia dávky v hmotnej núdzi (Soc 10a)
7. Počet lôžok v zariadeniach sociálnej starostlivosti v zriaďovateľskej pôsobnosti mesta / celkový počet obyvateľov (Soc 11a)
8. Výdavky mesta na poskytovanie služieb sociálnej starostlivosti / počet občanov v zariadeniach sociálnej starostlivosti (Soc 12a)
9. Výdavky mesta na poskytovanie služieb sociálnej starostlivosti / počet obyvateľov (Soc 12b)
10. Výdavky mesta na prevádzku a činnosť klubu dôchodcov / počet registrovaných členov (Soc 13a)
11. Výdavky na prevádzku a činnosť KD / počet obyvateľov v dôchodkovom veku (Soc13b)
12. Počet registrovaných členov KD/ počet občanov v dôchodkovom veku (Soc 14a)
13. Počet klubov v zriaďovateľskej pôsobnosti mesta / počet obyvateľov (Soc 14b)

Hlavné zistenia

Kapacita

- Podiel opatrovaných klientov mestom k počtu dôchodcov sa zásadne nemení a predstavuje v priemere 3 klientov na 100 obyvateľov, v mestách do 20 000 obyvateľov je to viac – 4,1/100 vo väčších mestách menej – cca 2,2/100 obyvateľov v dôchodkovom veku (Soc 01a),
- Na 1 opatrovateľa v zariadeniach opatrovateľskej služby v priemere pripadá 8-9 klientov (Soc 02a),
- Z celkového počtu opatrovateľov tvoria rodinní príslušníci cca 27%, v mestách do 20 000 obyvateľov je to v priemere 35-49%, vo väčších mestách 15 – 21% (Soc 03b),
- Počet lôžok v zariadeniach sociálnej starostlivosti v zriaďovateľskej pôsobnosti mesta mierne vzrástol. V priemere z 2,92 lôžok / 1000 obyvateľov, na 3,16 lôžok / 1000 obyvateľov, najmä v mestách veľkosti 10 – 20 000 obyvateľov, kde je dvojnásobne vyšší.

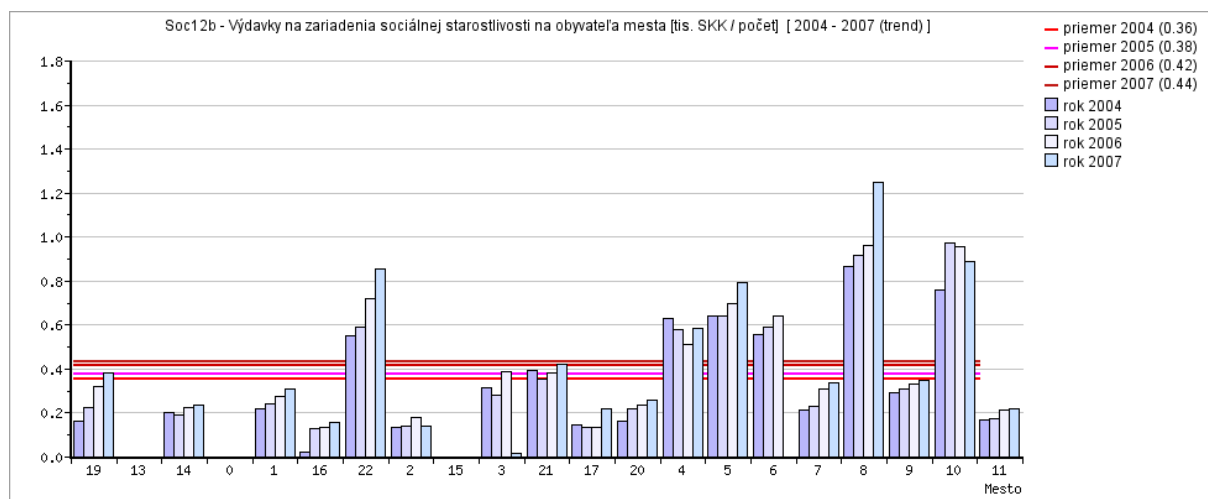
Aktivity dôchodcov

- V priemere mierne vzrástol počet dôchodcov organizovaných v kluboch dôchodcov z 1,37 na 1,46/ 10 dôchodcov, najmä v menších mestách (Soc 14a),

- Počet klubov dôchodcov vzrástol v priemere o 9%, ich najväčšia početnosť na 1000 obyvateľov je v mestách do 10 000 obyvateľov (Soc 14b).

Financie

- Priemerný podiel výdavkov na opatrovateľskú službu, v pomere k celkovým výdavkom mesta je stagnujúci a predstavuje cca 1,43% (Soc 09a),
- Priemerné výdavky na jednorázovú dávku sociálnej pomoci poskytované mestami na 1 poberateľa mierne vzrástli z 1 210.- Sk na 1 580.- Sk (Soc 10a),
- Výdavky na zariadenia sociálnej starostlivosti v prepočte na počet klientov vzrástli v priemere z 151 430.- Sk v roku 2004 na 167 650.- Sk v roku 2007, t.j. o cca 11% (Soc12a),
- Na 1 občana mesta v priemere predstavovali v roku 2007 440.- Sk (Soc 12b, obr. 11),
- Výdavky na činnosť klubov dôchodcov sa pohybujú od 130.- Sk/ 1 člen – 1 630.- Sk/1 člen, čo v prepočte na 1 občana v dôchodkovom veku činí v priemere 10 – 70.- SK/rok (Soc 13a, Soc 13b).



Obrázok 11: Výdavky mesta na poskytovanie služieb sociálnej starostlivosti / počet obyvateľov (Soc 12b)

Celkové zhodnotenie oblasti

Napriek zhoršujúcej sa demografickej situácii nereagujú mestá výrazne na nárast počtu obyvateľov potrebných sociálne služby. Počet lôžok v zariadeniach sociálnej starostlivosti sa nemení a objem výdavkov na opatrovateľskú službu stagnuje.

Na druhej strane o 11% vzrástli výdavky na zariadenia sociálnej starostlivosti, čo však je dôsledok vyšších prevádzkových nákladov (energie, mzdy,...). V tejto súvislosti je potrebné pripomenúť, že cca 28 zariadení sociálnych služieb s rozpočtom cca 750 mil. Sk, je stále financovaných zo štátneho rozpočtu.

5.11 Stavebný poriadok a výstavba bytov

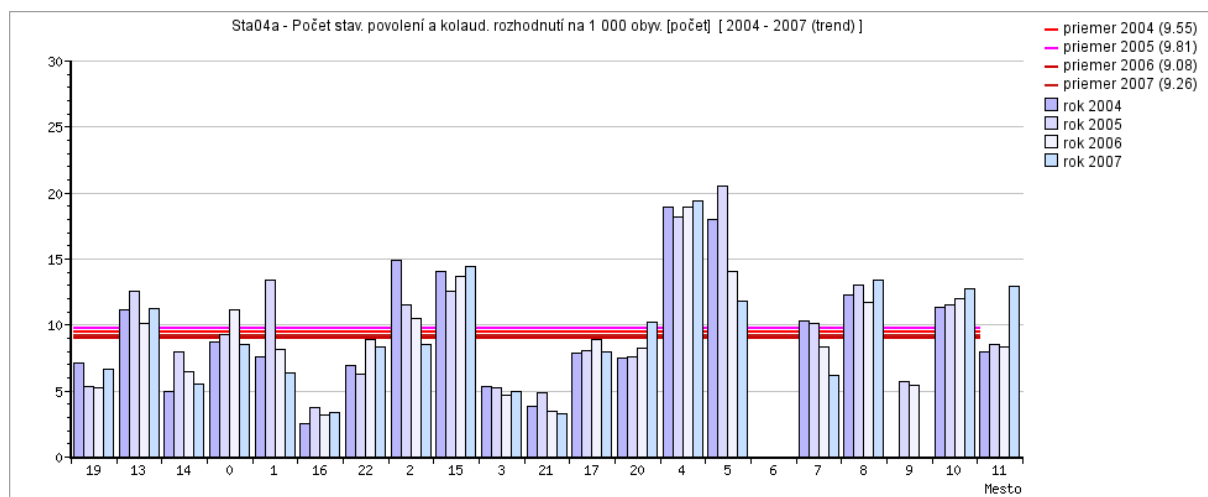
Analyzované ukazovatele :

1. Počet vydaných stavebných povolení a kolaudačných rozhodnutí / počet zamestnancov stavebného úradu (Sta 01a)
2. Celkový počet zamestnancov stavebného úradu / počet obyvateľov (Sta 01b)
3. Počet územných rozhodnutí / počet zamestnancov stavebného úradu (Sta 02a)
4. Výška uložených pokút / počet priestupkových konaní (Sta 03b)
5. Výška zaplatených pokút / počet priestupkových konaní (Sta 03c)
6. Počet stavebných povolení a kolaudačných rozhodnutí / počet obyvateľov (Sta 04a)
7. Počet povolených bytových jednotiek / počet obyvateľov (Sta 07a)
8. Počet skolaudovaných bytových jednotiek / počet obyvateľov (Sta 08a)
9. Počet skolaudovaných bytových jednotiek financovaných verejnou správou/ počet obyvateľov (Sta 09a)

Hlavné zistenia

Stavebné a územné konanie

- Počet vydaných stavebných povolení a kolaudačných rozhodnutí stagnuje a pohybuje sa okolo 9-10 / 1 000 obyvateľov v rámci pôsobnosti stavebného úradu, rast je v mestách veľkosti 20-50 000 obyvateľov – 2/1 000 (Sta 04a, obr. 12),
- Počet vydaných stavebných povolení a kolaudačných rozhodnutí na 1 pracovníka stavebného úradu v priemere klesá, zo 97/1 zamestnanec na 86/1 zamestnanec v roku 2007, najmä v mestách veľkosti 10-20 000 obyvateľov (Sta 01a),
- Na 1 000 obyvateľov pripadá v priemere 0,19 zamestnanca stavebného úradu (Sta 01b),
- Počet vydaných územných rozhodnutí sa udržiaval na úrovni 16/ 1 zamestnanec stavebného úradu (Sta 02a).



Obrázok 12: Počet stavebných povolení a kolaudačných rozhodnutí / počet obyvateľov (Sta 04a)

Pokuty

- Výška uložených pokút sa v priemere na 1 priestupkové konanie zvýšila zo 6 110.- Sk v roku 2004 na 10 540.- Sk v roku 2007 (Sta 03b),
- Príjmy z uložených pokút v priemere vzrástli z 5 820.- Sk/1 priestupkové konanie v roku 2004, na 9 790.- Sk v roku 2006 a následne klesli v roku 2007 na 6 660.-Sk (Sta 03c).

Bytová výstavba

- Počet povolených bytových jednotiek sa pohybuje okolo 4/1 000 obyvateľov ročne (Sta07a),
- Počet skolaudovaných bytových jednotiek bol v roku 2007 3,5/1000 obyvateľov (Sta 08a),
- Počet skolaudovaných bytových jednotiek realizovaných verejným sektorom dosiahol v roku 2007 hodnotu 2,1/1000 obyvateľov (Sta 09a).

Celkové zhodnotenie oblasti

Zaujímavým zistením je pokles počtu stavebných povolení. Rast pokút svedčí o pretrvávajúcej nedisciplinovanosti stavebníkov.

5.12 Verejná zeleň

Analyzované ukazovatele:

1. Celková rozloha verejnej zelene/ počet obyvateľov (Zel 01a)
2. Rozloha parkov / počet obyvateľov (Zel 01b)
3. Výdavky na tvorbu, údržbu verejnej zelene / počet obyvateľov (Zel 03a)
4. Výdavky na tvorbu, údržbu verejnej zelene / celkové výdavky mesta (Zel 04a)
5. Bežné výdavky na údržbu verejnej zelene / počet obyvateľov (Zel 05a)
6. Výdavky na údržbu verejnej zelene / celková plocha verejnej zelene (Zel 06a)
7. Existencia pasportu zelene (Zel 07 a)
8. Počet stromov na verejnom priestranstve / počet obyvateľov (Zel 08a)
9. Počet evidovaných detských ihrísk / počet obyvateľov (Zel 09b)
10. Plocha verejnej zelene na kosenie / celková plocha verejnej zelene (Zel 10a)

Hlavné zistenia

Rozloha

- Rozloha udržiavanej verejnej zelene sa v období rokov 2004 – 2007 zvýšila priemerne z 29,85m² / 1 obyvateľ na 32,55 m² / 1 obyvateľ. Väčší podiel verejnej zelene na obyvateľa je v mestách do 10 000 obyvateľov a 20-50 000 obyvateľov (Zel 01a),
- Rozloha parkov sa v priemere výrazne nemení a počas sledovaného obdobia je v priemere 3,2 m² / 1obyvateľa. Existujú výrazné rozdiely medzi mestami, od 0 m² parkov po 14,5m²/ 1 obyvateľa, (Zel 01b),
- Počet stromov na verejnom priestranstve v priemere klesol z 0,37 stromov/1 obyvateľa na 0,35stroma /1 obyvateľa (Zel 08c),
- Mierne rastie plocha verejnej zelene určená na kosenie, v roku 2007 dosiahla hodnotu v priemere 87% celkovej plochy verejnej zelene (Zel 10a).

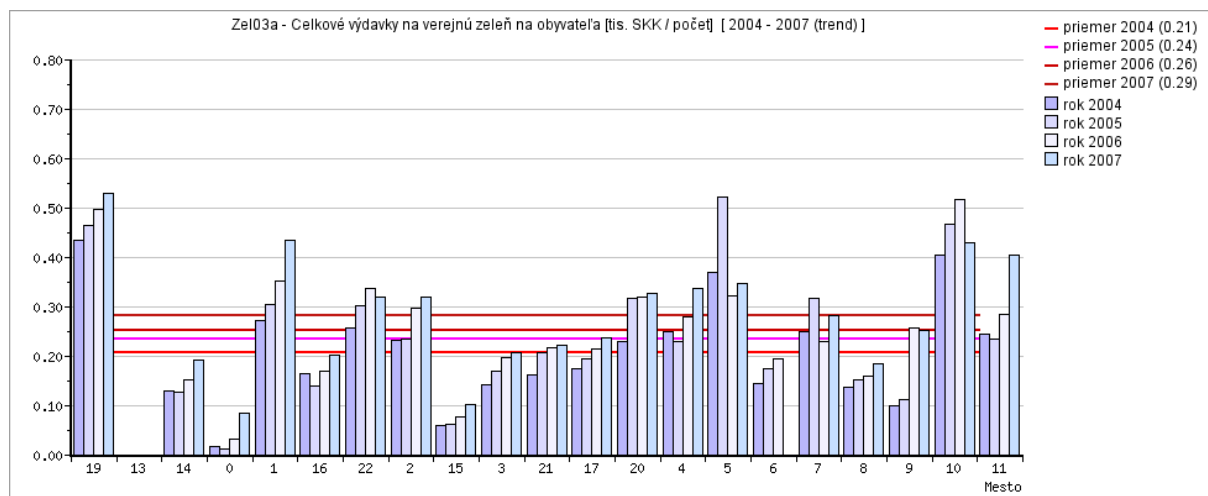
Detské ihriská

- Počet evidovaných detských ihrísk sa pohybuje okolo hodnoty 0,9 ihriska/1 000 obyvateľov. Mierne lepšie sú na tom deti v mestách nad 10 000 obyvateľov – 0,8-0,93/1 000, horšie mestá do 10 000 obyvateľov – 0,5/1 000 (Zel 09b).

Financie

- Celkové výdavky na tvorbu a údržbu verejnej zelene v priemere rastú z 210.- Sk/ 1 obyvateľ v roku 2004 na 290.-Sk/1 obyvateľ v roku 2007. Existuje výrazná diferenciácia od 90.- Sk po viac ako 500.- Sk/1 obyvateľ (Zel 03a, obr. 13),
- Podiel celkových výdavkov na tvorbu a údržbu verejnej zelene, mimo vyhradenej, sa pohybuje v priemere okolo 1,5% z celkových výdavkov miest (Zel 04a),
- Bežné výdavky na údržbu verejnej zelene, mimo vyhradenej, v priemere mierne rástli zo 190.- Sk/ 1 obyvateľ na 250.- Sk/ 1 obyvateľ, pri výraznej diferenciácii. V niektorých mestách až okolo 500.- Sk/1 obyvateľ (Zel 05a),

- Na 1m² vynakladajú v priemere mestá na údržbu 10.- Sk, s výraznou diferenciáciou od 1.-Sk po 23.-Sk/ m² (Zel 06a).



Obrázok 13: Výdavky na tvorbu, údržbu verejnej zelene / počet obyvateľov (Zel 03a)

Celkové zhodnotenie oblasti

Celková rozloha udržiavanej zelene rastie, s čím súvisí aj rast nákladov na jej údržbu. Rozloha parkov v mestách sa výrazne nemení, naopak zaznamenali sme pokles počtu stromov rastúcich na verejných priestranstvách a rast plôch určených na kosenie.

5.13 Verejné financie

Analyzované ukazovatele :

1. Bežné príjmy mesta / celkové príjmy (Fin 01a)
2. Bežné výdavky mesta / celkové výdavky mesta (Fin 02b)
3. Kapitálové príjmy mesta / celkové príjmy mesta (Fin 03a)
4. Kapitálové výdavky / celkové výdavky (Fin 03b)
5. Bežné príjmy mesta / počet obyvateľov (Fin 04a)
6. Bežné výdavky / počet obyvateľov (Fin 04b)
7. Kapitálové príjmy / počet obyvateľov (Fin 05a)
8. Kapitálové výdavky / počet obyvateľov (Fin 05b)
9. Celkové príjmy mesta / počet obyvateľov (Fin 06a)
10. Celkové výdavky mesta / počet obyvateľov (Fin 06b)
11. Objem dotácií z vládnych podporných programov / celkové príjmy mesta (Fin 07a)
12. Objem dotácií z EÚ a iných fondov / celkové príjmy mesta (Fin 07b)
13. Objem dotácií z vládnych programov / počet obyvateľov (Fin 08 c)
14. Objem dotácií z EÚ a iných fondov / počet obyvateľov (Fin 08d)
15. Cudzie zdroje / celkové príjmy mesta (Fin 09a)
16. Zavedenie programového rozpočtového (Fin 10a)
17. Spôsob priblíženia rozpočtu mesta občanovi (Fin 11a)
18. Príjem z miestnych daní a poplatku / celkové príjmy mesta (Fin 12a)
19. Ročný predpis MD / počet obyvateľov (Fin 13a)
20. Výška nedoplatkov dane z nehnuteľnosti / počet obyvateľov (Fin 14a)
21. Výška komerčných úverov / počet obyvateľov (Fin 15a)
22. Výška vládnych podporných programov / počet obyvateľov (Fin 15b)
23. Výška dlhovej služby z komerčných úverov / bežné príjmy (Fin 16a)
24. Výška dlhovej služby z vládnych podporných programov / bežné príjmy (Fin 16b)
25. Výška prijatých úverov zo ŠFRB / počet obyvateľov (Fin 17a)
26. Výška prijatých úverov zo ŠFRB / celkový dlh (Fin 17b)

Hlavné zistenia

Príjmy a výdavky

- Bežné príjmy miest v priemere tvorili 72,6 – 74,3% celkových príjmov, výrazne menej to je v mestách do 10 000 obyvateľov, 58% (Fin 01a),
- Výška bežných príjmov na 1 obyvateľa v priemere rástla z 10 530.- Sk/ 1 obyvateľ v roku 2004 na 14 420.- Sk/1 obyvateľ v roku 2007, v mestách do 10 000 obyvateľov v priemere až na 17 100.- Sk (Fin 04a),
- Bežné výdavky tvorili z celkových výdavkov v roku 2007 63,6%, čo je o 7,5% menej ako v roku 2004 (Fina 02b),
- Výška bežných výdavkov rástla v priemere na 1 obyvateľa z 9 390.- Sk v roku 2004 na 12 160.- Sk v roku 2007, v mestách do 10 000 obyvateľov až na 16 120.-Sk / 1 obyvateľ (Fin 04b),

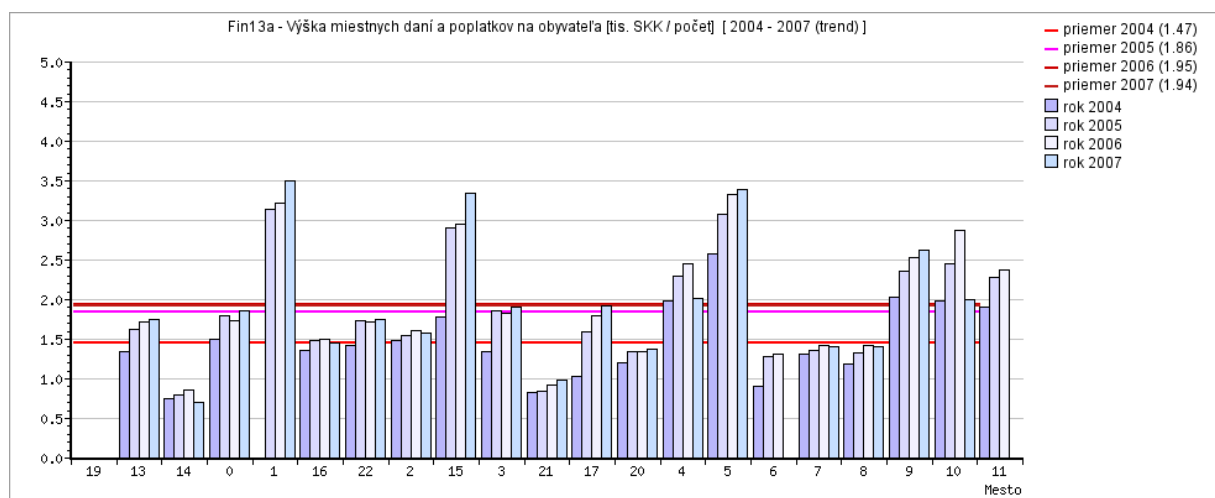
- Výška kapitálových príjmov v priemere vzrástla z 1 790.-Sk/1 obyvateľ v roku 2004 na 3 230.-Sk/1 obyvateľ v roku 2007 (Fin 05a),
- Kapitálové výdavky vzrástli v priemere z 2 040.-Sk/1 obyvateľ v roku 2004 na 5 120.-Sk/1 obyvateľ v roku 2007 (Fin 05b),
- Celkový nárast príjmov miest, vrátane finančných operácií bol v priemere zo 14 560.-Sk/1obyvateľ v roku 2004 na 20 720.-Sk/1 obyvateľ v roku 2007, v mestách do 10 000 obyvateľov až na priemer 30 930.-Sk/1 obyvateľ (Fin 06a),
- Celková výška výdavkov, vrátane finančných operácií vzrástla o 57% z priemeru roka 2004 12 340.-Sk/1 obyvateľ na 19 390.-Sk/1 obyvateľ v roku 2007 (Fin 06b),

Dotácie

- Výška dotácií z vládnych podporných programov sa dlhodobo v priemere pohybuje okolo 10-11% z celkových príjmov. Najviac boli podporené mestá do 10 000 obyvateľov a mestá 20-50 000 obyvateľov (Fin 07a),
- V prepočte na obyvateľa objem dotácií v sledovanom období klesol z priemeru 2 720.-Sk/1 obyvateľ na 2 150.-Sk (Fin 08c),
- Výška dotácií z eurofondov v rokoch 2004 – 2007 vzrástala z 2,4% podielu na celkových príjmoch v roku 2004 na 5,2% v roku 2007, výrazne najmä v mestách do 10 000 obyvateľov (Fin 07b),
- V prepočte na obyvateľa to predstavovalo rast z 338.-Sk na 1898.-Sk (Fin 08d),
- Podiel cudzích zdrojov na celkových príjmoch miest v sledovanom období klesol. Zatiaľ čo v roku 2004 tvoril v priemere 40%, v roku 2007 už iba 22,9%. Pokles je vo všetkých veľkostných kategóriách (Fin 09a).

Daňová politika

- Výnos miestnych daní a poplatkov rastie. V roku 2004 v priemere mestá vybrali 1470.-Sk/1 obyvateľ, zatiaľ čo v roku 2007 1940.-Sk, pričom priemerný rast spôsobila najmä kategória miest veľkosti 10 – 20 000 obyvateľov, v ostatných kategóriách nastal v roku 2007 mierny pokles (Fin 13a, obr. 14),



Obrázok 14: Ročný predpis miestnych daní a poplatkov / počet obyvateľov (Fin 13a)

- Nedoplatky na dani z nehnuteľnosti v priemere klesajú, z 526.-Sk/ 1 obyvateľ v roku 2004 na 379.-Sk/ 1 obyvateľ v roku 2007.

Úverová zaťaženosť

- Výška dlhu vzrástla v priemere za sledované obdobie z 1 700.-Sk/1 obyvateľ v roku 2004 na 3 110.-Sk/ 1 obyvateľ v roku 2007, najviac v mestách nad 50 000 obyvateľov na 3 970.-Sk/1 obyvateľ (Fin 15a),
- Dlhová služba z komerčných úverov voči bežným príjmom dosiahla v priemere v roku 2007 3,61%, čo je oproti roku 2004 pokles o 31% z 5,2%, najmä vďaka zníženiu dlhov v mestách nad 50 000 obyvateľov (Fin 16a),
- Rastie objem prijatých úverov zo ŠFRB. V roku 2004 to bolo 921,5 Sk/ 1 obyvateľ a v roku 2007 už 1 220.-Sk /1 obyvateľ (Fin 17a),
- Výška podpory zo ŠFRB sa podieľala na celkovom dlhu miest v roku 2007 27 % (fin 17b).

Celkové zhodnotenie oblasti

Celkové príjmy a výdavky sledovaných miest (mimo Prešova a Zvolena) sa za obdobie rokov 2004 – 2007 vyvíjali nasledovne:

	Sk na 1 obyvateľa/ skúmaná vzorka miest		Sk na obyvateľa/ priemer SR	
	príjmy	výdavky	príjmy	výdavky
2004	14 214.-	13 500.-	14 200.-	
2005	16 014.-	14 936.-	15 900.-	14 730.-
2006	19 428.-	17 494.-	18 500.-	17 335.-
2007	18 131.-	17 439.-		

Miestne dane a poplatky vzrástli v priemere z 1470.- Sk/ obyvateľa v roku 2004 na 1940.- Sk/obyvateľa v roku 2007, t.j. o cca 32%. Pri porovnaní z vývojom vo všetkých obciach bol uvedený priemer v roku 2004, ale aj v roku 2007 nižší, ako je priemer na Slovensku.

Podiel miestnych daní a poplatku na celkových príjmoch mesta, na rozdiel od priemeru Slovenska, je viac ako dvojnásobne vyšší a stagnuje. V roku 2004 to bolo 11,33%, v roku 2005 11,97%, v roku 2006 10,86% a v roku 2007 11,45%. Na Slovensku mal celkovo klesajúcu tendenciu zo 4,9% v roku 2004 na 3,9% v roku 2006.

Podiel dlhu skúmaných miest na jedného obyvateľa vzrástol priemerne viac ako dvojnásobne, z 1 700.- Sk/obyvateľa v roku 2004 na 3 110.-Sk/obyvateľa v roku 2007. Je to však menej ako priemer za celé Slovensko, ktorý bol už v roku 2006 4 196.-Sk/ obyvateľa.

Celkový objem dlhu skúmanej vzorky miest v roku 2007 poklesol, čo je však dané najmä výrazným poklesom dlhu mesta Košice. V roku 2007 je to cca 23% celkových príjmov skúmaných miest.

5.14 Verejné osvetlenie

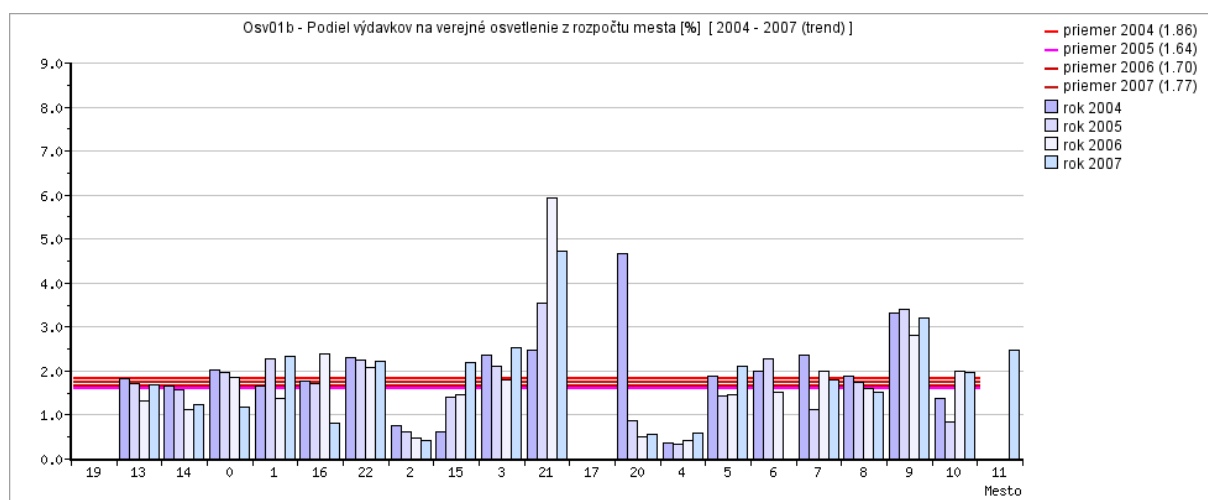
Analyzované ukazovatele:

1. Výdavky na verejné osvetlenie/ celkové výdavky mesta (Osv 01b)
2. Výdavky na verejné osvetlenie / počet svetelných bodov v meste (Osv 02a)
3. Výdavky na elektrinu spotrebovanú verejným osvetlením/počet svetelných bodov (Osv03a)
4. Kapitálové výdavky na verejné osvetlenie / počet svetelných bodov (Osv 04a)

Hlavné zistenia

Financie

- Podiel výdavkov na verejné osvetlenie na celkových výdavkoch má v priemere klesajúcu tendenciu, z 1,86% v roku 2004 na 1,77% v roku 2007, v mestách nad 50 000 obyvateľov podiel vzrástol na 2%, v mestách 10 – 20 000 obyvateľov na 2,1%, zatiaľ čo v mestách do 10 000 v priemere poklesol na 0,82% (Osv 01b, obr. 15),
- Výdavky na 1 svetelný bod majú v priemere rastúcu tendenciu z 2 920.-Sk/1 sv. bod v roku 2004 na 3590.-Sk v roku 2007, v mestách nad 50 000 obyvateľov až na 4 180.-Sk na 1 svetelný bod (Osv 02a),
- Prevádzkové náklady na 1 svetelný bod v priemere rastú z 1 910.- Sk v roku 2004 na 2 180.-Sk v roku 2007 (Osv 03a),
- Kapitálové výdavky v priemere vzrástli z 810.- Sk/ svetelný bod v roku 2004 na 1 356.-Sk v roku 2007 (Osv 04a).



Obrázok 15: Výdavky na verejné osvetlenie/ celkové výdavky mesta (Osv 01b)

Celkové zhodnotenie oblasti

Napriek tomu, že výdavky na 1 svetelný bod rastú, podiel výdavkov na verejné osvetlenie má klesajúcu tendenciu, čo môže svedčiť o vyššej efektívnosti pri rekonštrukcii verejného osvetlenia v mestách.

5.15 Školstvo

Analyzované ukazovatele:

1. Počet miest v predškolských zariadeniach / počet detí v predškolskom veku (Sko 01a)
2. Počet žiakov MŠ / počet miest MŠ (Sko 02a)
3. Počet žiakov MŠ / počet učiteľov MŠ (Sko 04a)
4. Počet žiakov CVČ / počet učiteľov CVČ (Sko 04b)
5. Počet žiakov ZUŠ / počet učiteľov ZUŠ (Sko 04c)
6. Výdavky z rozpočtu mesta na MŠ / počet žiakov MŠ (Sko 06a)
7. Výdavky z rozpočtu mesta na CVČ / počet žiakov v CVČ (Sko 06b)
8. Výdavky z rozpočtu mesta na ZUŠ / počet žiakov ZUŠ (Sko 06c)
9. Výdavky z rozpočtu mesta na ŠJ/počet žiakov v ZŠ (Sko 06d)
10. Prevádzkové náklady z rozpočtu mesta na MŠ / počet žiakov MŠ (Sko 07a)
11. Prevádzkové náklady z rozpočtu mesta na CVČ / počet žiakov (Sko 07b)
12. Prevádzkové náklady na ZUŠ / počet žiakov (Sko 07c)
13. Prevádzkové náklady na ŠJ / počet žiakov ZŠ (Sko 07d)
14. Výdavky z rozpočtu mesta / celkový počet obyvateľov (Sko 08a)
15. Výška investícií do SZ / počet žiakov (Sko 09a)
16. Počet žiakov ZŠ / počet učiteľov ZŠ (Sko 10a)
17. Podlahová škola ZŠ / počet žiakov ZŠ (Sko 11a)
18. Výdavky z rozpočtu mesta na prenesené kompetencie / počet žiakov ZŠ (Sko 12a)
19. Výška investícií do ZŠ a ŠJ / počet žiakov ZŠ (Sko 13a)
20. Počet detí v ŠKD / počet žiakov 1. stupňa (Sko 14a)
21. Počet detí v organizovaných pravidelných záujmových útvaroch/počet žiakov ZŠ (Sko15a)
22. Počet žiakov v organizovaných pravidelných záujmových útvaroch ZŠ / počet žiakov ZŠ (Sko 15b)

Hlavné zistenia

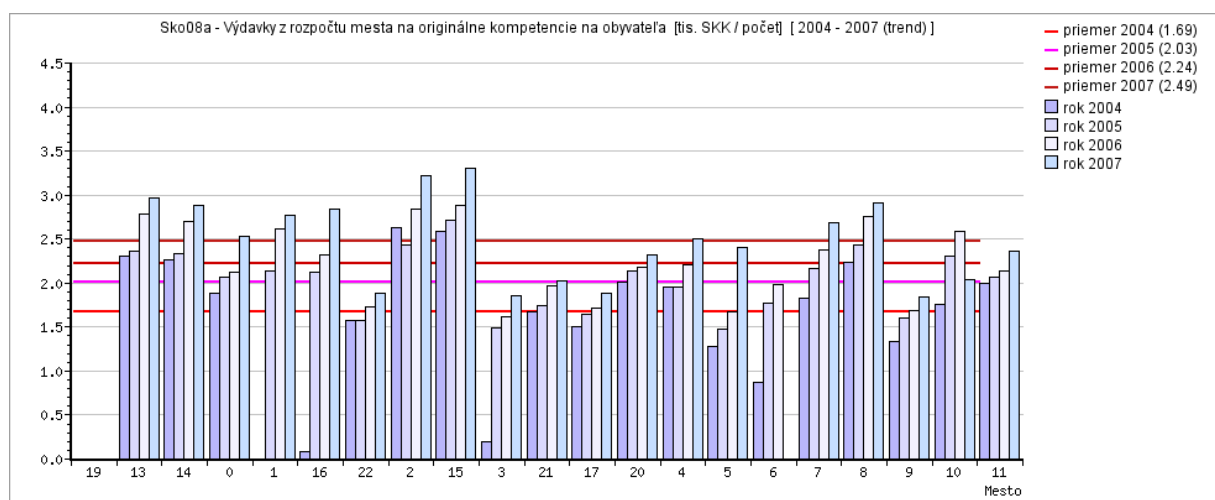
Kapacitné zistenia

- Počet miest v predškolských zariadeniach prevyšuje počet detí v predškolskom veku s rastúcou tendenciou, V roku 2004 to bolo v priemere 1,26 miesta/dieťa a v roku 2007 už 1,41 miesta na dieťa a to najmä v mestách do 10 000 obyvateľov a v mestách nad 50 000 obyvateľov. Existujú však aj mestá, kde počet miest nepokrýva počet detí v predškolskom veku (Sko 01a),
- Priemerná obsadenosť materských škôl klesá, z 94,6% v roku 2004 na 91,3% v roku 2007, najmä v mestách do 10 000 obyvateľov (Sko 02a),
- Na jedného učiteľa MŠ pripadá v priemere 10,5 – 10,8 žiaka, menej (cca 10) v mestách do 10 000 obyvateľov (Sko 04a),
- Na jedného učiteľa CVČ pripadlo v roku 2004 priemerne 66 žiakov, v roku 2007 už 85,4 žiaka (Sko 04b),
- Na jedného učiteľa ZUŠ pripadá 26-27 žiakov (Sko 04c),

- Počet žiakov ZŠ na 1 učiteľa sa v priemere mierne znížil, zo 16 žiakov v roku 2004 na 15,25 žiaka v roku 2007, vo všetkých veľkostných kategóriách (Sko 10a),
- Podlahová plocha na 1 žiaka ZŠ mierne vzrástla z 9,8 m² v roku 2004 na 10,2 m² v roku 2007, najmä v mestách do 10 000 obyvateľov, v mestách nad 50 000 obyvateľov klesla, avšak na hodnotu, ktorá je stále nad priemerom všetkých miest (Sko 11a).

Financie

- Výdavky miest na jedného žiaka MŠ dosiahli v roku 2007 v priemere 46 280.- Sk, čo je takmer o 60% viac ako v roku 2004, vo všetkých veľkostných kategóriách (Sko 06a),
- Prevádzkové náklady na jedného žiaka v MŠ predstavujú v priemere cca 95% a vzrástli z 23 560.- Sk/žiak v roku 2004 na 44 500.- Sk/žiak v roku 2007 (Sko 07a),
- Priemerné výdavky na 1 žiaka CVČ sa pohybovali od 5 360.-Sk v roku 2004 do 6 380.-Sk v roku 2007, najmenej 5 810.-Sk v roku 2007 v priemere miest veľkosti 10-20 000 obyvateľov (Sko 06b),
- Priemerné prevádzkové náklady na žiaka CVČ sa zvýšili zo 4 960.- Sk v roku 2004 na 6 610.- Sk v roku 2007. V sledovanom období klesol ich podiel na celkových výdavkoch na žiaka priemerne z 92% na 86%, (Sko 07b),
- Priemerné výdavky miest na 1 žiaka ZUŠ vzrástli z 10 680.-Sk v roku 2004 na 14 560.- Sk v roku 2007, t.j. takmer o 40%, najviac v mestách do 10 000 obyvateľov (Sko 06c),
- Prevádzkové náklady na 1 žiaka ZUŠ dosahujú takmer 100% celkových nákladov na 1 žiaka ZUŠ (Sko 07c),
- Priemerné výdavky na školské jedálne v prepočte na 1 žiaka 1. stupňa ZŠ vzrástli o 40% z cca 3 000.- Sk v roku 2004 na 4 250.- Sk v roku 2007 (Sko 06d),
- Prevádzkové náklady na školské jedálne tvorili v roku 2004 v priemere cca 79%, v roku 2007 už 93% celkových výdavkov na 1 žiaka (Sko 07d),
- Priemerné výdavky miest na originálne kompetencie v školstve vzrástli z 1 690.- Sk na obyvateľa v roku 2004, na 2 490.- Sk na obyvateľa v roku 2007. V mestách do 10 000 obyvateľov to bolo v roku 2007 priemerne 3 050.- Sk, v mestách nad 50 000 obyvateľov 2 080.- Sk / obyvateľ (Sko 08a, obr. 16),



Obrázok 16: Výdavky z rozpočtu mesta / celkový počet obyvateľov (Sko 08a)

- Priemerná výška investícií na 1 žiaka ZŠ, MŠ, CVČ a ZUŠ vzrástla dvojnásobne, z priemerne 1 000.-Sk/žiak na 2 030.- Sk/žiak v roku 2006 a 1 700.-Sk/žiak v roku 2007, nárast nie je však v jednotlivých mestách kontinuálny (Sko 09a),
- Výdavky na prenesený výkon štátnej správy v školstve pri prepočítaní na 1 žiaka ZUŠ vzrástli za sledované obdobie o 33%, z priemerne 21 510.-Sk/žiak na 28 510.- Sk/žiak, v mestách do 10 000 obyvateľov na 34 120.-Sk, v mestách nad 50 000 obyvateľov na 26 340.-Sk, v mestách 10 - 20000 obyvateľov cca 30 000.- Sk/žiak (Sko 12a),
- Priemerná výška investícií na žiaka ZŠ a ŠJ vzrástla z 1 610.-Sk v roku 2004 na 2 480.- Sk v roku 2007, t.j. o 50% (Sko 13a).

Mimoškolská činnosť

- Od roku 2004 rastie počet žiakov 1.stupňa organizovaných v záujmových útvaroch, z podielu 59,8% na 66,2%, najviac v mestách nad 50 000 obyvateľov, 69%, najmenej v mestách do 10 000 obyvateľov 54% (Sko 14a),
- V záujmových útvaroch mimo ZŠ vzrástol počet iba vo všetkých veľkostných skupinách miest (Sko 15a),
- V záujmových útvaroch v rámci ZŠ vzrástol počet zo 73% na 82,5% z celkového počtu žiakov 1. stupňa (Sko 15b).

Celkové zhodnotenie oblastí

Na vývoji kapacít sa prejavujú dve tendencie:

- pokles počtu detí
- racionalizácia v regionálnom školstve od roku 2005.

Rastie podiel prevádzkových nákladov, v niektorých mestách dosahuje 95-100% celkových výdavkov, čo výrazne limituje modernizáciu infraštruktúry škôl.

Rastie záujem o mimoškolskú činnosť, vo všetkých mestách v útvaroch zriaďovaných školami, rovnako rastie záujem aj o mimoškolské útvary.

5.16 Šport

Analyzované ukazovatele :

1. Športy podporované mestom (Spo 01a)
2. Počet finančne podporovaných akcií klubov, združení, CVČ / počet všetkých akcií (Spo02 a)
3. Bežné výdavky na šport z rozpočtu mesta / celkové výdavky mesta (Spo 03a)
4. Bežné výdavky na šport z rozpočtu mesta / počet obyvateľov (Spo 03b)
5. Dotácie na športové aktivity poskytované mestom/ celkové dotácie poskytované mestom (Spo 04a)
6. Kapitálové výdavky do športu/ počet obyvateľov (Spo 05a)

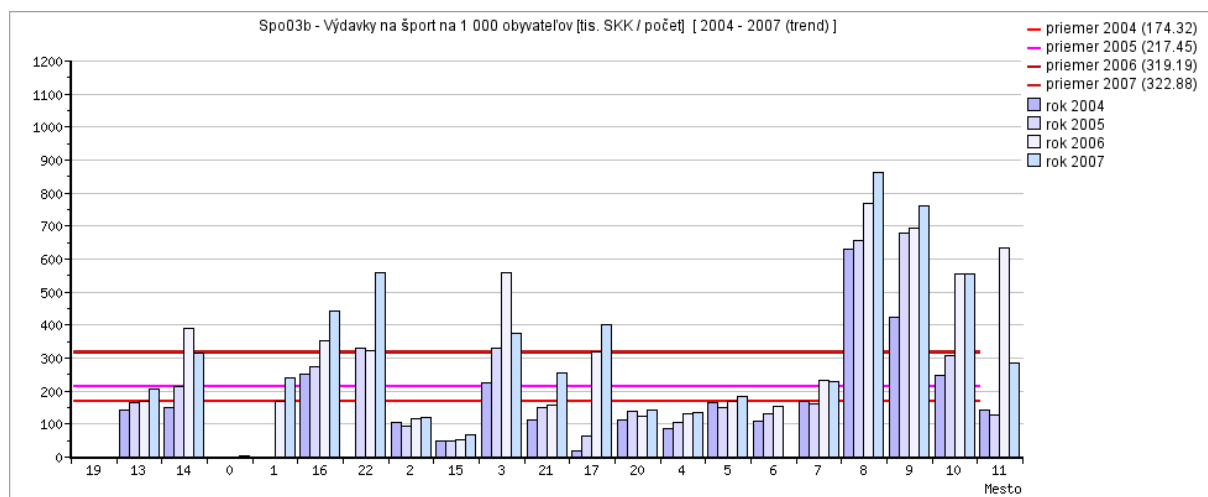
Hlavné zistenia

Rozsah podpory

- Mestá podporujú pomerne veľký počet druhov športu
- Podiel finančne podporených akcií mládežníckych klubov, združení,... mestami z ich celkového počtu sa pohybuje okolo 53-55%, najmenej vo veľkostnej kategórii 20 – 50 000 obyvateľov (Spo 02a).

Financie

- Bežné výdavky na šport tvorili v roku 2004 v priemere 1,37% celkových výdavkov miest, v roku 2007 1,75%, v mestách do 10 000 obyvateľov 0,85%, v mestách nad 50 000 obyvateľov priemerne 2,55% (Spo 03a),
- Priemerné bežné výdavky miest na šport na 1 obyvateľa boli v roku 2004 cca 0,17.- Sk, v roku 2007 vyššie, 0,32.- Sk, v mestách do 10 000 obyvateľov 0,22.-Sk, v mestách nad 50 000 obyvateľov takmer 0,50.-Sk (Spo 03b, obr. 17),



Obrázok 17: Bežné výdavky na šport z rozpočtu mesta / počet obyvateľov (Spo 03b)

- Z celkového objemu dotácií miest, tvorili dotácie do športu v roku 2004 cca 40% a v roku 2007 cca 50%, najviac v mestách veľkosti 20-50 000 obyvateľov, cca 50%, najmenej v mestách nad 50 000 obyvateľov, cca 40% (Spo 04a),
- Priemerné kapitálové výdavky do športu klesli z 392.- Sk/ obyvateľ v roku 2004 na 254.- Sk/obyvateľ v roku 2007, menia sa však ročne aj vo veľkostných kategóriách (Spo 05a).

Celkové zhodnotenie oblasti

Šport nepatrí v rámci výdavkov mesta k preferovaným kapitolám, najmä v menších mestách. Snahou je zlepšiť situáciu pri podpore športových činností formou ich dotácií. Dotácie do športu predstavujú cca 40-50% všetkých dotačných prostriedkov. Treba však upozorniť, že výška dotácií je pomerne nízka.

5.17 Životné prostredie

Analyzované ukazovatele:

1. Počet malých zdrojov znečistenia ovzdušia /počet obyvateľov (Zpr 01a)
2. Celkový počet výrubov / počet obyvateľov (Zpr 02a)
3. Počet povolených výrubov z dôvodu stavby podnikateľských objektov/ počet obyvateľov (Zpr 02b)
4. Počet napojených odberateľov na verejný vodovod a súčasne kanalizáciu/ počet obyvateľov (Zpr 03a)
5. Výdavky na životné prostredie v rozpočte mesta / celkové výdavky (Zpr 04a)

Hlavné zistenia

Znečistenie ovzdušia

- Počet malých zdrojov znečisťovania v priemere a v prepočte na 1 000 obyvateľov mierne rastie, z cca 8/1000 v roku 2004 na 9,5/1000 v roku 2007, najviac v mestách do 10 000 obyvateľov na 24/1000 (Zpr 01a).

Výrub stromov

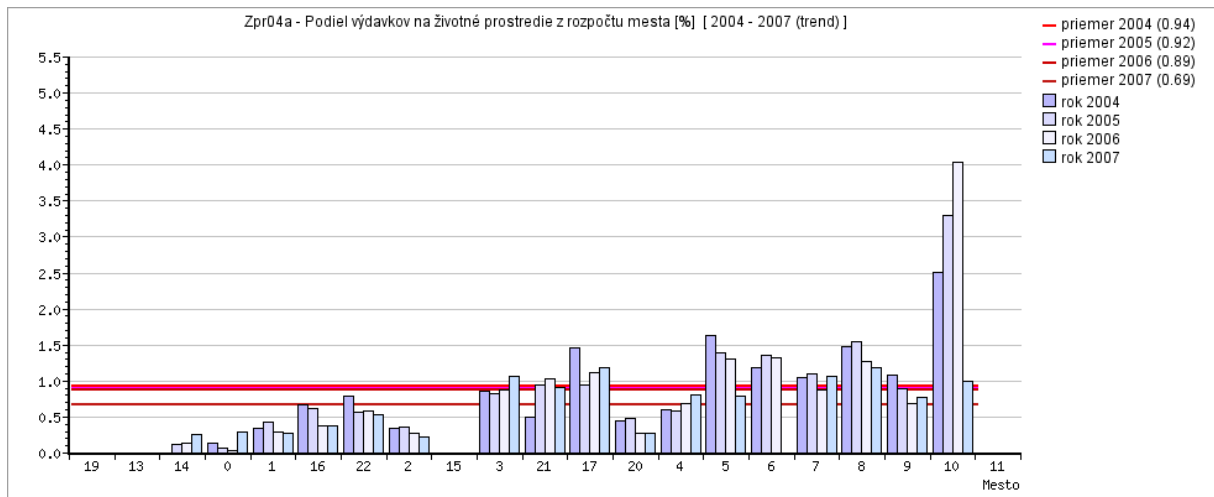
- Počet povolených výrubov stromov sa v priemere pohybuje okolo 3/1000 obyvateľov ročne, v mestách do 10 000 obyvateľov je to 5/1000, medzi mestami existujú výrazné rozdiely (Zpr 02a),
- Počet vyrúbaných stromov z dôvodu podnikateľských zámerov v priemere klesol z 1,15/1000 obyvateľov v roku 2006 na 0,58/1000 v roku 2007 (Zpr 02b).

Napojenie na verejný vodovod a kanalizáciu

- Podiel obyvateľov napojených zároveň na verejný vodovod aj kanalizáciu sa pohybuje v priemere okolo 66%, v mestách nad 20 000 to bolo 72% a v mestách nad 50 000 obyvateľov 99% (Zpr 03a).

Financie

- Podiel výdavkov na čistenie mesta na celkových výdavkoch miest nedosahuje ani 1%, v mestách do 20 000 obyvateľov to bolo v roku 2007 0,22-0,53% (Zpr 04a, obr. 18).



Obrázok 18: Výdavky na životné prostredie v rozpočte mesta / celkové výdavky (Zpr 04a)

Celkové zhodnotenie oblasti

V sledovanom období je možné pozorovať rast počtu malých znečisťovateľov ovzdušia, rast počtu obyvateľov súčasne napojených na verejný vodovod a kanalizáciu a pomerne nízky objem rozpočtových prostriedkov určených na čistenie mesta.

6 O AUTOROCH

Ing. Viktor Nižňanský, PhD.

V roku 1976 ukončil štúdium na Stavebnej fakulte Slovenskej technickej univerzity v Bratislave, katedru ekonomiky a riadenia a v roku 2005 získal doktorát na filozofickej fakulte, katedre politológie, Univerzity Komenského v Bratislave.

V rokoch 1976 až 1986 pracoval ako urbanistický ekonóm v spoločnosti Stavoprojekt Piešťany. V rokoch 1986 až 1989 bol zamestnaný na Útvare hlavného architekta mesta Piešťany.

V rokoch 1989 až 1991 bol vedúcim urbanistického ateliéru v Stavoprojekte Piešťany. V roku 1991 pôsobil ako poradca primátora pre plánovanie a rozvoj mesta v Piešťanoch, v roku 1992 v Ústave pre bývanie v Bratislave. Od roku 1993 do roku 1996 pracoval ako konzultant pre obnovu a rozvoj územia.

V rokoch 1997 až 1998 bol členom spoločnosti M.E.S.A. 10, od roku 1998 zastával funkciu výkonného riaditeľa a od roku 2004 prezidenta spoločnosti M.E.S.A. 10.

V rokoch 1999 až 2001 pôsobil na poste splnomocnenca vlády SR pre reformu verejnej správy a v rokoch 2003 - 2006 vykonával funkciu splnomocnenca vlády SR pre decentralizáciu verejnej správy.

Od roku 2007 je zároveň riaditeľom neziskovej organizácie Komunálne výskumné a poradenské centrum, n.o. Piešťany.

Viac na www.leaders.sk

Ing. Peter Rafaj

je stálym externým spolupracovníkom KOM, n.o. v oblasti benchmarkingu. Špecializuje sa na návrh a realizáciu systémov merania a porovnávania ukazovateľov. Je architektom pilotného riešenia Benchmarkingu miest v r. 2006 – 2007 a projektovým manažérom a architektom riešenia projektu Benchmarking miest 2008.

Po absolvovaní Slovenskej vysokej školy technickej v Bratislave (1986) pracoval ako analytik v oblasti IT. V r. 1992 -7 pôsobil ako senior konzultant a supervisor v pobočkách svetovej poradenskej spoločnosti v Prahe a v Bratislave, kde bol zodpovedný za realizáciu projektov, vrátane dvojročného Programu rozvoja finančného manažmentu v SR (USAID) a projektov financovaných PHARE, EIB, EBRD a Svetovou bankou.

Od r. 1998 pôsobí ako nezávislý konzultant. Počas kariéry sa podieľal na realizácii vyše 100 projektov, vrátane vzdelávacích programov - v oblasti verejnoprospešných podnikov, priemysle, zdravotnom poisťovníctve a v samospráve. Pôsobí aj ako poradca a architekt riešení v oblasti regionálneho rozvoja, vrátane MVRR SR. Angažuje sa taktiež v mimovládnom sektore, pracuje pre neziskové organizácie a pre združenie obcí.

PRÍLOHY

- Príloha 1** VÝVOJ POČTU OBYVATEĽOV
- Príloha 2** VÝVOJ CELKOVÝCH PRÍJMOV MIEST
- Príloha 3** VÝVOJ CELKOVÝCH VÝDAVKOV MIEST
- Príloha 4** VÝVOJ CELKOVÉHO DLHU MIEST
- Príloha 5** POČET OBYVATEĽOV 62+
- Príloha 6** POČET PREPOČÍTANÝCH ŽIAKOV
- Príloha 7** PODIEL MIEST NA DANI Z PRÍJMU FYZICKÝCH OSÓB

Príloha 1 **VÝVOJ POČTU OBYVATEĽOV**

Mesto	2004	2005	2006	2007
Bojnice	4 996	4 996	4 983	5007
Bytča	11 437	11 460	11 510	11 505
Gelnica	6 213	6 171	6 168	6 157
Holíč	11 271	11 254	11 188	11 146
Košice	235 006	234 871	234 896	234 596
Kežmarok	17 168	17 122	17 003	16 871
Komárno	36 473	36 228	35 821	35 424
Kremnica	5 581	5 550	5 525	5 481
Levoča	14 426	14 490	14 527	14 498
Martin	59 177	58 945	58 618	58 288
Nová Dubnica	12 032	11 997	11 958	11 932
Nitra	85 961	85 192	84 697	83 976
Partizánske	24 690	24 528	24 257	24 211
Pezinok	21 954	22 160	22 197	22 483
Piešťany	30 636	30 066	29 957	29 731
Prešov	91 767	91 621	91 305	
Šaľa	24 514	24 506	24 438	24 256
Spišská Nová Ves	38 785	38 727	38 534	38 357
Trenčín	57 271	57 000	57 213	56 750
Trnava	69 140	68 828	68 607	68 038
Zvolen	43 272	43 147	43 368	43 090

*mesto Prešov v roku 2007 neaktualizovalo údaje

Príloha 2 VÝVOJ CELKOVÝCH PRÍJMOV MIEST (tis. Sk)

mesto	2004	2005	2006	2007
Bojnice	92 564	119 142	150 364	136 435
Bytča	162 589	173 682	216 922	192 764
Gelnica	97 036	160 984	188 644	147 915
Holíč	136 027	144 400	203 971	307 008
Košice	3 364 603	2 829 842	3 929 275	3 514 339
Kežmarok	235 039	294 462	400 614	429 988
Komárno	539 270	650 697	661 730	657 215
Kremnica	132 016	121 477	180 630	227 360
Levoča	234 051	281 728	321 267	292 949
Martin	589 943	714 180	841 392	844 786
Nová Dubnica	181 494	141 548	168 803	176 510
Nitra	1 152 345	1 866 106	1 754 072	1 679 674
Partizánske	278 109	350 480	566 223	445 914
Pezinok	357 067	389 784	376 333	427 413
Piešťany	349 926	480 498	514 851	511 987
Prešov*	1 123 640	1 213 602	1 456 604	
Šaľa	281 229	360 168	406 540	388 103
Spišská Nová Ves	552 501	555 741	712 078	696 296
Trenčín	813 943	947 185	1 328 081	1 281 625
Trnava	1 272 599	1 654 280	1 883 458	1 398 283
Zvolen	630 906	729 184	767 614	729 637

Príloha 3 VÝVOJ CELKOVÝCH VÝDAVKOV MIEST (tis. Sk)

mesto	2004	2005	2006	2007
Bojnice	88 888	109 448	134 705	115 887
Bytča	89 263	100 024	141 283	109 205
Gelnica	67 980	122 246	145 529	134 830
Holíč	132 289	138 880	188 856	276 081
Košice	3 274 832	2 773 733	3 865 840	3 419 680
Kežmarok	224 129	245 805	375 103	455 952
Komárno	483 366	593 903	631 629	634 854
Kremnica	86 926	93 797	144 909	226 756
Levoča	191 185	241 642	281 165	262 823
Martin	554 989	664 532	800 250	798 179
Nová Dubnica	177 450	132 243	157 860	170 898
Nitra	916 799	1 481 676	1 427 897	1 409 024
Partizánske	264 052	281 984	459 040	419 731
Pezinok	260 013	313 457	322 783	374 337
Piešťany	328 237	461 592	456 568	453 876
Prešov	1 117 938	1 182 934	1 354 888	
Šaľa	267 659	348 238	397 208	379 916
Spišská Nová Ves	501 085	520 142	680 143	679 709
Trenčín	764 091	905 311	1 175 421	1 266 022
Trnava	721 049	1 042 656	1 358 600	1 368 149
Zvolen	600 183	647 205	667 867	717 940

Príloha 4 VÝVOJ CELKOVÉHO DLHU MIEST (tis.Sk)

mesto	2004	2005	2006	2007
Bojnice				
Bytča	1 814	824	23 263	24 832
Gelnica	5 200	29 120	27 762	35 395
Holíč	39 843	51 059	70 093	143 364
Košice	1 392 160	1 332 532	1 223 887	234 237
Kežmarok	49 386	52 446	68 644	76 194
Komárno	114 706	146 406	141 034	131 009
Kremnica	6 854	5 218	33 848	30 326
Levoča	29 034	49 781	40 510	34 821
Martin	152 909	176 412	183 784	165 515
Nová Dubnica	26 524	29 616	21 372	27 605
Nitra	334 243	519 656	630 871	591 799
Partizánske	20 855	55 029	100 748	116 307
Pezinok	18 085	31 596	27 542	59 120
Piešťany	76 167	130 630	130 909	116 944
Prešov	283 242	254 691	263 939	
Šaľa	73 659	101 680	97 661	131 800
Spišská Nová Ves	60 917	42 973	54 409	47 912
Trenčín	179 296	263 374	306 199	322 025
Trnava	162 802	347 316	475 037	507 452
Zvolen	94 425	128 584	132 680	127 425

Príloha 5 POČET OBYVATEĽOV VO VEKU 62+

mesto	k 1.1. 2005	k 1.1. 2006	1.1. 2007
Bojnice	1 119	1 141	1 150
Bytča	1 505	1 509	1 528
Gelnica	731	744	736
Holíč	1 312	1 324	1 390
Kežmarok	1 771	1 790	1 975
Komárno	5 281	5 316	5 434
Košice	30 257	31 041	31 966
Kremnica	915	932	971
Levoča	1 485	1 527	1 536
Martin	7 880	7 983	8 073
Nitra	11 325	11 566	11 835
Nová Dubnica	2 249	2 327	2 401
Partizánske	3 307	3 387	3 462
Pezinok	2 346	2 423	2 494
Piešťany	5 173	5 278	5 386
Prešov	11 478	11 689	11 971
Spišská Nová Ves	4 595	4 694	4 839
Šaľa	2 425	2 551	2 651
Trenčín	8 907	9 021	9 218
Trnava	8 107	8 381	8 620
Zvolen	5 812	5 940	6 087

Príloha 6 POČET PREPOČÍTANÝCH ŽIAKOV

mesto	k 15.9.2005	k 15.9.2006	k 15.9.2007
Bojnice	13 458,0	13 380,0	13 396,0
Bytča	24 716,0	23 828,0	28 454,4
Gelnica	12 419,0	11 919,0	10 978,5
Holíč	20 631,0	21 055,0	20 932,0
Kežmarok	33 032,0	33 135,0	35 032,5
Komárno	51 105,0	49 936,0	49 228,3
Košice	391 209,0	361 574,0	383 675,2
Kremnica	12 273,0	11 950,0	15 604,4
Levoča	34 403,0	33 578,0	36 943,1
Martin	69 378,0	63 670,0	88 283,3
Nitra	115 352,0	114 772,0	123 325,7
Nová Dubnica	18 330,0	16 848,0	18 324,7
Partizánske	34 899,0	34 282,0	33 027,5
Pezinok	37 010,0	35 359,0	34 897,2
Piešťany	43 243,0	41 693,0	42 298,2
Prešov	139 127,0	134 421,0	149 982,3
Spišská Nová Ves	77 892,0	69 374,0	72 163,5
Šaľa	43 105,0	47 867,0	46 409,7
Trenčín	70 993,0	70 478,0	75 461,4
Trnava	84 158,0	82 605,0	90 764,0
Zvolen	60 457,0	56 316,0	64 213,0

Príloha 7 **PODIEL MIEST NA DANI Z PRÍJMU FYZICKÝCH OSÓB V TIS. SK**

mesto	2006	2007	Odhad 2008
Bojnice	34 316	40 537	43 765
Bytča	68 720	79 979	95 307
Gelnica	35 450	41 310	42 706
Holíč	62 309	73 519	79 147
Kežmarok	85 724	104 810	132 576
Komárno	177 738	202 408	217 557
Košice	1 431 297	1 621 446	1 813 965
Kremnica	34 408	41 132	51 021
Levoča	91 997	110 743	126 267
Martin	289 374	334 512	407 921
Nitra	434 222	502 796	558 600
Nová Dubnica	61 933	70 071	78 884
Partizánske	120 172	138 776	147 680
Pezinok	112 348	128 429	138 474
Piešťany	149 256	170 408	185 419
Prešov	487 952	564 269	645 362
Spišská Nová Ves	224 174	253 694	281 441
Šaľa	129 728	158 580	168 218
Trenčín	282 822	328 585	366 891
Trnava	334 532	383 400	430 981
Zvolen	211 378	241 959	280 210